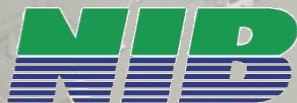


Urbanizacija in ptice: LJUBLJANSKE PTICE VČERAJ, DANES IN JUTRI

Al Vrezec



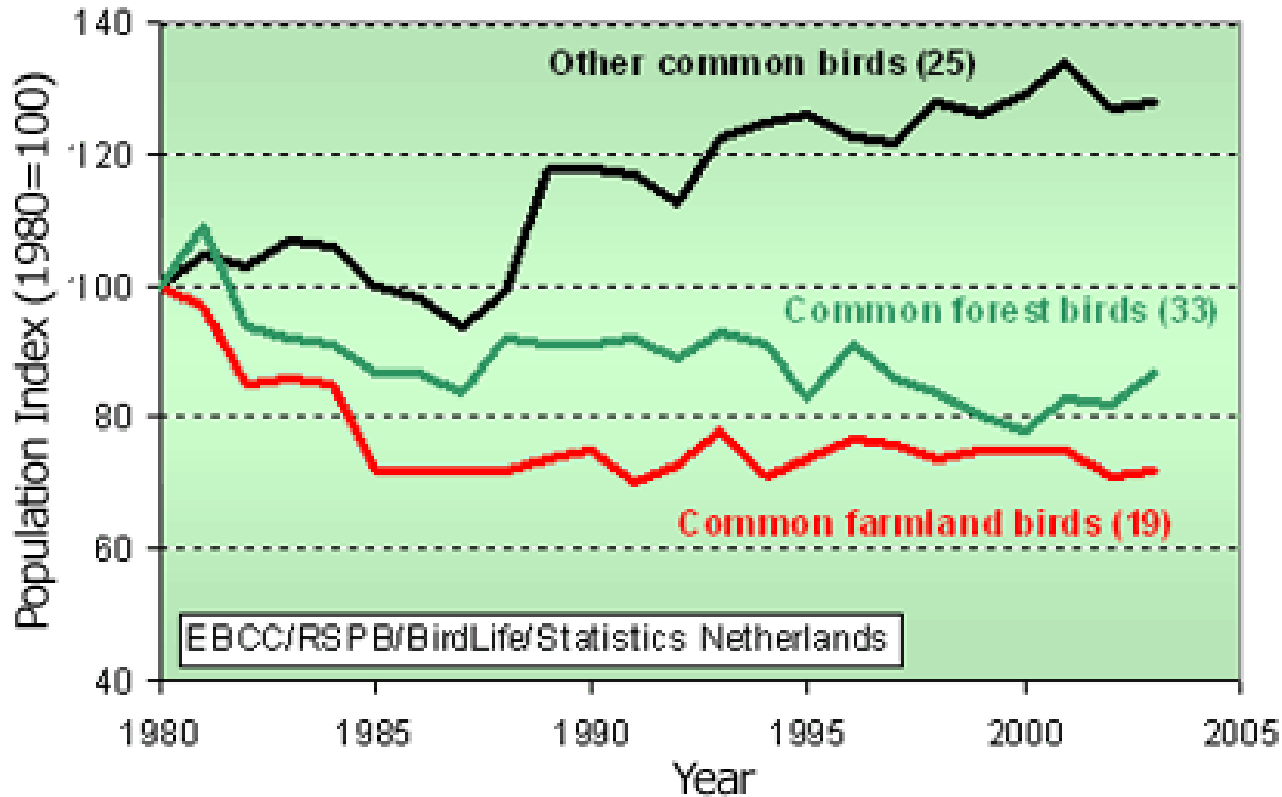
NACIONALNI INŠTITUT ZA BIOLOGIJO



PRIRODOSLOVNI MUZEJ SLOVENIJE

OGROŽENOST PTIC

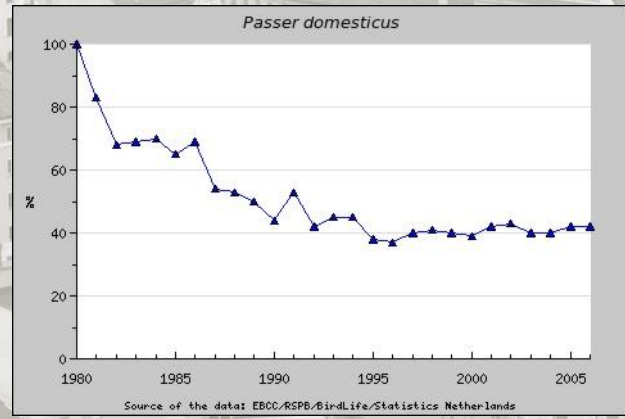
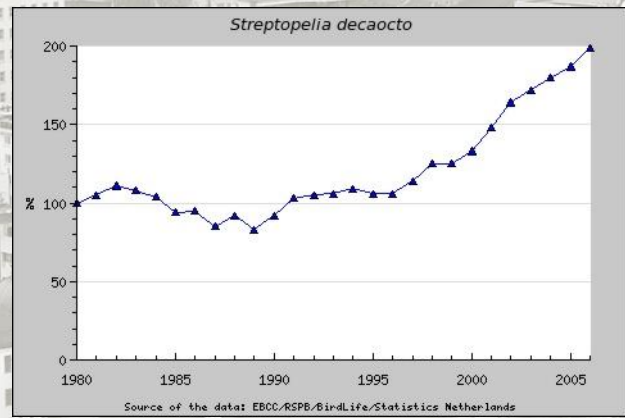
Populacijski trendi



Populacijski trendi evropskih ptic (BirdLife International)

Neenaki trendi ptic v naseljih

<http://www.ebcc.info/index.php?ID=358>



VIRI OGROŽANJA

Dejavniki, ki jih povzroča človek in ki vplivajo na upad populacij ptic.

UNIČEVANJE OKOLJA IN POSEGI V PROSTOR

ONESNAŽEVANJE

VNOSI TUJERODNIH VRST

LOV

UNIČEVANJE OKOLJA IN POSEGI V PROSTOR

Verjetno najpomembnejši dejavnik propadanja ptičjih populacij.

Degradacija habitata – proces, ki zmanjša kakovost habitata

Izguba habitata – ko prostor ni več primeren za preživetje vrste



Upravljanje z območji



Fragmentacija habitata



Uničevanje habitata

URBANI EKOSISTEMI

Ključna vrsta (ekosistemski inženir) je **ČLOVEK**.



**URBANA
ŽIVLJENJSKA
OKOLJA**



ORGANIZMI V URBANEM OKOLJU

Izkoriščanje (*urban exploiters*)

Urbano poudarjene vrste



Siva vrana
(*Corvus cornix*)

Prilagajanje (*urban adapters*)

Urbano srednje občutljive vrste



Šoja
(*Garrulus glandarius*)

Izogibanje (*urban avoiders*)

Urbano občutljive vrste



Krekovt
(*Nucifraga caryocatactes*)

MESTNE PTICE



Siva vrana
(*Corvus cornix*)



Domači golob
(*Columba livia domestica*)



Domači vrabec
(*Passer domesticus*)

SINANTROPNE VRSTE

MESTNE PTICE



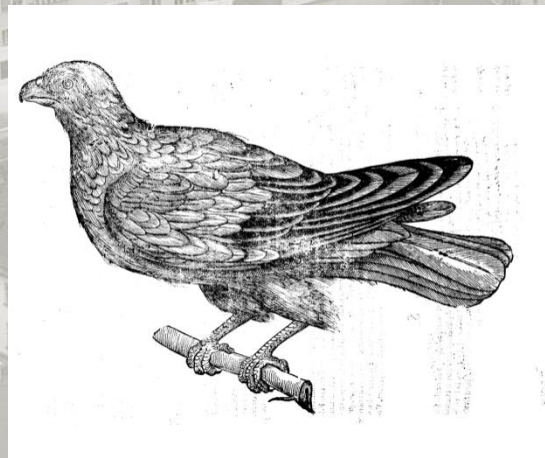
Siva vrana
(*Corvus cornix*)



Domači golob
(*Columba livia domestica*)



Domači vrabec
(*Passer domesticus*)



MESTNE PTICE



Siva vrana
(*Corvus cornix*)



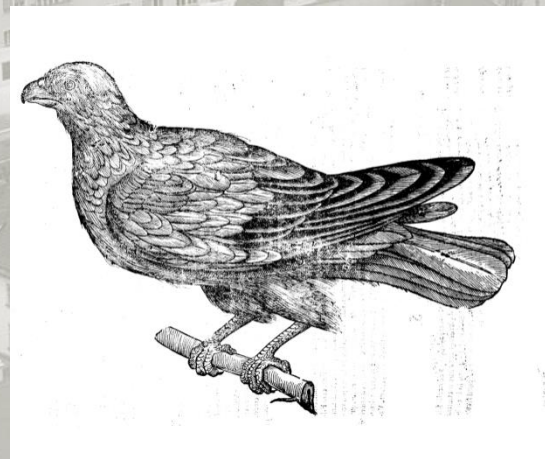
Domači golob
(*Columba livia domestica*)



Domači vrabec
(*Passer domesticus*)



Krokar
(*Corvus corax*)



MESTNE PTICE



Siva vrana
(*Corvus cornix*)



Domači golob
(*Columba livia domestica*)



Domači vrabec
(*Passer domesticus*)



Krokar
(*Corvus corax*)



Črni škarnik
(*Milvus migrans*)



MESTNE PTICE



Siva vrana
(*Corvus cornix*)



Domači golob
(*Columba livia domestica*)



Domači vrabec
(*Passer domesticus*)



Krokar
(*Corvus corax*)



Črni škarnik
(*Milvus migrans*)



Egiptovski jastreb
(*Neophron percnopterus*)

BIODIVERZITETA LJUBLJANE



Krajski park Tivoli, Rožnik in Šišenskih hrib



Krajinski park Tivoli, Rožnik in Šišenskih hrib



Ključna naravovarstveno pomembna okolja v KP Tivoli, Rožnik, Šišenski hrib

1. Gozdni potoki



2. Hrastovi sestoji



3. Parkovno drevje



Vrednote Nature 2000 v mestu



Mostec

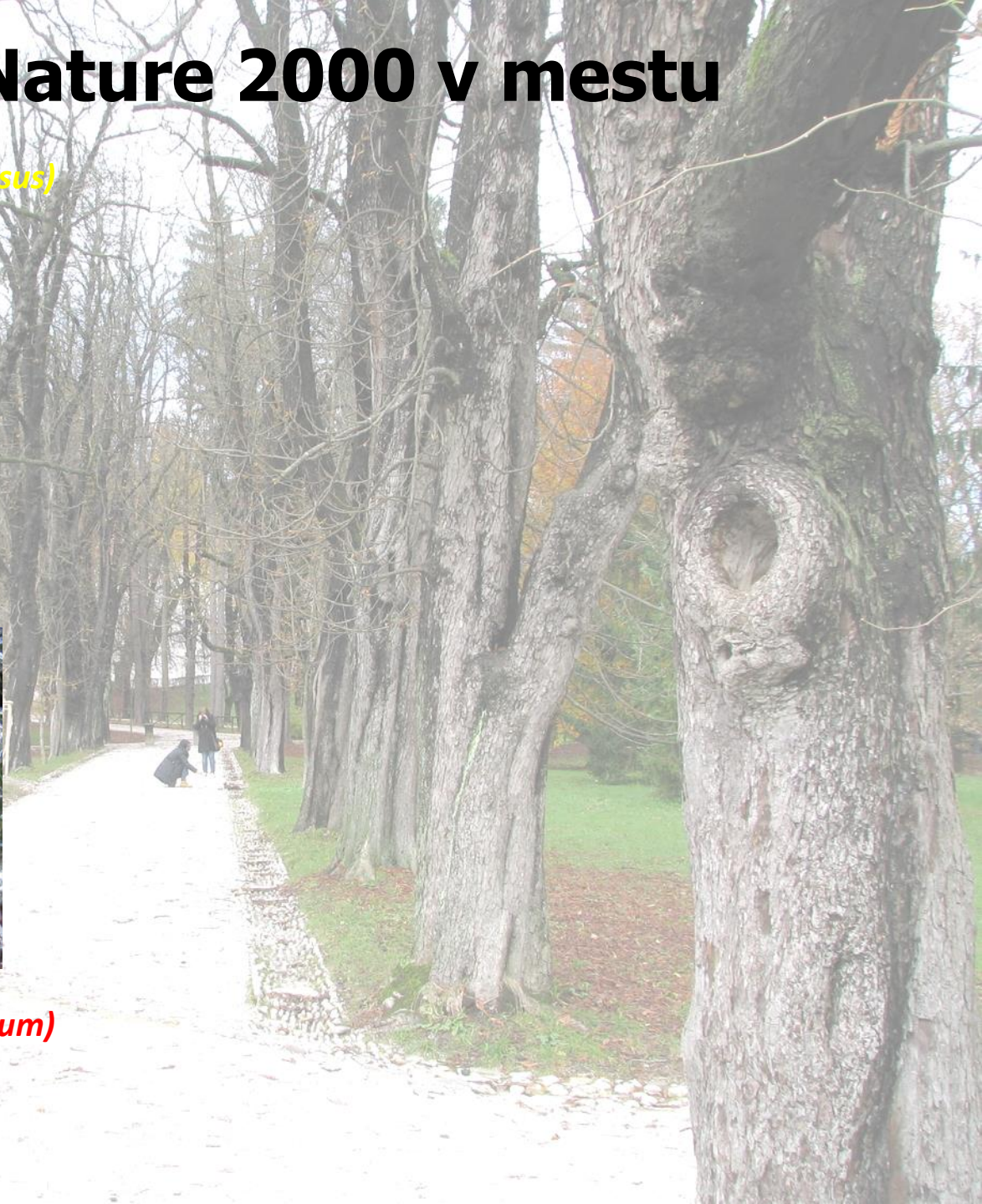
Vrednote Nature 2000 v mestu

Močvirski krešič (*Carabus variolosus*)



Koščak (*Austropotamobius torrentium*)

Mostec



Vrednote Nature 2000 v mestu

Močvirski krešič (*Carabus variolosus*)



Koščak (*Austropotamobius torrentium*)

Mostec



Tivoli

Vrednote Nature 2000 v mestu

Močvirski krešič (*Carabus variolosus*)



Rogač (*Lucanus cervus*)



Koščak (*Austropotamobius torrentium*)

Puščavnik (*Osmoderma eremita*)

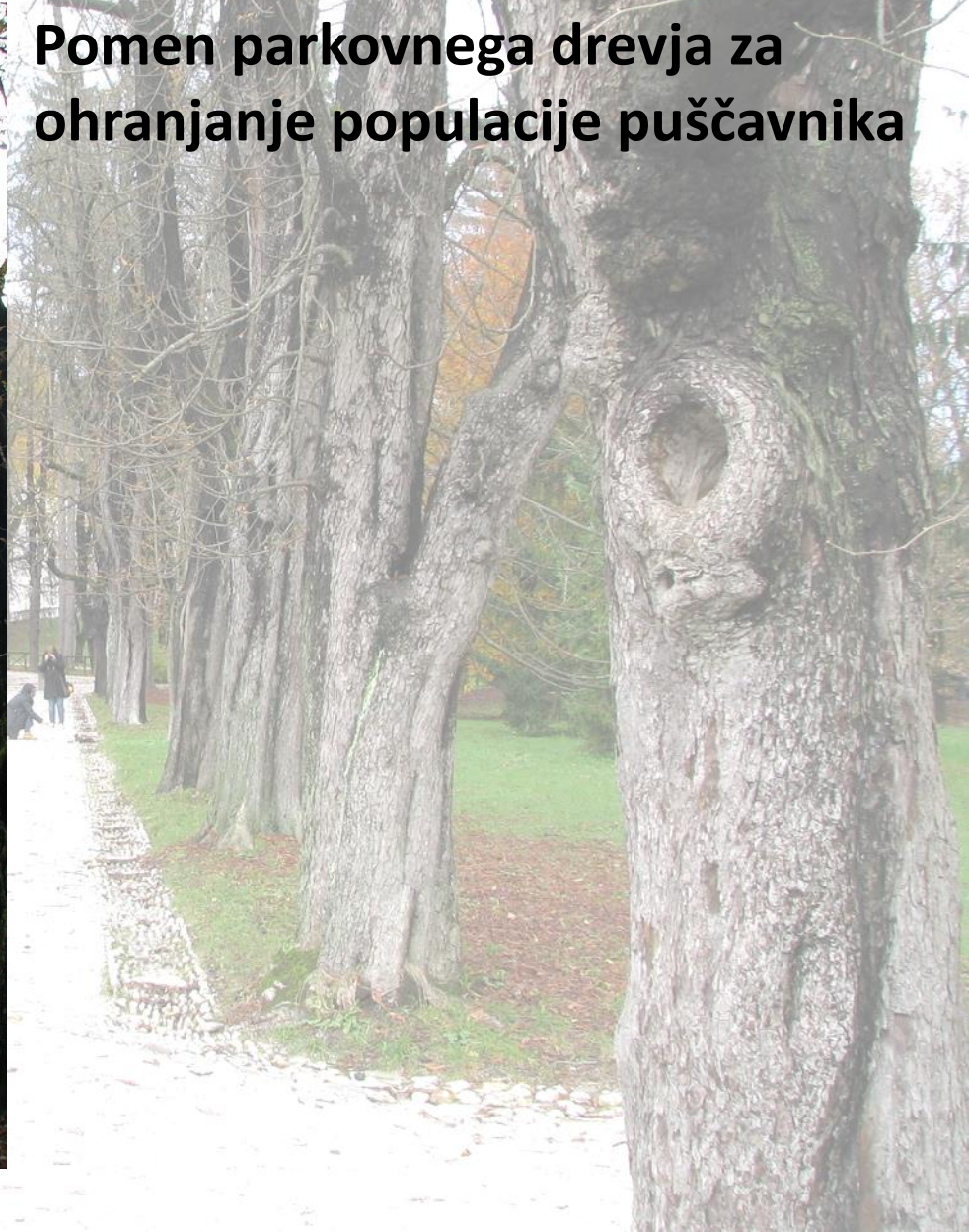
Mostec

Tivoli

Sanacije v parku z ozirom na biodiverziteteto



Pomen parkovnega drevja za ohranjanje populacije puščavnika



Sanacije v parku z ozirom na biodiverziteteto

Pomen parkovnega drevja za ohranjanje populacije puščavnika



Sanacije v parku z ozirom na biodiverzitetu

Pomen parkovnega drevja za ohranjanje populacije puščavnika



Vrednote Nature 2000 v mestu

Mali detel
(*Dryobates minor*)



Črna žolna
(*Dryocopus martius*)



Pivka
(*Picus canus*)



© lubomir hlasek
www.hlasek.com
Picus canus hf8248

Veliki skovik
(*Otus scops*)



Velika sinica
(*Parus major*)



URBANIZACIJA LJUBLJANE

Kolišča pred 5000 leti



Emona pred 2000 leti



1260 prebivalcev

Ljubljana leta 1689 (J.V. Valvasor)



17.000 prebivalcev

URBANIZACIJA LJUBLJANE

Število prebivalcev

350000

300000

250000

200000

150000

100000

50000

0

1600

1650

1700

1750

1800

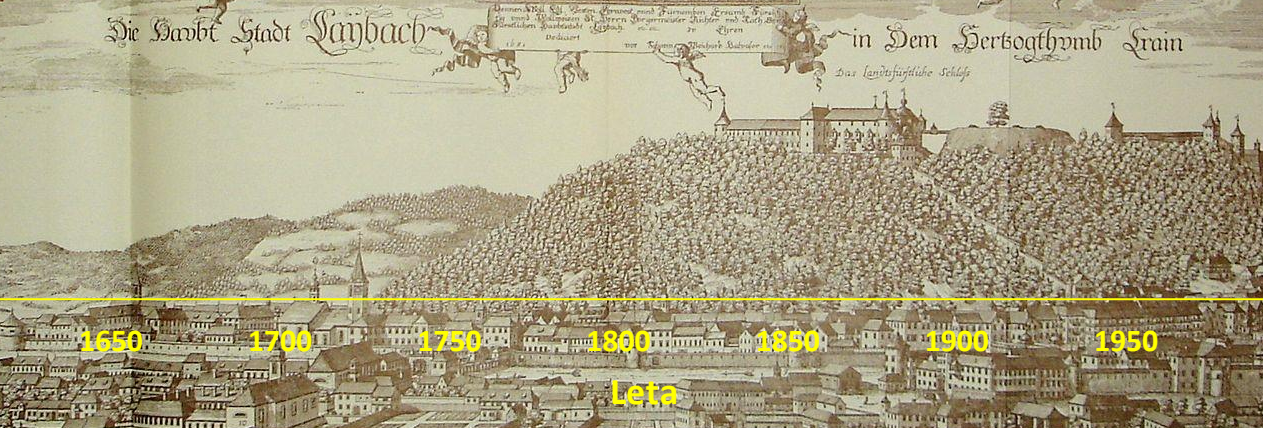
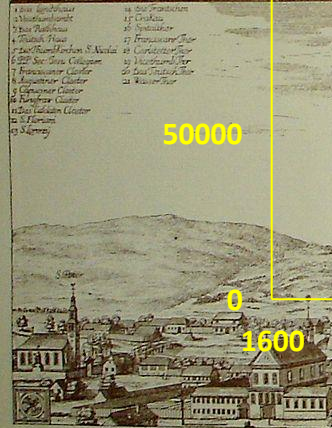
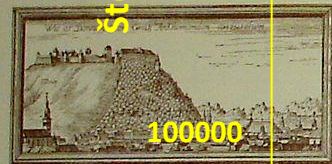
1850

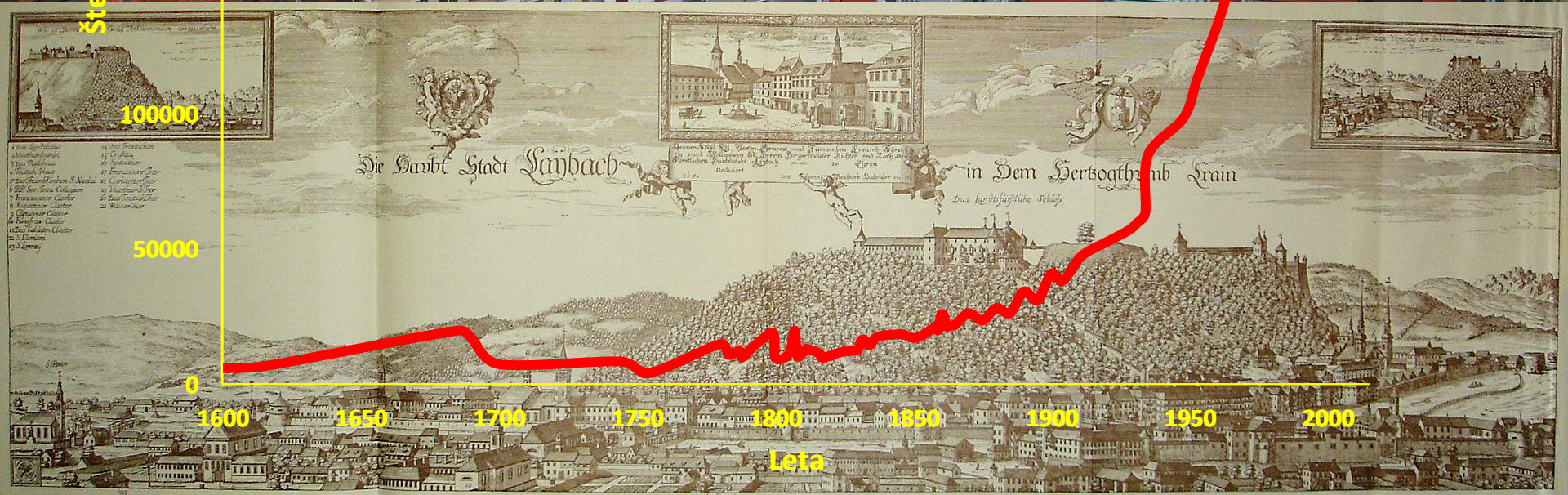
1900

1950

2000

Leta





ORNITOLOŠKA DEJAVNOST V LJUBLJANI SKOZI ČAS

1769



**Giovanni
Antonio Scopoli
(1723-1788)**

IOANNIS ANTONII SCOPOLI
PHIL. ET MED. DOCT.

S. R. R. ET APOST. MAJEST. MONT. CIVITATIS
IDRIAE PHYSICI, CHEM. ET METALLURG.
PROFESSORIS, SUPR. OFFIC. MIN. IBID.
ASSESSORIS, SOC. ORCON. LUTAT. SUP.
NEC NON CAES. REG. AGRIC. STYRIACAE,
GORIZIENS. ET LABACENS. SOC.

ANNUS
HISTORICO-
NATURALIS.



DESCRIPTIONES AVIUM
MUSEI PROPRII
EARUMQUE RARIORUM, QUAS VIDIT
IN VIVARIO
AUGUSTISS. IMPERATORIS,
IN MUSEO EXCELL. COMITIS
FRANCISCI ANNI TURIANI.

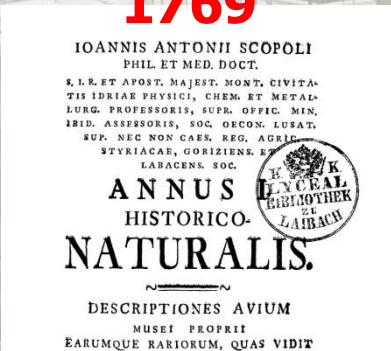
LIPSIÆ,
SUMPTIB. CHRIST. GOTTL. HILSCHERI,
MDCCLXVIII.

ORNITOLOŠKA DEJAVNOST V LJUBLJANI SKOZI ČAS

1769



**Giovanni
Antonio Scopoli
(1723-1788)**



IOANNIS ANTONII SCOPOLI
PHIL. ET MED. DOCT.
S. R. R. ET APOST. MAJEST. MONT. CIVITA-
TIS IDRIAE PHYSICI, CHEM. ET METAL-
LURG. PROFESSORIS, SUPR. OFFIC. MIN.
IBID. AFFECTORIS, SOC. OECOM. LUTAT.
SUP. NEC NON CAES. REG. ADELPH.
STYRIACAE, GORIZIENS. E.
LABACENS. SOC.

**ANNUS
HISTORICO-
NATURALIS.**

DESCRIPTIONES AVIUM
MUSEI PROPRII
EARUMQUE RARIORUM, QUAS VIDIT
I
AUGUSTI

IN MUSEO
FRANCISCO

L
SUMTIB. CHRIS-

82 ORDO III.

In M. T.
Superne cinereus, subtus albus.

III. LARUS HIRUNDO.
Sterna cauda subforcipata, corpore cano,
capite rostroque nigro, pedibus rubris.
Linn. 1, c. p. 137. n. 3.

Carn. Makauka.
DIAGN. *Statura prioris.*
Superne canus, subtus fuliginosus, aut
fusco-cinereus.
Pedes rubri.

In M. p. copiosus ad fossias paludum *Labacensium.*
Caput nigricans. Rostrum nigrum. Alae
subtus albae. Humeri albi. Femora albida,
Cauda forcipata. Uropygium album.
Mafje, nigrior est.

III. LARUS STERNA.
DIAGN. *Prioris statura et cauda.*
Albo rufus.
Remiges prima fusca.

In M. T.
Subtus albo-ferrugineus.



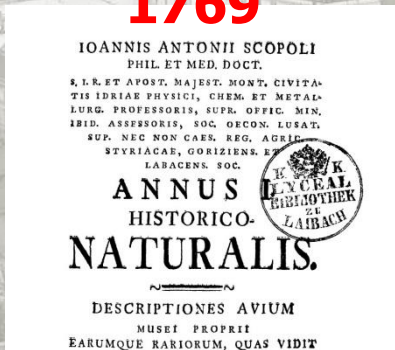
iz Jonston (1650)

ORNITOLOŠKA DEJAVNOST V LJUBLJANI SKOZI ČAS

1769



**Giovanni
Antonio Scopoli
(1723-1788)**



IOANNIS ANTONII SCOPOLI
PHIL. ET MED. DOCT.
S. R. R. ET APOST. MAJEST. MONT. CIVITA-
TIS IDRIAE PHYSICI, CHEM. ET METAL-
LURG. PROFESSORIS, SUPR. OFFIC. MIN.
IBID. AESSORIS, SOC. OECOM. LUTAT.
SUP. NEC NON CAES. REG. ADELPH.
STYRIACAE, GORIZIENS. E
LABACENS. SOC.
**ANNUS
HISTORICO-
NATURALIS.**
DESCRIPTIONES AVIUM
MUSEI PROPRII
EARUMQUE RARIORUM, QUAS VIDIT
1
AUGUSTI
IN MUSEO
FRANCISCI
L
SUMTIB. CHRIS-
2

82 ORDO III.

In M. T.
Superne cinereus, subtus albus.

III. LARUS HIRUNDO.
Sterna cauda subforcipata, corpore cano,
capite rostroque nigro, pedibus rubris.
Linn. 1, c. p. 137. n. 3.

Carn. Makauka.
DIAGN. Statura prioris.
Superne canus, subtus fuliginosus, aut
fusco-cinereus.
~~Pes ruber.~~

In M. p. copiosus ad fossas paludum Laba-
centium.
Caput nigricans. Rostrum nigrum. Ala
subtus alba. Humeri albi. Femora albida.
Cauda forcipata. Uropygium album.
Masse, nigrior est.

II2. LARUS STERNA.
DIAGN. Prioris statura et cauda.
Albo rufus.
Remiges prima fusca.
In M. T.
Subtus albo-ferrugineus.



iz Jonston (1650)

ORNITOLOŠKA DEJAVNOST V LJUBLJANI SKOZI ČAS



**Giovanni
Antonio Scopoli**
(1723-1788)



Žiga Zois
(1747-1819)



iz Jonston (1650)

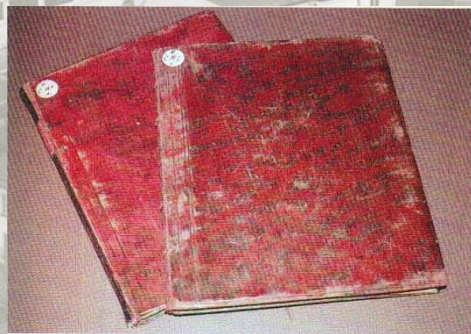
ORNITOLOŠKA DEJAVNOST V LJUBLJANI SKOZI ČAS



**Giovanni
Antonio Scopoli
(1723-1788)**



**Žiga Zois
(1747-1819)**



ORNITOLOŠKA DEJAVNOST V LJUBLJANI SKOZI ČAS



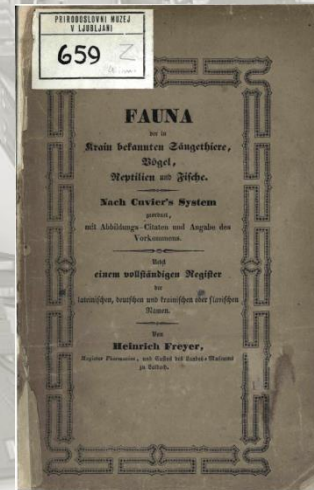
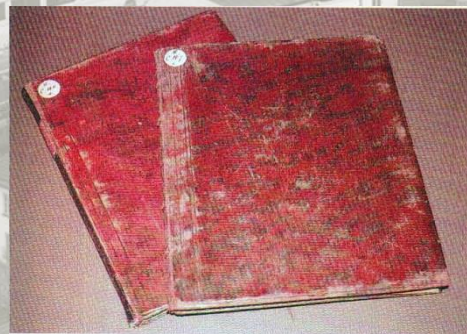
**Giovanni
Antonio Scopoli**
(1723-1788)



Žiga Zois
(1747-1819)



Henrik Freyer
(1802-1866)



ORNITOLOŠKA DEJAVNOST V LJUBLJANI SKOZI ČAS



**Giovanni
Antonio Scopoli**
(1723-1788)



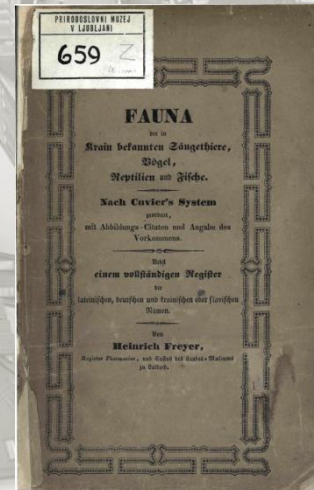
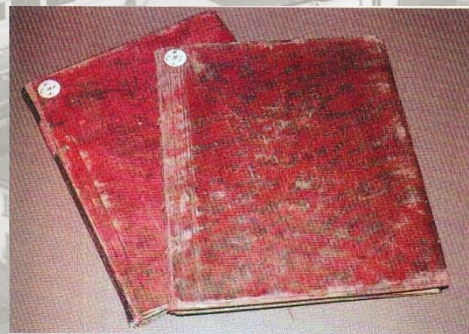
Žiga Zois
(1747-1819)



Henrik Freyer
(1802-1866)



Karel Dežman
(1821-1889)



ORNITOLOŠKA DEJAVNOST V LJUBLJANI SKOZI ČAS



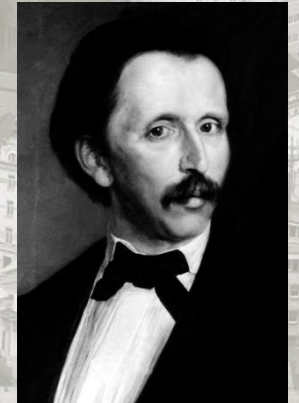
**Giovanni
Antonio Scopoli**
(1723-1788)



Žiga Zois
(1747-1819)



Henrik Freyer
(1802-1866)



Karel Dežman
(1821-1889)



ORNITOLOŠKA DEJAVNOST V LJUBLJANI SKOZI ČAS



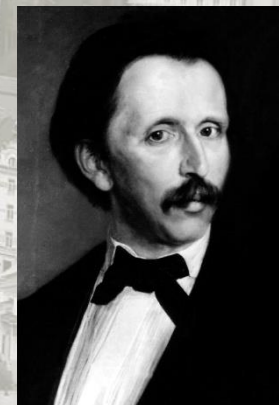
**Giovanni
Antonio Scopoli**
(1723-1788)



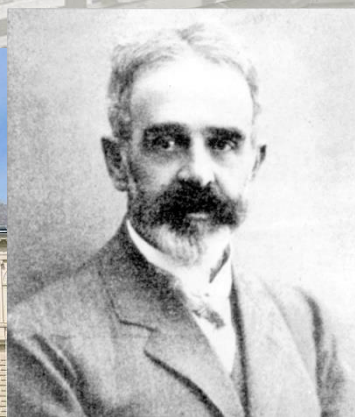
Žiga Zois
(1747-1819)



Henrik Freyer
(1802-1866)



Karel Dežman
(1821-1889)



Ferdinand Schulz
(1849-1936)

ORNITOLOŠKA DEJAVNOST V LJUBLJANI SKOZI ČAS



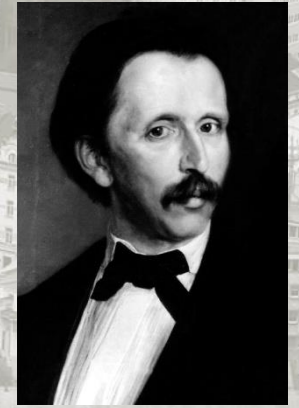
**Giovanni
Antonio Scopoli**
(1723-1788)



Žiga Zois
(1747-1819)



Henrik Freyer
(1802-1866)

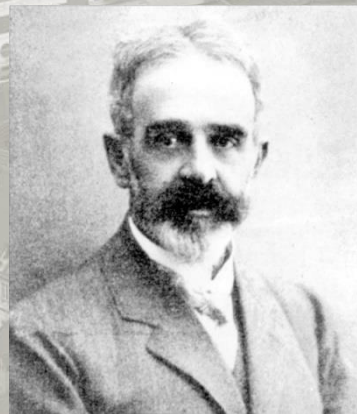


Karel Dežman
(1821-1889)

Nevestica (*Aix sponsa*)



Ljubljana, Koseze, 1910



Ferdinand Schulz
(1849-1936)

ORNITOLOŠKA DEJAVNOST V LJUBLJANI SKOZI ČAS



**Giovanni
Antonio Scopoli**
(1723-1788)



Žiga Zois
(1747-1819)



Henrik Freyer
(1802-1866)

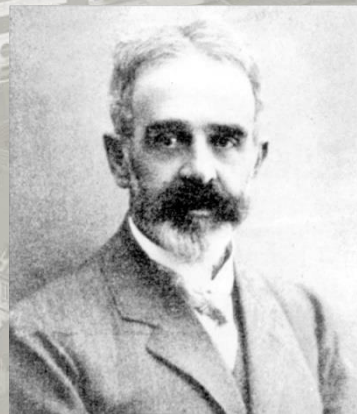


Karel Dežman
(1821-1889)

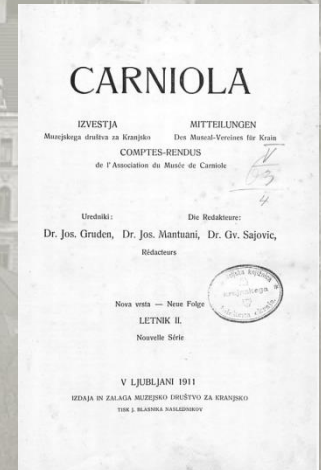
Nevestica (*Aix sponsa*)



Ljubljana, Koseze, 1910



Ferdinand Schulz
(1849-1936)



ORNITOLOŠKA DEJAVNOST V LJUBLJANI SKOZI ČAS



**Giovanni
Antonio Scopoli**
(1723-1788)



Žiga Zois
(1747-1819)



Henrik Freyer
(1802-1866)

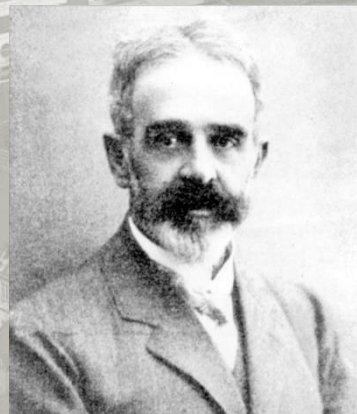


Karel Dežman
(1821-1889)

Nevestica (*Aix sponsa*)



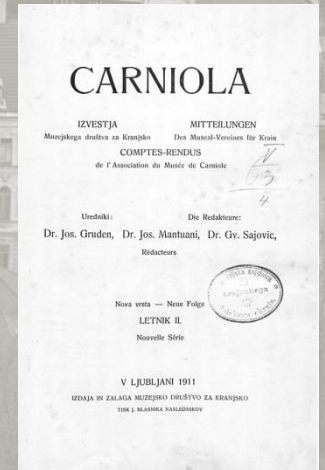
Ljubljana, Koseze, 1910



Ferdinand Schulz
(1849-1936)



Gvidon Sajovic
(1883-1920)



Ornitološki observatorij v Ljubljani – 90 let od začetka organiziranega preučevanja ptic v Sloveniji

1926 – ustanovitev Ornitološkega observatorija v Ljubljani

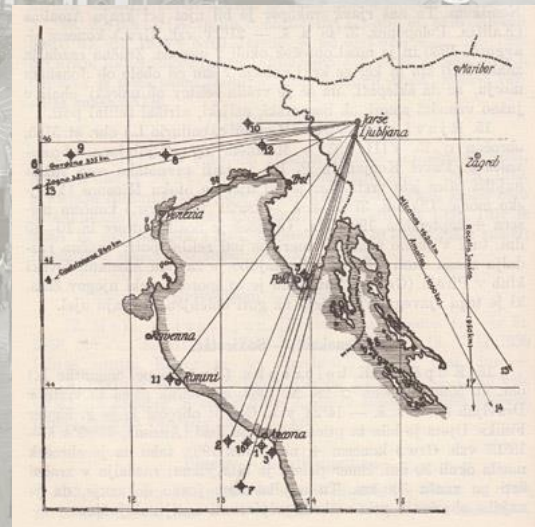
(Bevk, Kenk, Ponebšek, Egger, Hadži, Reiser, Mal, Schulz)



1927 – začetek kontinuiranega obročkanja ptic

1927 – 1935 – dr. Janko Ponebšek (1861-1935)

Prvo poročilo o 30 najdbah 8 vrst ptic obročkanh v Ljubljani (1934)



Ornitološki observatorij v Ljubljani – 90 let od začetka organiziranega preučevanja ptic v Sloveniji

1926 – ustanovitev Ornitološkega observatorija v Ljubljani

(Bevk, Kenk, Ponebšek, Egger, Hadži, Reiser, Mal, Schulz)



1927 – začetek kontinuiranega obročkanja ptic

1927 – 1935 – dr. Janko Ponebšek
(1861-1935)

Prvo poročilo o 30 najdbah 8 vrst ptic obročkanh v Ljubljani (1934)



1944 – Državni ornitološki observatorij se pridruži Prirodoslovnega muzeja Slovenije (PMS)

po Gregori 2009, *Scopolia*



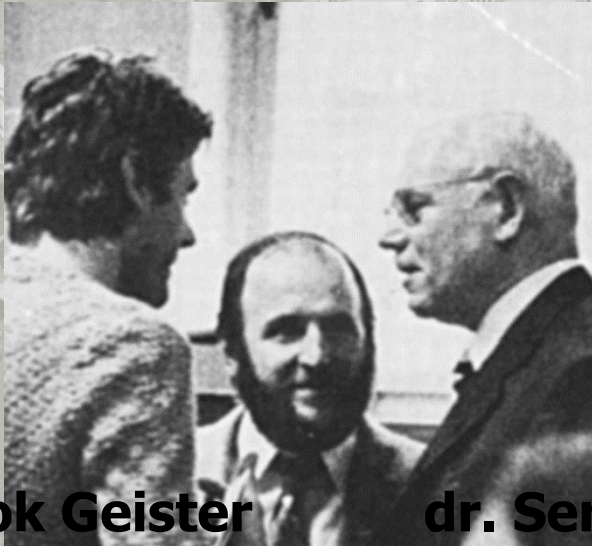
PRIRODOSLOVNI MUZEJ SLOVENIJE

ORNITOLOŠKA DEJAVNOST V LJUBLJANI DANES

Društvo za opazovanje in proučevanje ptic Slovenije (DOPPS)



Ljubljana, 8.12.1979



Iztok Geister

dr. Sergej D. Matvejev

Janez Gregori

ORNITOLOŠKA DEJAVNOST V LJUBLJANI DANES

Društvo za opazovanje in proučevanje ptic Slovenije (DOPPS)



DOPPS



Ljubljana, 8.12.1979



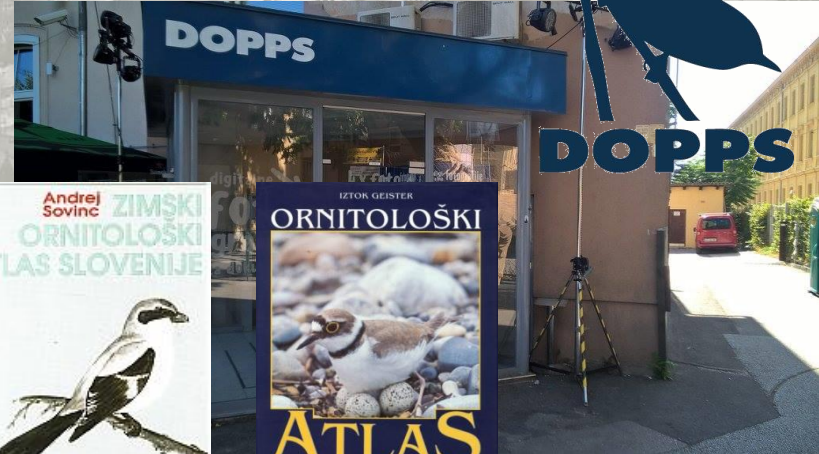
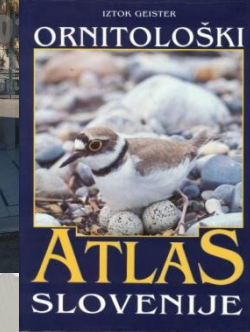
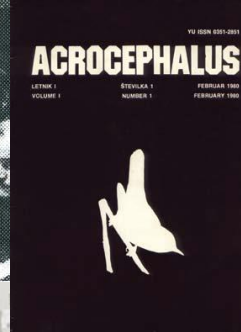
Iztok Geister

dr. Sergej D. Matvejev

Janez Gregori

ORNITOLOŠKA DEJAVNOST V LJUBLJANI DANES

Društvo za opazovanje in proučevanje ptic Slovenije (DOPPS)



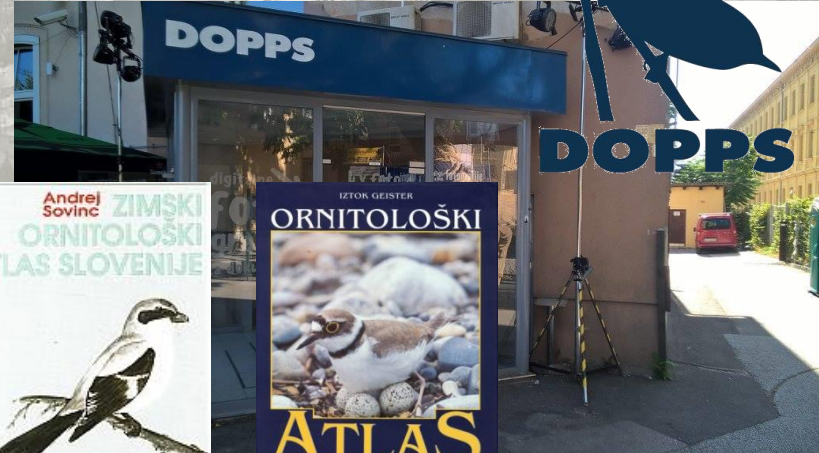
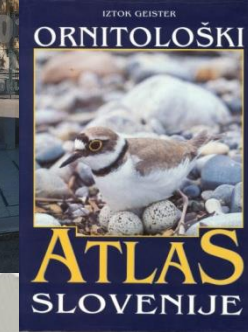
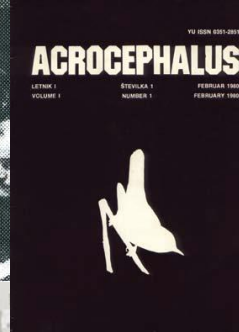
Iztok Geister

dr. Sergej D. Matvejev

Janez Gregori

ORNITOLOŠKA DEJAVNOST V LJUBLJANI DANES

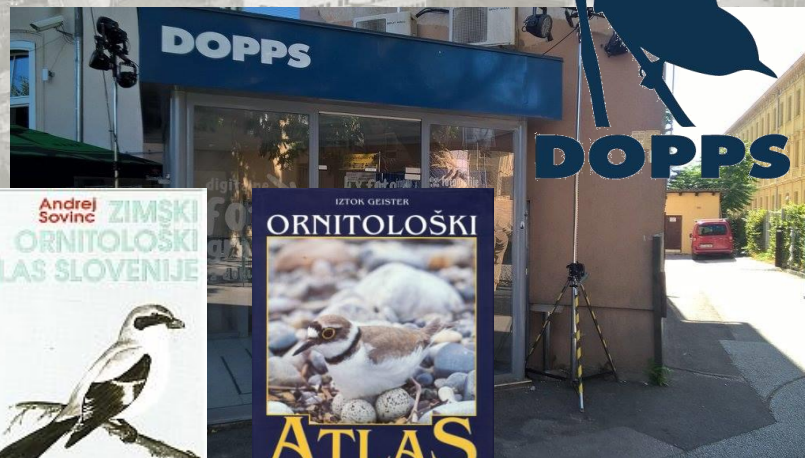
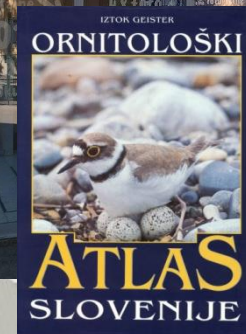
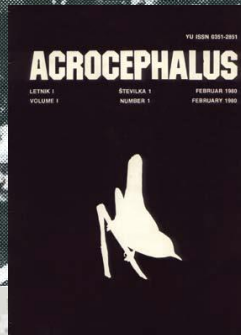
Društvo za opazovanje in proučevanje ptic Slovenije (DOPPS)



NACIONALNI INŠTITUT ZA BIOLOGIJO

ORNITOLOŠKA DEJAVNOST V LJUBLJANI DANES

Društvo za opazovanje in proučevanje ptic Slovenije (DOPPS)



NACIONALNI INŠTITUT ZA BIOLOGIJO



LJUBLJANSKE PTICE NEKOČ

Ornitoarheološke raziskave na Ljubljanskem barju

Ljubljansko barje pred 5000 leti



Rožnati pelikan (*Pelecanus onocrotalus*)

Janžekovič, F. & A. Velušček (2009): Ptice med najdbami iz koliščarskih naselbin na Ljubljanskem barju. *Svet ptic* 15 (1): 6-9.

18. STOLETJE



Ljubljana, 1763-1787

18. STOLETJE



Ljubljana, 1763-1787



Ljubljana, 1798

Andrej J. Herrlein

(foto: T. Lauko, NMS)

18. STOLETJE

Čebelar (*Merops apiaster*)



Ljubljana, 1.5.1710

Ljubljana, 1763-1787



Ljubljana, 1798

Andrej J. Herrlein

(foto: T. Lauko, NMS)



18. STOLETJE

Čebelar (*Merops apiaster*)



Ljubljana, 1.5.1710

Ljubljana, 1763-1787



Ljubljana, 1798

Andrej J. Herrlein
(foto: T. Lauko, NMS)



18. STOLETJE

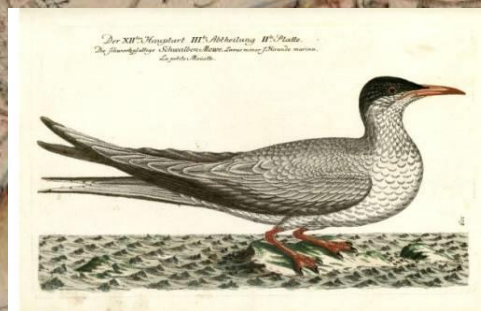
Čebelar (*Merops apiaster*)



15. STRIX NOCTUA.



220. FRINGILLA DOMESTICA.



III. LARUS HIRUNDO.



90. MERGUS ÆTHIOPS.

slike iz Frisch (1734-1763)

18. STOLETJE



Ljubljana, 1763-1787

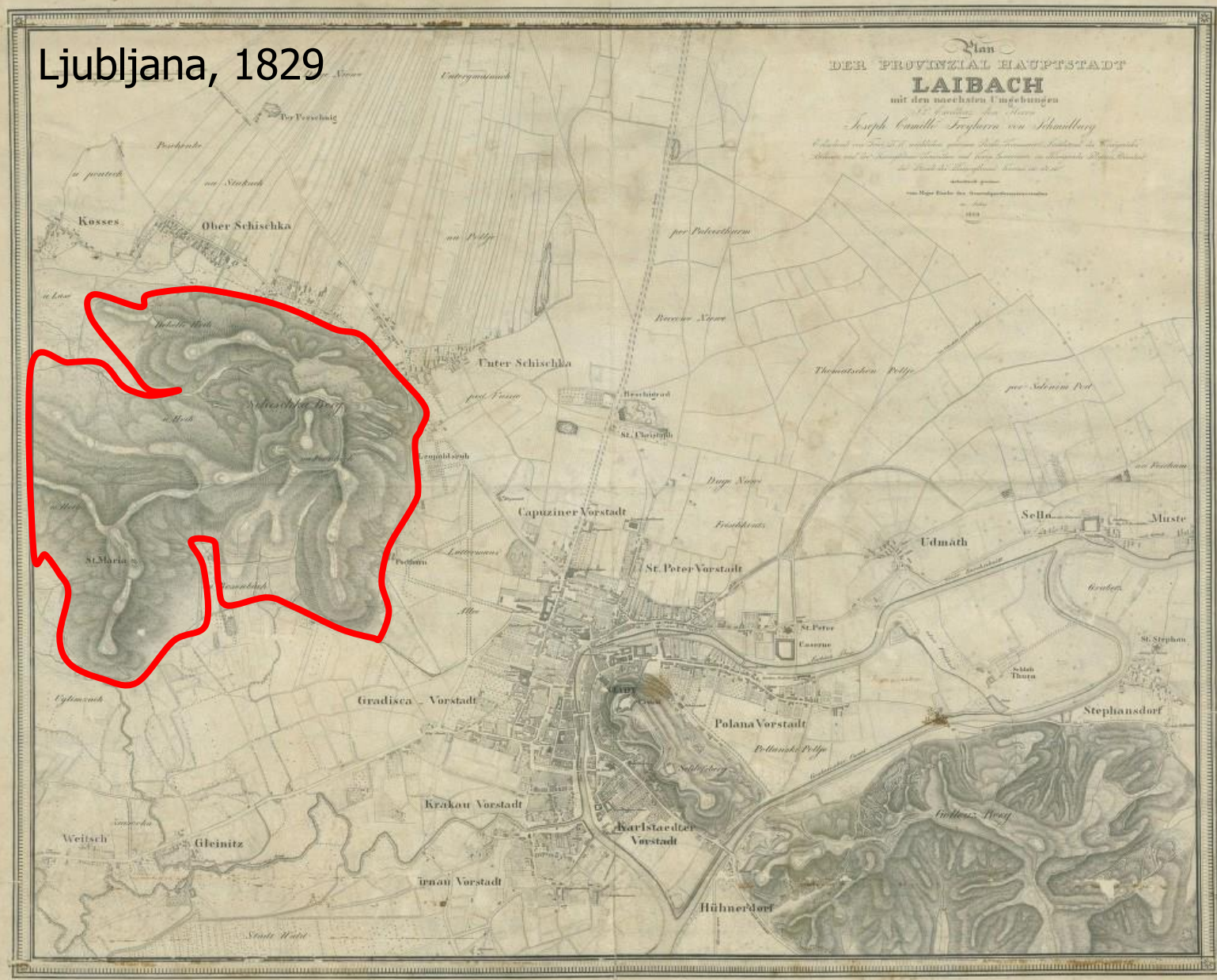
19. STOLETJE

Ljubljana, 1829



19. STOLETJE

Ljubljana, 1829



19. STOLETJE

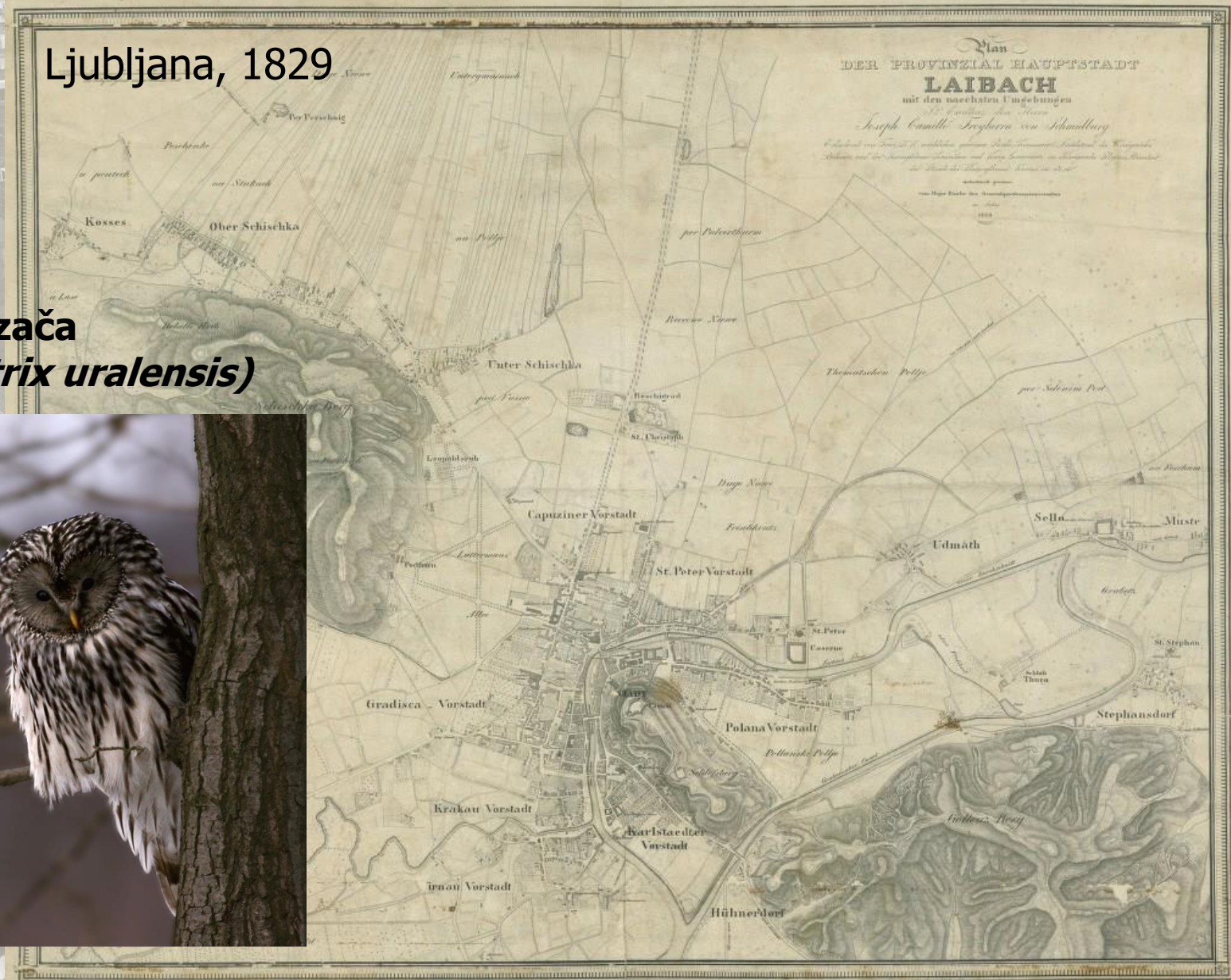
Ljubljana, 1829



19. STOLETJE

Ljubljana, 1829

Kozača
(*Strix uralensis*)



19. STOLETJE

Ljubljana, 1829

Kozača
(*Strix uralensis*)



Divji petelin
(*Tetrao urogallus*)



Ljubljana-Rožnik, 1894



19. STOLETJE

Zlatovranka
(*Coracias garrulus*)

Ljubljana, 1829



Divji petelin
(*Tetrao urogallus*)



Medvode, 1890

Kozača
(*Strix uralensis*)



Ljubljana-Rožnik, 1894



PRVA POLOVICA 20. STOLETJA

1900

41.117 prebivalcev



PRVA POLOVICA 20. STOLETJA

1900

41.117 prebivalcev



1953

113.665 prebivalcev



Ljubljana, 1902



Ljubljana, pred 2. svetovno vojno

PRVA POLOVICA 20. STOLETJA

1900

41.117 prebivalcev

Prlivka
(*Burhinus oedicnemus*)



Ljubljana, Zg. Šiška, 1921

Črnočeli srakoper
(*Lanius minor*)



Ljubljana, 1895

Ljubljana, pred 2. svetovno vojno

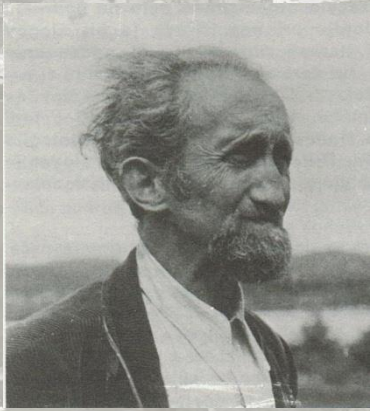


1953

113.665 prebivalcev



PRVA POLOVICA 20. STOLETJA



Božidar Ponebšek
(1897-1975)

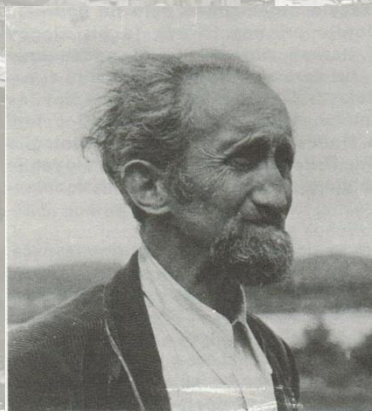
ORNITOLOŠKI OBSERVATORIJ V LJUBLJANI

Št. B. 441 Opazovalec Kaplan
Justjan
Seznam opazovanih ptic Kraj Ljubljana
 tekom pomladanske selitve od 9. 5. do 1946

Vrsta ptice	Opazovanje		Vreme		Število ptic? posemeznih, v jatah	Směr leta? z ali proti vetru? ob vodi, hribih?	Kraj opazovanja? v gozdu, ob vodi, na hribu?	Odhod in število prvih zadnjih	
	dne	dnevni čas	na dan opazovanja	prej. ali za dne				prvih	zadnjih
Lisčiki	9. 5.	8:1	obl.	mešči	3	proti se vens sapadu.	Rož. dol. e. V.		
1) Grljčka	9. 5.	8	"	"	2	iskopla po plovku hruva	Mirje v parku pri Votne Dame		
Tarčica ♂	12. 5.	8	"	obl.	1	doma sem jo vjel na d.	Rož. dol. e. V. 1/26	(obr. št. 33086)	
Kolun	13. 5.	8	obl.	obl.	1	proti jugu precej visoko	Rož. dol. e. V.		
Pivovca ♂	14. 5.	8	obl.	obl.	1	sem jo vjel doma na d.	R. d. e. V.		
Poljski škrjavec	15. 5.	9	obl.	obl.	1	lelel nad cesto-iskal h. ne pasel na gošnje	Rož. dol. e. V.	} Kofrče št. 1	
" "	16. 5.	12	"	"	1	se je opotlačila na vrtu	R. dol. e. V.		
Tarčica	20. 5.	9	jasn.	mešči	1	se je opotlačila na vrtu	R. d. kolon. Krasin olav		
Glavke	8. 5.	10	južno	južno	—	relele na dr.	pi. Metni parkovici.		
"	16. 5.	7	sonč.	sonč.	8-10	proti m. h. du.	R. d. e. V.	lelele na mar. pomu v urah	
2) " "	18. 5.	10	"	"	"	"	na Aleksandrovi e. pri Opiri po hribah		
Poljski škrjavec	18. 5.	9	"	"	1	lelel nad pošev za h.	za ščino na Trpavski		
3) Škorec	27. 5.	8	lepo	lepo	2	sta se vrnila na stono g.	Rož. dol. e. V. 1/26.		
Likovci (drag)	6. 6.	4	lepo	obl.	3	iskali hruva no.	na ščino na Trpavski		

O p o m b e k točkam NAVODIL — III. — 6, 10-15 navedite na drugi strani!

PRVA POLOVICA 20. STOLETJA



Božidar Ponebšek
(1897-1975)

ORNITOLOŠKI OBSERVATORIJ V LJUBLJANI

St. B. 441 Opazovalec Kaplan
Seznam opazovanih ptic Kraj Ljubljana
 tekom pomladanske selitve od 9. 7. 1946 do 19. 7. 1946

Vrsta ptice	Opazovanje		Vreme		Stevilo ptic? posameznih, v jatah	Smerni leti? z ali proti vetru? ob vodi, hribih?	Kraj opazovanja? v gozdu, ob vodi, na hrubu?	Odhod in stevilo	
	dne	dnevni čas	na dan opazovanja	prejeto ali dne				prvih	zadnjih
Lisčki	9. 7.	11	obl.	zračni	3	proti se vens sapadno	Rož. dol.	1	
1. Grljčka	9. 7.	8	"	"	2	iskroha po plovku hrubo	Mirje v dol. Dž. Dame	1	parku pri
Tarčica ♂	12. 7.	8	"	obl.	1	doma sem jo vjel na d.	Rož. dol. c. 81/26	1	(obr. št. 63086)
Kolun	13. 7.	8	obl.	obl.	1	proti jugu precej visoko	Rož. dol. c. 81/26	1	
Pivora ♂	14. 7.	8	obl.	obl.	1	sem jo vjel doma na d.	R. d. c. 81/26	1	
Poljski štrjavec	15. 7.	9	obl.	obl.	1	lebel med cesto-iskroha	Rož. dol. c. 81/26	1	} Koglice "kati"
" "	16. 7.	12	"	"	1	ne pasel na gozdu	R. dol. c. 81/26	1	
Tarčica	20. 7.	9	jasn.	zračni	1	se je poplašila na vrhu	R. d. kolon	1	
" "	21. 7.	11	čin. zračni	čin. zračni	—	nelele na dr. ni	Matni	—	

Turška grlica
(*Streptopelia decaocto*)



Kavke večkrat vidim jate 6-12-20 ptic, ko leti večer okoli mesta 27. 11. in jutraj okoli 7^h v prunocišča v Rožnik (okrog m. vrtov in med gostilno "Čad") in na pašo v mestni log. Videl sem jih tudi v mestu na franciškanki cerkvi kjer posedajo zgoraj po sto lpu in hrstu; tam so bile tudi lousko lto.

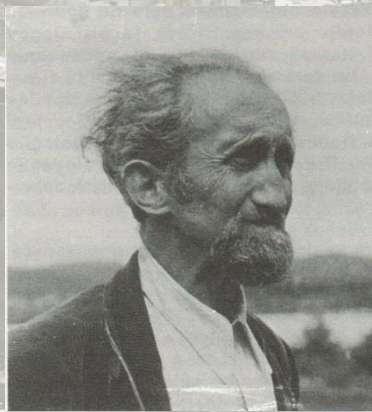
Gozdni jereb po priporočanju lov. čuroja je 1 ♀ nad gostilno "Čad", ♂ je izgubil. Ena ♀ je pa nad streliščem pri hiši trg. Verbiča (od te sem tudi sam videl odpadke). Samca je pa nekdo s puščico ubil. Poleti sta tu in peljala 13 ml.



Gozdni jereb
(*Tetrastes bonasia*)

Nad streliščem v precej velikem opušču sem mislil od šelca ostanka; 4 posov 1 štrjavec, 1 štrjavec, 4 štrjavec, 3 štrjavec, in vse po 1 ke jerebice. Nad gostilno "Čad" da šelca in peljala lani 3 mladiče, kot mi je priporočeval čuroj. Za quodoto sem pri bližnjem vedel.

PRVA POLOVICA 20. STOLETJA



Božidar Ponebšek
(1897-1975)

ORNITOLOŠKI OBSERVATORIJ V LJUBLJANI

St. B. 441 Opazovalec Kaplan
Seznam opazovanih ptic Kraj Ljubljana
 tekom pomladanske selitve od 9. 5. do 1946
 jasnega

Vrsta ptice	Opazovanje		Vreme		Stevilo ptic? posameznih, v jatah	Smerni let? z ali proti vetru? ob vodi, hribih?	Kraj opazovanja? v gozdu, ob vodi, na hrubu?	Odhod in stevilo	
	dne	dnevni čas	na dan opazovanja	prejeto dne				prvih	zadnjih
Lisčki	9. 5.	11	obl.	zmeš.	3	proti se vens sapadno.	Rož. dol.	1	
1. Grljčka	9. 5.	8	"	"	2	iskroja po plevski krovu	Mirje v dol. Džote Dame	1	parku pri
Tarčica ♂	12. 5.	8	"	obl.	1	doma sem jo vjel na d.	Rož. dol. c. 81/26	1	(obr. št. 63086)
Kolun	13. 5.	8	obl.	obl.	1	proti jugu precej visoko	Rož. dol. c. 81/26	1	
Pivovca ♂	14. 5.	8	obl.	obl.	1	sem jo vjel doma na d.	R. d. c. 81/26	1	
Poljski štrjavec	15. 5.	9	obl.	obl.	1	lebel mod. cesto-iskroja	Rož. dol. c. 81/26	1	} Kofre "kati"
" "	16. 5.	12	"	"	1	ne pasel na gozdu	R. dol. c. 81/26	1	
Tarčica	20. 5.	9	jasn.	zmeš.	1	se je poplašala na vrhu	R. d. kolon	1	
" "	21. 5.	11	obl.	zmeš.	1	nelele na dr. ni Matni	R. d. kolon	1	

Turška grlica (*Streptopelia decaocto*)



1941 – 1948

Kavke večkrat vidim jate 6- 12- 20 ptic, ko leti večer okoli mesta 27. 11. in jutraj okoli 7^h v prunocišča v Rožnik (okrog m. vrtunije in med gostilno "Čad") in na pašo v mestni log. Videl sem jih tudi v mestu na franciškanski cerkvi kjer posedajo zgoraj po sto lpu in hrstu; tam so bile tudi lousko lto.

Gozdni jereb po priporočanju lov. čuvaja je 1 ♀ nad gostilno "Čad", 8 je izgubil. Ena ♀ je pa nad streliščem pri hiši trg. Verbiča (od te sem tudi sam videl odpadke). Samca je pa nekdo s puščico ubil. Poleti sta tu in peljala 13 ml.



Gozdni jereb
(*Tetrastes bonasia*)

Nad streliščem v precej velikem opolisu sem misl od štolca ostanki; 4 posov 1 štrjavec, 1 štrjavec, 4 štrjavec, 3 štrjavec, in vse po 1 ke jerebice. Nad gostilno "Čad" pa štrjavec in peljala lani 3 mladiče, kot mi je priporočeval čuvaj. Za quodoto sem pri blišno vedel.

LJUBLJANSKE PTICE V ANTROPOCENU (po 1950)

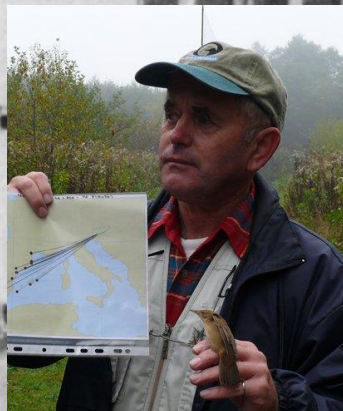
Ornitološka postaja Stožice (1953-1982)



PRIRODOSLOVNI MUZEJ SLOVENIJE



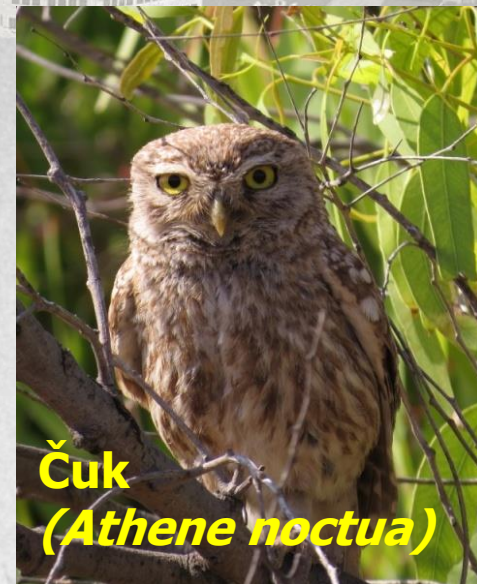
Ivo A. Božič



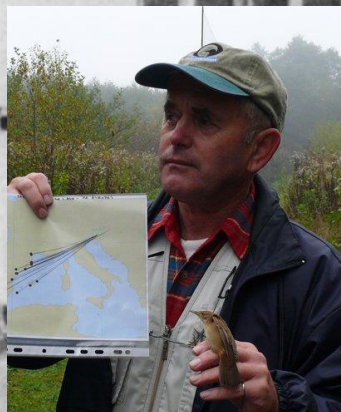
Dare Šere

LJUBLJANSKE PTICE V ANTROPOCENU (po 1950)

Ornitološka postaja Stožice (1953-1982)



Ivo A. Božič

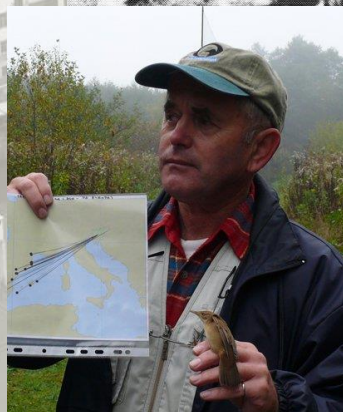


Dare Šere

LJUBLJANSKE PTICE V ANTROPOCENU (po 1950)



Čuk
(*Athene noctua*)



Dare Šere

Ljubljana-Stožice, 1982

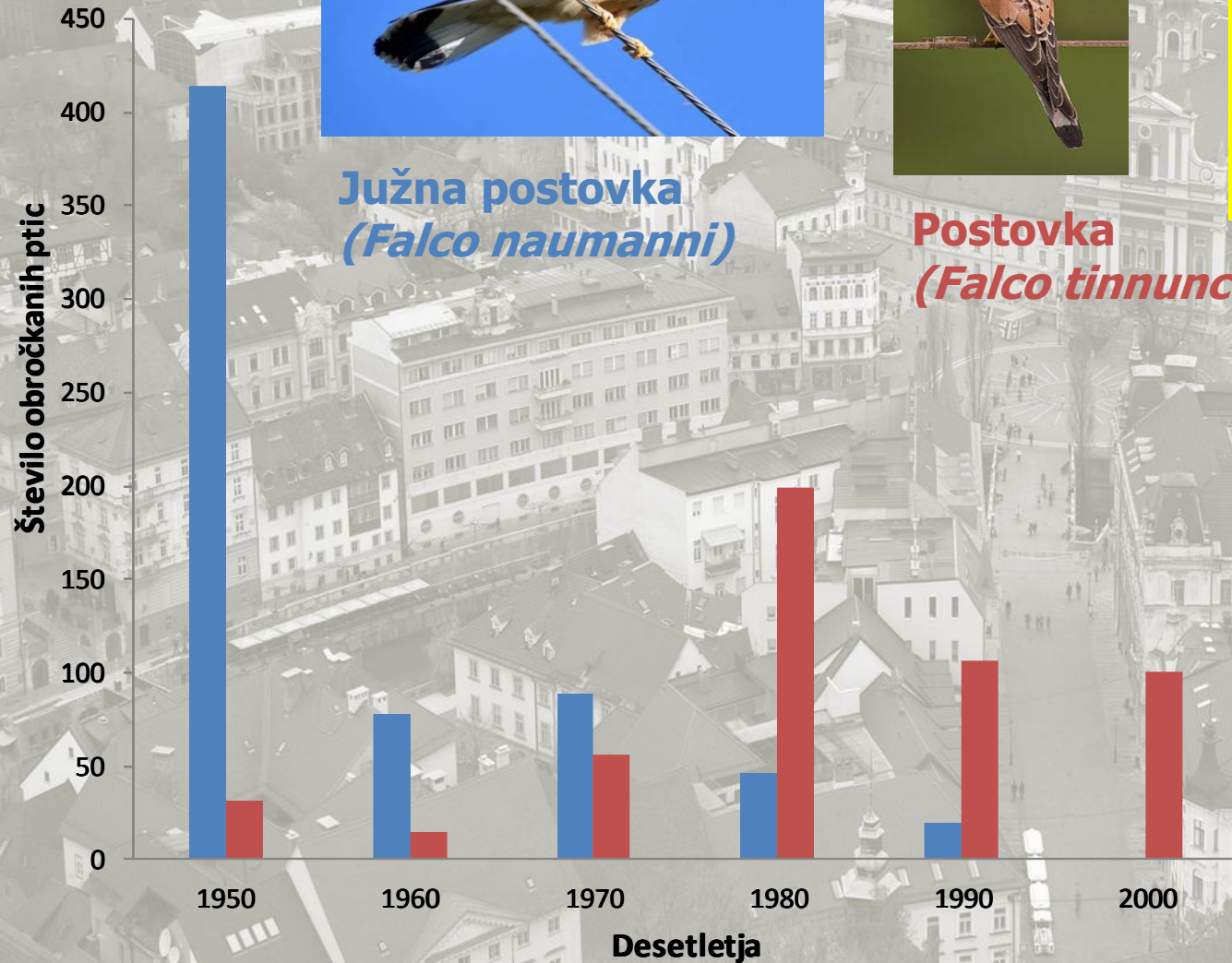
LJUBLJANSKE PTICE V ANTROPOCENU (po 1950)



Južna postovka
(Falco naumanni)



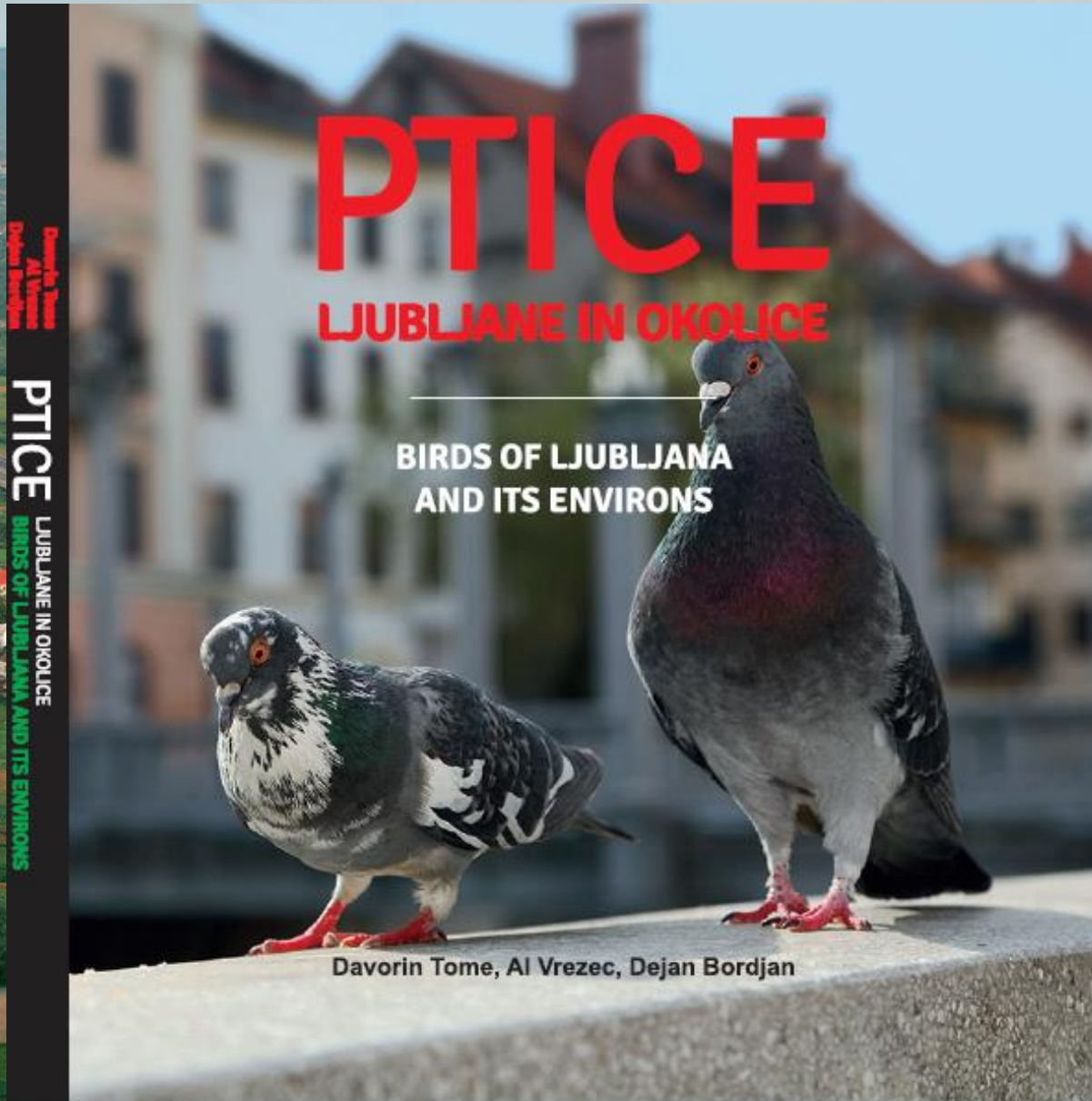
Postovka
(Falco tinnunculus)



PTICE LJUBLJANE DANES



PTICE LJUBLJANE DANES



Davorin Tome
Al Vrezec
Dejan Bordjan

PTICE LJUBLJANE IN OKOLICE
BIRDS OF LJUBLJANA AND ITS ENVIRONS

Davorin Tome, Al Vrezec, Dejan Bordjan



PTICE LJUBLJANE DANES



MESTNO SREDIŠČE

2015: 287.218 prebivalcev

Domači vrabec
(*Passer domesticus*)



36.500 parov



73.000 osebkov

Kos
(*Turdus merula*)



11.250 parov



22.500 osebkov

Domači golob
(*Columba livia domestica*)



10.500 parov



21.000 osebkov

MESTNO SREDIŠČE

2015: 287.218 prebivalcev

Domači vrabec
(*Passer domesticus*)



Kos
(*Turdus merula*)



Domači golob
(*Columba livia domestica*)



Siva vrana
(*Corvus cornix*)



Sokol selec
(*Falco peregrinus*)



Kragulj
(*Accipiter gentilis*)



INDUSTRIJSKE IN NAKUPOVALNE POVRŠINE

Domači vrabec
(*Passer domesticus*)



Domači golob
(*Columba livia domestica*)



Čopasti škrjanec
(*Galerida cristata*)



Mali deževnik
(*Charadrius dubius*)

MESTNA IN PRIMESTNA NASELJA

Domači vrabec
(*Passer domesticus*)



Poljski vrabec
(*Passer montanus*)



Velika sinica
(*Parus major*)



Domači golob
(*Columba livia domestica*)



Turška grlica
(*Streptopelia decaocto*)



Zelenec
(*Chloris chloris*)



KULTURNA KRAJINA



Jerebica
(*Perdix perdix*)



Prepelica
(*Coturnix coturnix*)



Kosec
(*Crex crex*)



Priba
(*Vanellus vanellus*)



Repaljščica
(*Saxicola rubetra*)

KULTURNA KRAJINA



Fazan
(*Phasianus colchicus*)



Škorec
(*Sturnus vulgaris*)



Siva vrana
(*Corvus cornix*)



Drevesna cipa
(*Anthus trivialis*)



Rumeni strnad
(*Emberiza citrinella*)

Črna štoklja
(Ciconia nigra)

GOZD



Ljubljana, 1994

Črna štoklja (*Ciconia nigra*)



Krivokljun
(*Loxia curvirostra*)

BELOPASASTI KRIVOKLJUN
LOXIA LEUCOPTERA

GOZD



Ščinkavec
(*Fringilla coelebs*)

4500 – 6100 parov



Črnoglavka
(*Sylvia atricapilla*)

5600 – 7500 parov



Taščica
(*Erithacus rubecula*)

4300 – 5700 parov

VODE



Mlakarica
(*Anas platyrhynchos*)



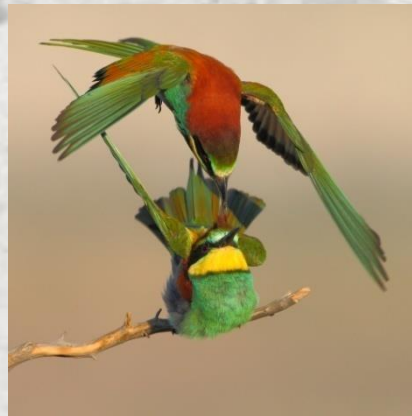
Siva čaplja
(*Ardea cinerea*)



Zelenonoga tukalica
(*Gallinula chloropus*)



Breguljka
(*Riparia riparia*)



Čebelar
(*Merops apiaster*)

VODE



Mlakarica
(*Anas platyrhynchos*)



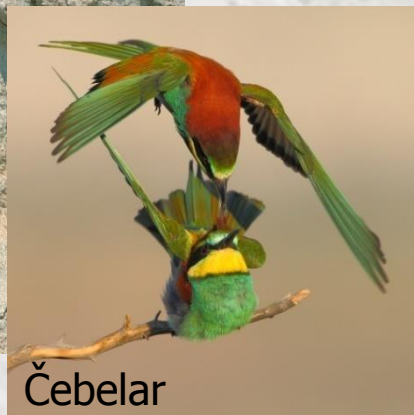
Siva čaplja
(*Ardea cinerea*)



Zelenonoga tukalica
(*Gallinula chloropus*)



Breguljka
(*Riparia riparia*)



Čebeljar
(*Merops apiaster*)



PREZIMOVANJE

PTICE LJUBLJANE V PRIHODNOSTI



Siva vrana
(Corvus cornix)



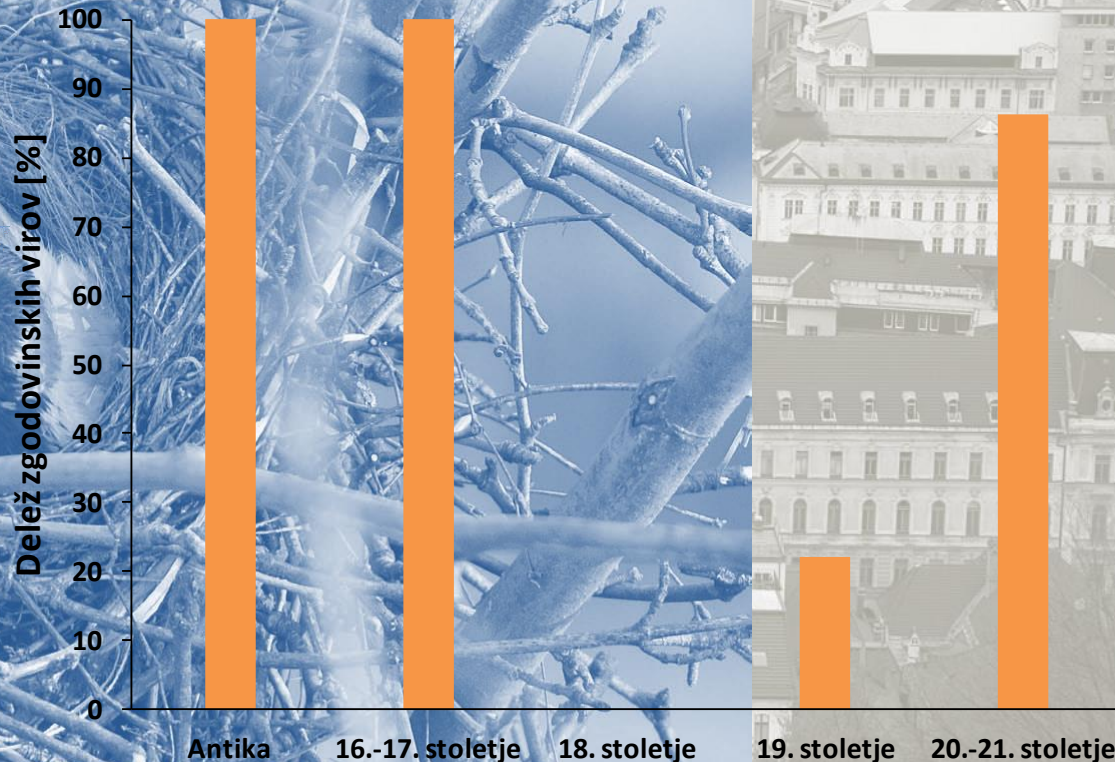
PTICE LJUBLJANE V PRIHODNOSTI



Krokar
(Corvus corax)



Črni škarnik
(Milvus migrans)



Vrezec 2010, *Annales*

Siva vrana
(Corvus cornix)



PTICE LJUBLJANE V PRIHODNOSTI



po letu 2005

Labod grbec
(*Cygnus olor*)



Rumenonogi galeb
(*Larus michahellis*)



Grivar
(*Columba palumbus*)



Poljska vrana
(*Corvus frugilegus*)



Sokol selec
(*Falco peregrinus*)



Velika uharica
(*Bubo bubo*)

PTICE LJUBLJANE V PRIHODNOSTI

Tujerodne vrste



Mandarinka (*Aix galericulata*)



Moškarna bleščavka (*Cairinia moschata*)



Aleksander (*Psittacula krameri*)

ZAHVALA

Hvala vsem raziskovalcem in muzejskim kustosom, ki so nam s svojim vestnim beleženjem podatkov in ohranjanjem naravne dediščine omogočili verodostojen in zanimiv pogled v razvoj ptičjega bogastva našega glavnega mesta!

Hvala fotografom, od katerih sem si sposodil fotografije:
Fotografije iz knjige *Ptice Ljubljane in okolice*, Špela Ambrožič,
Dejan Bordjan, Ivo A. Božič, Andrej Kapla, Miha Jeršek,
Ciril Mlinar Cic, Dare Šere, Davorin Tome, Tomi Trilar,
Peter Trontelj, Wikipedija