



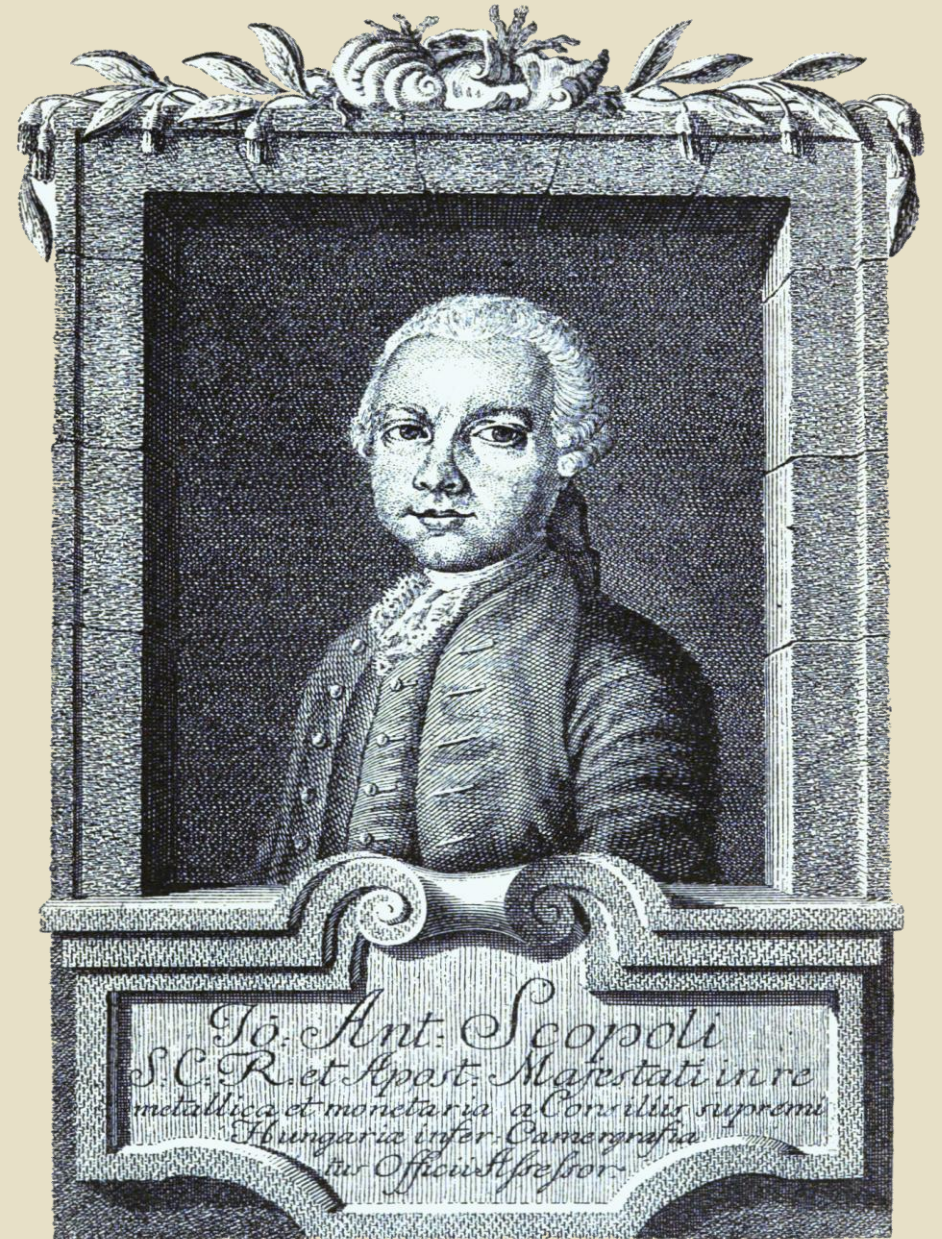
PRIRODOSLOVNI MUZEJ SLOVENIJE

SCOPOLIJEVA FLORA KRANJSKE

Špela Pungaršek, 4. 4. 2019

Joannes Antonius Scopoli

- 3. 6. 1723–8. 5. 1788
- Cavalese (Južna Tirolska)
- Innsbruck – študij medicine, diploma 1743 (O prehrani intelektualcev)
- Stažist v bolnišnicah in osebni tajnik škofa Firmiana
- Ukvarjal z naravoslovjem in botaniko
Carl Linné in *Systema naturae*

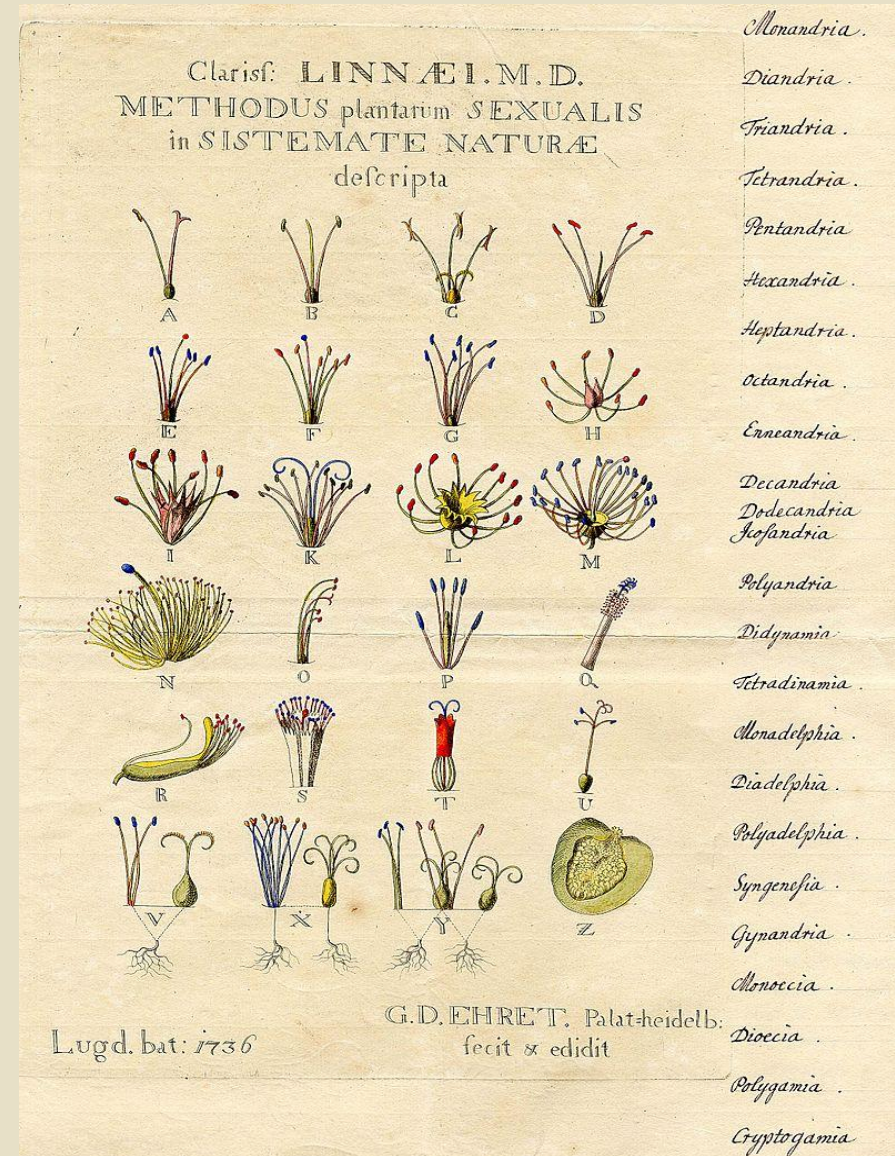
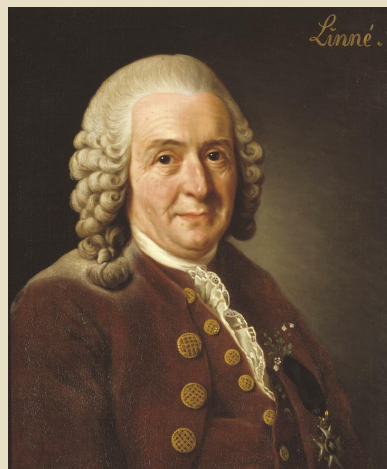


Carl Linné že 1730 objavil razdelitev flore po seksualnem sistemu

- 24 **razredov** - št. prašnikov in razpored spolnih delov cveta
- **redovi** - št. pestičev
- **24.** razred: praprotnice, mahove, alge in glive
- Njegov sistem **umeten**, služil le razvrščanju

“Bog je ustvaril, Linné razporedil”

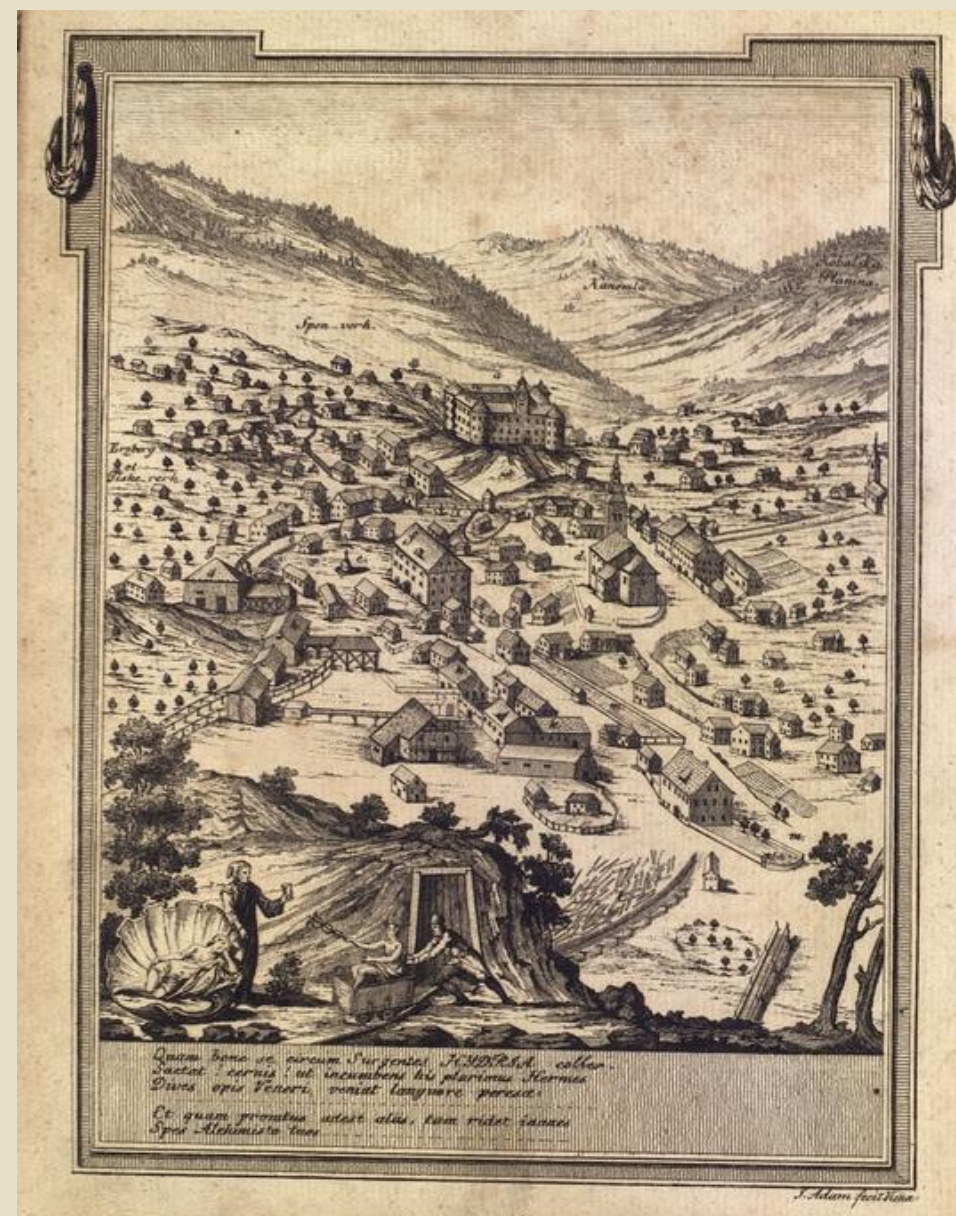
- Naravno vrsto označil z dvema členoma: **rodovnim imenom** in **vrstnim pridevkom**
- 1753: *Species plantarum* in 1758: *Systema Naturae*



Nemški slikar G. D. Ehret je leta 1736 naslikal vzorce cvetnih spolnih organov za 24 Linnéjevih (1758) razredov. vir: botanicus.org

Joannes Antonius Scopoli

- 1753 - državni izpit: Dunaj, 6 ur razprave, zagovarjal Linnéjev botanični sistem
- Dobil pohvalo Gerarda van Swietna, a po spletkah ni dobil službe v Linzu
- Poslan za rudniškega zdravnika v Idrijo na Kranjskem (1754–1769)
- 1763: profesor kemije in mineralogije v na novo odprti rudarski šoli



Idrija iz dela Oryctographia Carniolica Balthasarja Hacqueta (1781)



Idrija danes (foto: Jani Peternej)

»Ko sem ga od daleč zagledal, so mi kot v slutnji stopile pred oči vse težave in neprijetnosti, ki sem jih v tej ječi moral prenašati skoraj 16 let.«



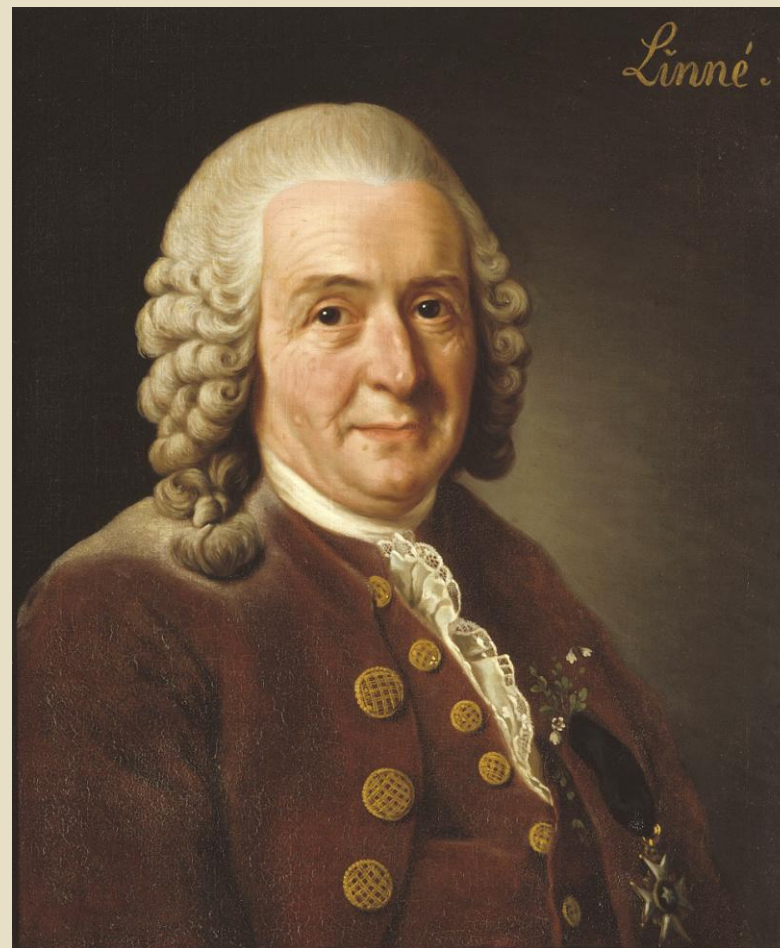
30 pisem
med leti 1760–1775

17 pisem

13 pisem

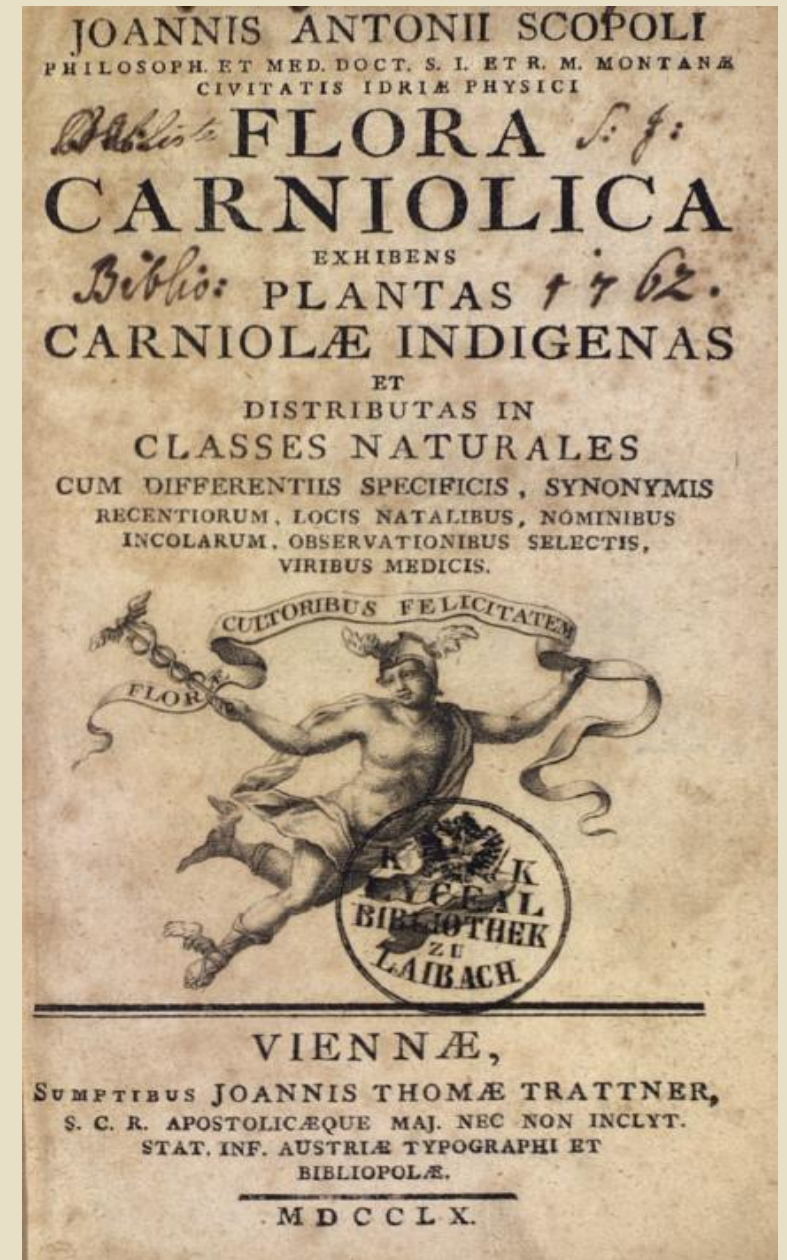
na Dunaju zavirali pot
Scopolijevih pošiljk
Linnéju

prevod dr. Darinka Soban



Flora Carniolica (1760)

- Posvečena Mariji Tereziji
- 1756: okolica Idrije in Ljubljane
- 1757: Nanos
- 1758: okolica Škofje Loke in Kranja, Storžič, pogorje do Kokre
- Ne obsega nekaterih predelov tedanje Kranjske





»Nisem se bal ne vročine ali utrujenosti, ne viharjev in ne hudih neviht, niti ne z mahovjem poraslih duplin ali umazanih pastirskih koč. Bil sem večkrat v smrtni nevarnosti, ko sem plezal po divjem skalovju... «

(Prevod: Viktor Petkovšek)

Flora Carniolica (1760)

- Rodove uvrstil v 33 razredov



Mala vodna leča (*Lemna minor*;
foto: Andrea Moro)



Studenčni jetrenjak (*Marchantia polymorpha*;
foto: Graham Calow)

ORDO CLASSIUM ET GENERUM.

CLASSIS. I. *Fungi*. Agaricus. Boletus Phallus. El-
vela. Peziza. Clavaria. Lycoperdon. Mucor.

CLASSIS. II. *Algae*. Byffus. Conferva. Lichen. Tre-
mella. Spongia. Riccia. Lemna.
Marchantia. Jungermannia.

CLASSIS. III. *Musci*. Lycopodium. Fontinalis. Spha-
gnum. Polytricum. Bryum.
Mnium. Hypnum.

CLASSIS IV. *Filices*. Polypodium. Asplenium. Acro-
sticum. Struthiopteris. Tricho-
manes. Phyllitis. Pteridium.
Pteris. Osmunda. Equisetum.

CLASSIS. V. *Inundatæ*. Hippuris. Chara. Sparga-
nium. Callitriche. Potamogeton.
Typha.

CLASSIS. VI. *Piperatæ*. Arum. Acorus.

CLASSIS. VII. *Gramina*. Nardus. Lolium. Antho-
xanthum. Alopecurus. Phleum.
Cynofurus. Agrostis. Stipa. Pa-
nicum. Sesleria. Aira. Poa. Me-
lica. Briza. Bromus. Avena.
Arundo. Hordeum.

CLASSIS. VIII. *Calamariæ*. Carex. Cyperus. Scirpus.
Eriophorum. Schoenus. Juncus.
Scheuchzeria.

CLASSIS. IX. *Lilia*. Crocus. Colchicum. Galanthus.
Leucojum. Iris. Gladiolus. Al-
lium. Erythronium. Convalla-
ria. Asparagus. Fritillaria. Li-
rium. Asphodelus. Scylla. Or-
nithogalum. Anthericum. He-
merocallis.

) (

CLAS-

Flora Carniolica (1760)

- 756 cvetnic in 256 necvetnic: praprotnic, mahov, alg in gliv
- Vrste poimenovane s kratkimi diagnozami – značilno za obdobje pred Linnéjem

4. PRIMULA foliis glabris, carnosis, integerrimis.
HALL. Helv. p. 485.
Primula foliis integerrimis glabris oblongis, calycibus tubulosis obtusis. LINN. Spec. plant. p. 144.
Habitat circa Idriam in Struk infra aquæductus ad rupem oppositam lacui.
Descriptio brevis Halleriana nostræ plantæ aptari nequit, quæ folia gerit digitum fere longa, pauca, caule breviora; Scapum nihilo brevior primula Officinali; Pedunculos semiunciales; Calyx tubo corollæ duplo brevior; Corollæ segmenta cæruleo-rubra, prope faucem farinosa, tubo nihilo breviora; Antheras fulvas; Stylum rubrum; stigma luteo-viridi; Capsulam vertice rubram; Semina ad 90.
Primulam foliis glabris, rugosis, subtus farinosis, umbelliferam. HALL. Helv. p. 484. audio nasci circa Lok, ego vero nondum vidi.

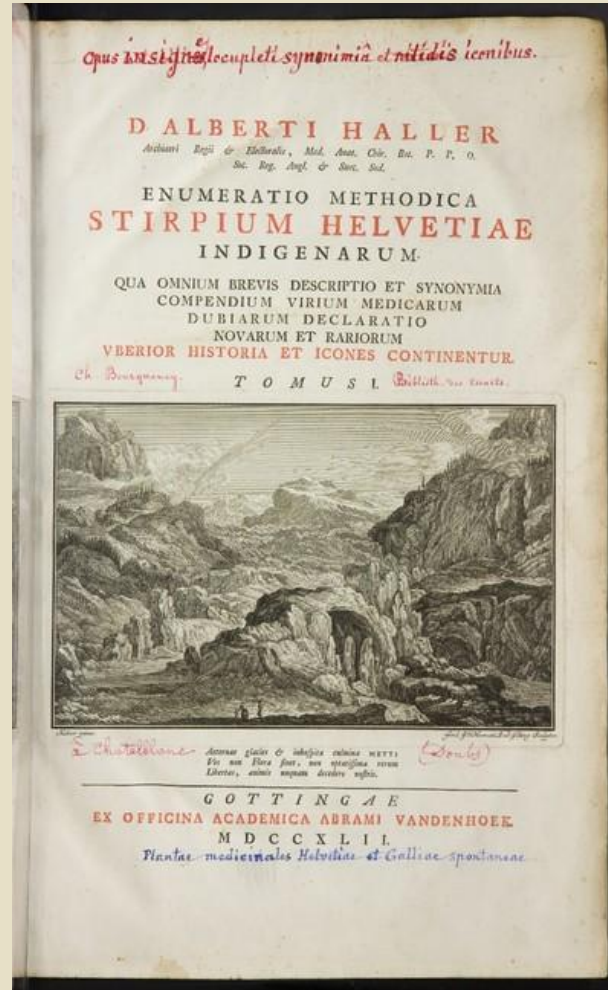
»Jeglič z gladkimi, mesnatimi, celimi listi«

» Raste v okolici Idrije, v Strugu na skalah nasproti Divjega jezera «



Kranjski jeglič (*Primula carniolica*)

Albrecht von Haller (1708–1777), švicarski zdravnik, botanik, bibliograf in pesnik
1742: *Enumeratio methodica stirpium Helvetiae indigenarum*

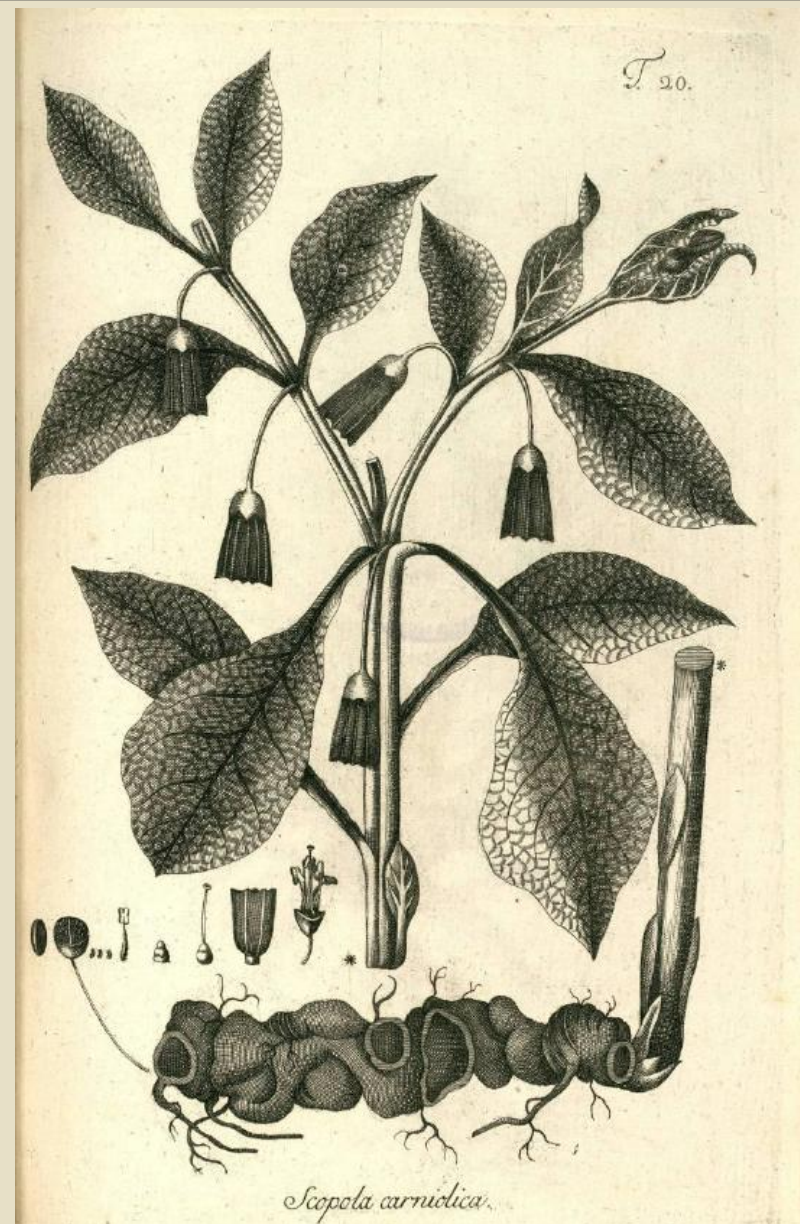


Flora Carniolica (1760)

- 756 cvetnic in 256 necvetnic: praprotnic, mahov, alg in gliv
- Vrste poimenovane s kratkimi diagnozami – značilno za obdobje pred Linnéjem



Nikolaus Joseph Jacquin
(1727–1817)



Observationum botanicarum (1. del 1764)

Flora Carniolica (1760)

- Prvi opisal in sistematsko opredelil rodove: *Pteridium*, *Ostrya*, *Rorripa*, *Sesleria*



Orlova praprot (*Pteridium aquilinum*; foto: Andrea Moro)

Habitat in Carniole collibus abunde, Incolis *Vilka prapat*, *parbret*.
Hanc metunt Rustici straminis inopes & stallas sternunt.
Lumbrici intestinales familiares sunt Hominibus in Mercurialibus Metallis Fodinis Hydriensibus Pofforum muneri addictis, dedi his sæpius & diu pulverem radicis hujus a TRAGO aliisque pro summo antihelminthico celebratæ, sed nullos vermes unquam inde ejectos observavi.

OSTRYA.

MICHEL. *Gen. plant.* p. 223. *Tab.* 104.

Flores Masculi & Feminei in eadem planta & propriis Amentis. *Mascula* racemosa; squamis acutis, villosis; staminibus pluribus. *Feminea* lupulacea; squamis inflatis, integerrimis, continentibus unicum germen; stylis duobus; capsula biloculari.

1. OSTRYA.

Ostrya Italica, *Carpini folio longiore* & *breuiore*. MICHEL. *Ibid.* SEGUIER. *Veron.* 2. p. 246.

Carpinus squamis strobilorum inflatis. LINN. H. *Cliff.* p. 447. *Spec. plant.* p. 998.

Habitat abunde ad ripas torrentis kokæ prope domum Tellonarium.

Amentum *masculum* exiguum & erectum. *Femineum* pendulum, subrotundum, ochroleucum; squamis figura feminis cucurbitæ, inflatis, ubique clausis, ad basim villosis; germine acuminato, glabro; stylis capillaceis, ad basim villosis; capsulæ septo angulis opposito, sed MICHELIVS semen nudum pro fructu posuit.



Črni gaber (*Ostrya carpinifolia*)

SESLERIA.

Est Graminis Genus Airæ proximum spiculis difloris, sed ab ea diversum Calycis gluma utraque aristata. Petalo majore tribus inæqualibus aristis terminato, minore vero bicorni: cornibus aristatis.

I. SESLERIA.

Habitat in saxosis, sterilibus, circa *Idriam* frequens.

Cespites lati plures culmos erigunt ex una perenni, fibrosa & repente radice. Culmus compressus, tenuis, spithamalis enodis, erectus, simplex, binis aut tribus, spica brevioribus, erectis foliis vestitus. Vaginæ aridæ, flavescentes culmi basim & radicalia folia cingunt. Folia culmo breviora, linearia, plana, ex una vagina duo aut tria. Spicula erecta, plerumque sessilis, demum cærulea, inordinato situ. Stamina filamenta calyce longiora; antheris luteo-virescentibus. Germen subrotundum. Semen ovatum, corolla tectum.

Memoria nostra nunquam excidet pulcherrimus rarisque plantis ditissimus hortus, quem A. 1745. in *Urbe Veneta* ad Insulam *S. Elenæ* sæpius adivimus extractum ad D. LEONARDO SESLERO Med. Doct. & Naturæ curiosissimo Viro, cujus in observandis colendisque plantis summa diligentia omnino meretur, ut novum hoc Graminis genus, ejusdem nomine decoremus.

Leonardo Sesler (?–1785)
beneški zdravnik, botanik, direktor
manjšega botaničnega vrta



Vir: Biblioteca dell' Orto botanico, Università di Padova, Italia

127 slovenskih/kranjskih imen



Sveta Ursha rooha – navadni vrednik
(*Teucrium chamaedrys*)

NOMINA CARNIOLICA.

A bratezza	F arshe capza les
Agrimonia	G abes
Aidosku fele	Gladesch
Arman	Glistneck
Artezha Crasciza	Grashiza
Artezhe Mezizhuia	Grahoz
B arshlan	Granzolle
Betonic	Grushovo dervo
Beln	H ebath
Beu-Blutschnik	Hmel
Bifouz	Hraftavo drevo
Blauezhie	J agada
Boboungk	Jagned
Bodizhuie	Jagode
Bodizhuie perpode	Jeleno jefik
Borou drevu	Jetenek
Borouz	Jetitza
Brefa	Jödla
Brefia	Jödlavo drevo
Brun grös	K amilza
Bukou	Kervamozenzel
Bukou drevu	Kisselza
Buckqua	Kofie repiza
Buknië	Kostainou devo
C ichoria	Kriunka mlecka
Cikoria	Kuria zhriviza
Copriya	L epuch
Corene	Lipa
Crosbeg	Lipau drevu
D etela	Lifizik
Detela dougo	M ah
Dobra miffu	Matschoke
E ncian	Mazhkana fele

)(3 Mau-

NOMINA CARNIOLICA.

Mauroche	Smrökau drevo
Meh	Sporisch
Metha	Sveta ursha rooha
Mertuize	Suanichl
Metlicka	Svinski repa
Metulloue jaghe	Svinski kruh
P aludie	T amarisch
Petaperstnegk	Taushent rofe
Perpeluze	Terpetez
Pleschitsch	Terpotz
Pluzhenigck	Terpolez
R egrat	Trava
Repie	Touge scheneff
Rutiza	Toufti korin
S aibl	Trenk
Sant Joannesh gou- shize	Titsha brofu
Schabnick	Tshernaben
Schaffien schelze	Tschmericka
Schavi	Tzellen dovie
Schegnan koren	U rednigck
Schetizhuie	V erba
Shabia bresfelza	Verbauza
Shalvei	Virch
Shaubei	Vratezh
Sher	Vuerba
Schies	Welka parbret
Shleni gloubuk	Vinersca scheleshe
Slis	Volouski jefik
Sholod	Z hesnavu drevo
Smarn slack	Zhesneve gobe
Smreka	



Granzolle, trenk- navadna božja milost (*Gratiola officinalis*)



Dobra mišbu, shinie, volia - navadna dobra misel (*Origanum vulgare*)

Flora Carniolica (1760)

Žiga Zois (1747–1819)

Zbiral slovenska imena rastlin (tudi živali in gliv)



Arasch	Quercus ilex	Winičica
Arčija	Pinus sylvestris	špora. Rimbarum
Bela jagred	Populus alba	Arčija Arčija. Pilsen. Arčija
Bela murba	Populus alba	Arčija. Maub. Arčija
Bela Vorba	Salix alba	Arčija. Arčija
Bela Vajška	Betula alba, varietas alba	Arčija. Arčija
Beli Gaber	Carpinus Betulus	Gumina. Gumina. Lutz. Arčija
Beli Tern	Crataegus oxyacantha	Gumina. Zagodon. Arčija
Beli Dren	Cornus sanguinea	Wildes. Lombarum
Beka	Salix purpurea	Arčija. Arčija
Bajt, Bajtov	Ulmus campestris	Ulmbarum. Arčija
Bor, Borov	Pinus sylvestris	špora. Rimbarum
Brenkaj	Crataegus aria	Arčija
Breša	Betula alba	Arčija. Arčija
Braškv	Amygdalus persica	Arčija. Arčija
Brajne	Fumigatus communis	Gumina. Arčija
Buka	Vagus sylvatica	Gumina. Arčija. Arčija
Dob	Quercus robur	Arčija. Arčija
Dren	Cornus maculata	Lombarum. Arčija
Drobnica	Cyperus communis	Wildes. Lombarum
Dražh	Rubia pseudoacacia	Gumina. Arčija. Arčija
Arčija	Sicus carica	Arčija
Gaber	Carpinus	Gumina
Glh, Hozov	Crataegus oxyacantha	Gumina. Zagodon. Arčija
x Inoj vide Hozov s ad. Arčija		
Goški Borov	Pinus mugo, Scopoli	Lutz. Arčija
Hoja, Hojka. Hivnika	Pinus	
Hozh	Quercus robur	Arčija. Arčija
Hruška	Cyperus communis, Varietas sativa	Arčija. Lombarum

Hrani NUK (MS 155; »uvod v botanično nomenklaturu«)

Ob rastlinah pripombe o zdravilni rabi

»Od zdravilnih moči, ki jih imajo mnoga zelišča, sem vestno dodal samo tiste, ki sem jih sam pogosto opazoval... Oko sicer lahko odkrije zgradbo rastline, a najboljšo presojo o zdravilnem učinku si pridobimo le z marljivim preizkušanjem.«

(prevod: dr. Darinka Soban)

Plantam hanc adstringere, & vulnerariam esse popularia praesertim experimenta confirmant. An haec herba sanguinalis ad sanguinis rejectionem ab ARETÆO commendata de causis & signis acut. & diuturn. morb. de curat. Lib. 2. cap. 2. v. 40. edit. Wigan. p. 123, sub finem?



Kervamozenzel - smrdljčka (*Geranium robertianum*; foto: Andrea Moro)



Vednozeleni gornik (*Arctostaphylos uva-ursi*)

Eximias *Uvae Ursi* vires in calculis vasorum urinariorum, solidis & repetitis experimentis præcipue detexit prælaudatus Ill. ANTONIUS DE HAEN in



Lesnika (*Malus sylvestris*; foto: H. Zell)

Flora Carniolica (1760)

MÈMEROCALLIS.

LINN. *Gen. plant.* 345.

Corolla *Liry*. Stamina declinata. Semina subrotunda, unico ordine.

1. HEMEROCALLIS scapo ramofo, corollis monopetalis. LINN. *H. Upsal.* p. 88. *Spec. plant.* p. 324.

Hemerocallis radice tuberosa, corollis monopetalis. LINN. *H. Cliff.* p. 128. ROYEN. *Lugdb.* p. 26. luteis. GMBLIN. *Sibir. 1.* p. 37.

Ex sylvis Idriensibus attulit Ernestus Freyerius, Hydriensis Pharmacopeæ Provisor diligens.

Radix Asphodeli TOURNEF. *Tab.* 179. G. scapus nudus, fistulosus. Folia subtriquetra, radicalia, graminea. Corolla flava, sexfida. Stamina flava, uno versu disposita.

»Iz idrijskih gozdov prinesel Ernest Freyer, marljivi idrijski lekarnar«



Flora Carniolica (1772)

- 1771? Paulin, Wraber
- Posvetilo botaniku Albrechtu von Hallerju

Uvod (Praefatio)

- Zemljevid kranjske vojvodine **Ivana Florjančiča** (1744)
- Pregled potovanj:
 -
 - 1759: med Ribniško dolino in Ljubljano, Grintovec, Karavanke, Kočna, Greben
 - 1760: Planina, Cerknjsko jezero z okolico
 - 1761: Nanos, gore okoli Senožeč, griči na Krasu, tržaško zaledje
 - 1762: Gorenjska, Bohinjske Alpe
 - 1764: okolica Gorice, Devina, obala



PRAEFATIO.



CARNIOLIAE DUCATUM, partem veteris *Illyrici*, et antiquae *Pannoniae*, ambiunt ad Occidentem *Forum Iulii*, et pars aliqua *Maris Adriatici*, ad Septentrionem *Carinthia* et *Styria*, ad Occidentem *Croatia*, ad Meridiem autem *Istria* et *Sinus Flanaticus*. Differentia Meridianorum inter *Ferri Insulam* et *Labacum*.

In tempore. *In partibus Aequat.*

H. M. S. V. I. II.

2. 9. 20. 32. 20. 0.

Latitudo vero, seu elevatio Poli, novissimis observationibus D. FLORIANTSCHITSCH. post editam Mappam Chronographicam *Carnioliae* susceptis, firmata.

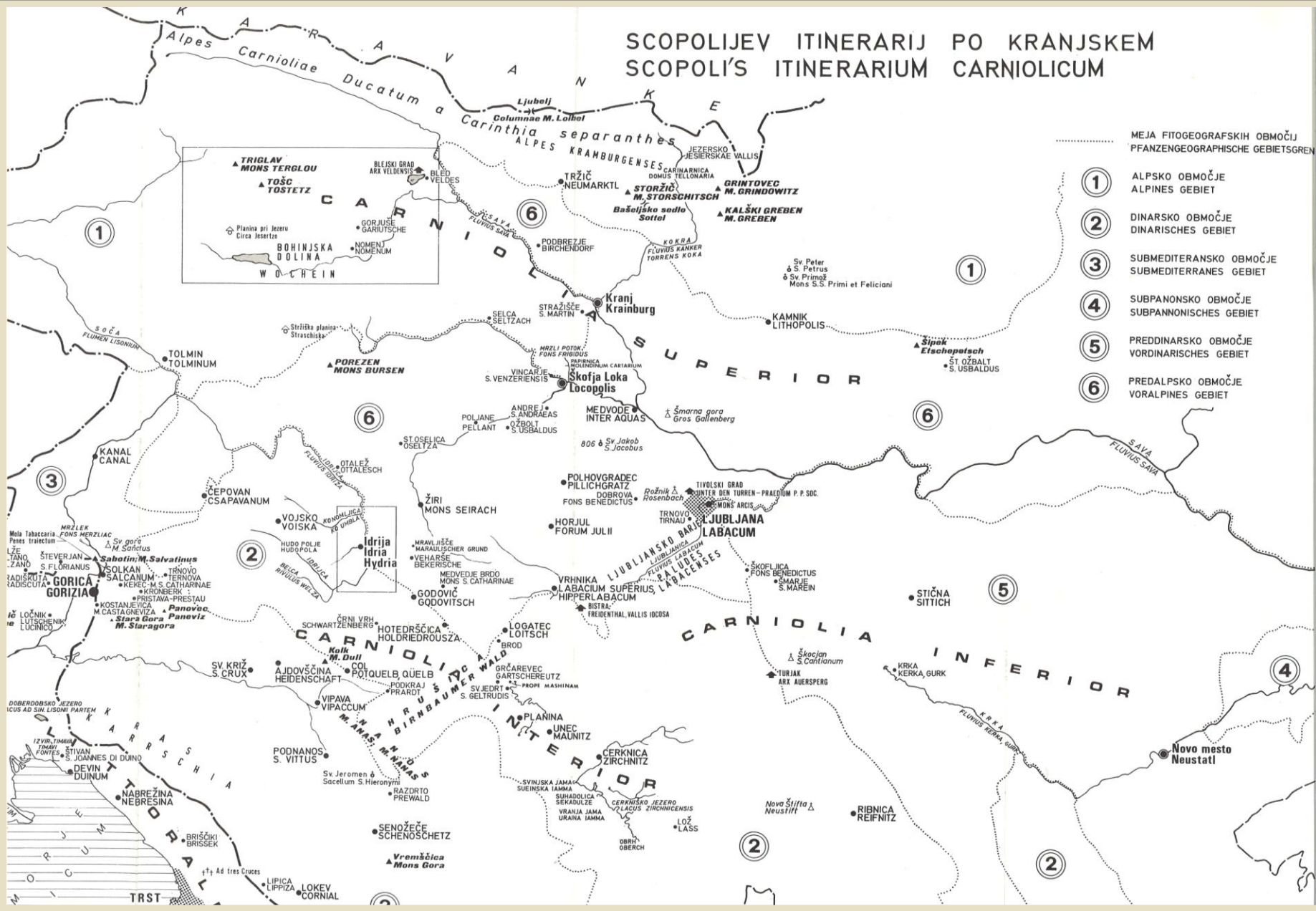
V. I. II.

46. 1. 50.

a 2

Regio-

SCOPOLIJEV ITINERARIJ PO KRANJSKEM SCOPOLI'S ITINERARIUM CARNIOLICUM



Avtor: Viktor Petkovšek (1975)

PLANTARUM
CARNIOLIAE
CLASSES, GENERA, SPECIES.

SPECIES PLANTARUM in SYST. NAT. III. LINNAEI
non numeratae, Asterisco (*) notantur Fungis exceptis.

CLASSIS I.
MONANDRIA.
MONOGYNIA.

- | | | |
|----------------|--------|---------------------|
| 1. SALICORNIA. | TOURN. | 1. <i>Europaea.</i> |
| 2. LIMNOPEUCE. | CORD. | 2. <i>Vulgaris.</i> |

DIGYNIA.

- | | | |
|----------------|------|----------------------|
| 3. MOROCARPUS. | RUP. | 3. <i>Capitatus.</i> |
|----------------|------|----------------------|

CLASSIS II.
DIANDRIA.
MONOGYNIA.

- | | | |
|---------------|---------|---------------------------|
| 4. LIGUSTRUM. | BOTAN. | 4. <i>Vulgare.</i> |
| 5. OLEA. | THEOPH. | 5. <i>Europaea.</i> |
| 6. CIRCAEA. | TOURN. | 6. <i>Lutetiana.</i> |
| | | 7. <i>Alpina.</i> |
| 7. VERONICA. | TOURN. | 8. <i>Aphylla.</i> |
| | | 9. <i>Saxatilis.</i> |
| | | 10. <i>Serpillifolia.</i> |
| | | 11. <i>Beccabunga.</i> |
| | | 12. <i>Anagallis.</i> |
| | | 13. <i>Latifolia.</i> |
| | | 14. <i>Chamaedris.</i> |
| | | 15. <i>Multifida.</i> |
| | | 16. <i>Spicata.</i> |

7. V.F.

PLANTAE LINNAEANAЕ.
Ad alia Genera in hoc Opere relatae.

SYST. NAT.	FL. CARNIOL.
<i>Aegylops</i> Ovata.	<i>Phleum.</i>
— Incurva.	<i>Agrostis.</i>
<i>Aegopodium</i>	<i>Seseli.</i>
<i>Agaricus</i> Chantar.	<i>Merulius.</i>
<i>Agrostema</i> Githago.	<i>Lychnis.</i>
<i>Agrostis</i> Arund.	<i>Arundo.</i>
<i>Andromeda</i> Polyfolia.	<i>Rhododendron.</i>
<i>Anthericum</i> Caulicul.	<i>Scheuchzeria.</i>
<i>Aphanes</i> Arvensis.	<i>Achemille.</i>
<i>Apium</i> Graveolens.	<i>Seseli.</i>
<i>Arctium</i> Carduelis.	<i>Cirsium.</i>
<i>Arenaria</i> Laricifolia.	<i>Stellaria.</i>
— Saxatilis.	—
— Rubra.	—
<i>Arnica</i> Scorpioides.	<i>Aster.</i>
<i>Asperula</i> Cynanchica.	<i>Gallium.</i>
— Taurina.	—
— Tinctoria.	—
— Odorata.	—
<i>Athamanta</i> Cretenfis.	<i>Libanotis.</i>
— Cervaria.	<i>Selinum.</i>
— Meum.	<i>Seseli.</i>
— Libanotis.	<i>Libanotis.</i>
— Oreoselinum.	<i>Selinum.</i>
<i>Avena</i> Elatior.	<i>Holcus.</i>
<i>Betonica</i> Alopecuros.	<i>Sideritis.</i>
<i>Brassica</i> Campestris.	<i>Erysimum.</i>
— Erucastrum.	—
<i>Bryum</i> Scoparium.	<i>Hypnum.</i>
<i>Cacalia</i> Alpina.	<i>Tussilago.</i>
<i>Carum</i> Carvi.	<i>Seseli.</i>
<i>Carduus</i> Acaulos.	<i>Cirsium.</i>
— Defloratus.	—
— Eriophorus.	—
— Lanceolat.	—
— Mollis.	—
— Marianus.	—

Carduus

CALENDARIUM
FLORAE CARNIOLICAE.
ANNI MDCCLXII.

FLORESCENTIA.

- M. Februar.* 9. *Primula* Acaulis. *Galanthus* Nivalis.
15. *Helleborus* Roseus.
24. *Corylus* Avellana.
- Mart.* 1. *Tussilago* Farfara.
4. — Petasites.
8. *Iuncus* Campestris.
15. *Veronica* Agrestis. *Pulmonaria* Officin. *Viola* Odorata. *Anemone* Sylvestris.
18. *Astrantia* Epipactis.
19. *Salix* Purpurea. *Cardamine* Hirsuta.
20. *Cornus* Mascula. *Fumaria* Bulbosa.
21. *Cynoglossum* Omphalodes.
22. *Anthericum* Bifolium.
26. *Polygala* Chamaebuxus.
28. *Vinca* Minor.
- April.* 1. *Mercurialis* Cynocrambe. *Chrysosplenium* Alternifolium.
2. *Orobus* Vernus. *Ijopyrum* Thalictroides. *Potentilla* Verna.
3. *Carex* Alba. *Tithymalus* Sylvatica. *Viola* Canina.
4. *Carex* Digitata.
7. *Globularia* Vulgaris.
8. *Lamium* Purpureum.
10. *Gentiana* Verna.
12. *Potentilla* Vesca. *Sesleria* Caerulea. *Hiosciamus* Scopolia. *Oxys* Acetofella. *Populago* Palustris.
13. *Pinguicula* Alpina.

April.

CALENDAR. FLOR. CARNIOL.

FLORESCENTIA.

- M. April.* 14. *Chelidonium* Maius. *Bugula* Reptans. *Cardamine* Pratenfis.
15. *Anthoxanthum* Odoratum. *Prunus* Cerasus. *Lamium* Pannonicum.
16. *Carex* Pilosa.
17. *Linagrostis* Vaginata. *Vaccinium* Myrtillus. *Grossularia* Rubra.
21. *Veronica* Chamaedris. *Hedypnois* Taraxacum. *Prunus* Spinosa.
24. *Primula* Integrifolia. *Galium* Cruciatum. *Cerinth* Glabra.
25. *Biscuitella* Didyma.
27. *Tithymalus* Cyparissias.
28. *Paris* Quadrifolia. *Tithymalus* Dulcis. *Dentaria* Enneaphyllos. *Viola* Biflora.
29. *Acer* Campestre. *Aster* Bellidastrum. *Lampyris* Foetida. *Anemone* Ranunculus. *Dentaria* Bulbifera.
- Maius.* 1. *Iuniperus* Communis. *Asparagus* Officin. *Lychnis* Dioica.
2. *Orchis* Latifolia. *Ostria* Carpinifolia. *Rumex* Acetosus. *Cytisus* Hirsutus. *Aquilegia* Vulgaris.
4. *Viburnum* Lantana. *Plantago* Lanceolata. *Veronica* Serpillifolia. *Lotus* Corniculatus.
6. *Pimpinella* Carvi.
7. *Mimulus* Crista galli. *Orchis* Mascula. *Trifolium* Montanum. *Erysimum* Officinale.
8. *Melica* Nutans.
10. *Galium* Odoratum. *Lunaria* Rediviva. *Dihamnus* Albus.
11. *Callitriche* utraque.
12. *Lonicera* Xylosteum. *Athaea* Spicata. *Valeriana* Dioica. *Salvia* Pratenfis. *Leonurus* Galeobdolon.

M. Ma-



PLANTAE

Delineatae in Statura Naturali.

<i>Galium</i> vernum. -	Tab. 2.
<i>Cynoglossum</i> Omphalodes.	Tab. 3.
<i>Rhamnus</i> Rupetris. -	Tab. 4.
<i>Astrantia</i> Epipactis. -	Tab. 6.
<i>Saxifraga</i> Cuneifolia.	Tab. 13.
Stellaris.	—
Autumnalis.	Tab. 14.
Cespitosa.	—
Caesia. -	Tab. 15.
Trichodes.	—
Bryoides.	—
Pyrenaica. -	Tab. 15.
Hypnoides.	—
<i>Stellaria</i> Ciliata. - -	Tab. 17.
Aculeata.	—
Rubra.	—
Rupetris. - -	Tab. 18.
Laricifolia.	—
<i>Centunculus</i> Angustifolius.	Tab. 19.
Rigidus.	—
<i>Cistus</i> Alpestris. - -	Tab. 23.
Tomentosus. -	Tab. 24.
Grandiflorus. -	Tab. 25.
<i>Anemone</i> Alpina. - -	Tab. 26.
<i>Lamium</i> Pannonicum.	Tab. 27.
<i>Satureia</i> Thymifolia. -	Tab. 29.
Montana. - -	Tab. 30.
<i>Pedicularis</i> Acaulis. -	Tab. 31.
<i>Draba</i> Ciliata. - -	Tab. 33.
Carnica.	—
Mollis. - -	Tab. 34.
<i>Myagrum</i> Rosstratum. -	Tab. 35.
<i>Iberis</i> Rotundifolia. - -	Tab. 37.

Carda-

PLANTAE DEL. IN STAT. NATUR.

<i>Cardamine</i> Hirfuta. -	Tab. 38.
<i>Arabis</i> Arenosa. - -	Tab. 40.
<i>Orobus</i> Montanus. - -	Tab. 41.
<i>Cytisus</i> Purpureus. - -	Tab. 43.
<i>Astragalus</i> Montepellulanus.	Tab. 45.
Montanns.	—
<i>Hieracium</i> Montanum. -	Tab. 50.
<i>Centaurea</i> Kartfiana. - -	Tab. 55.
<i>Gnaphalium</i> Fuscum. -	Tab. 57.
<i>Carex</i> Capilaris. - -	Tab. 59.
Patula.	—
<i>Salix</i> Serpillifolia. - -	Tab. 61.
Alpina.	—
<i>Polypodium</i> Asplenioides.	Tab. 62.
<i>Bryum</i> Flavescens.	—
<i>Hypnum</i> Rotundifolium.	—
<i>Jungermannia</i> Asplenioides.	—
<i>Marchantia</i> Quadrata. -	Tab. 63.
Triandra.	—
<i>Spongia</i> Vermicularis. -	Tab. 64.
Coralloides.	—
<i>Mucor</i> Serpula. - -	Tab. 65.



FLORA

Flora Carniolica (1772)

- Obsega 1252 cvetnic in 384 necvetnic
- Dvojno poimenovanje: rod + vrstni pridevek
- Nov samo rod *Tetragonolobus*
- Opisal nove vrste: **Scop.**
 - nekatere do danes ohranile ime
 - nekatere kasneje prestavili v drug rod
 - nekatere vrste Scopoli prestavil v drug rod

777. *SCROPHULARIA Auriculata*. Tab. 32.
Scrophularia foliis cordatis, subtus tomentosis, oblongis, basi appendiculatis; racemis terminalibus. LINN. *Syst. Nat.* p. 413?
Scrophularia aquatica montana, mollior. BARRELLIER. Tab. 274.
DIAGN. *Folia cordata, dentata, subracemis lanceolata. Calycina segmenta ovata; oris ferrugineis.*
Inveni in *Alpibus Vochinensibus*.
Radix multicaulis. Caules simplices cubitales, tetragoni, villosuli erecti. Folia ima opposita, petiolis propriis triplo longiora. Racemi pauciflori. Pedunculi villosi villis capitatis. Corollae flavae, labium unum bifidum, alterum trifidum: segmento medio haemisphaerico et inflexo. Filamenta recta, plana, glabra. Capsula ad basin duas lineas lata, glabra. Semina in uno loculo (ad 70).
Specimina mea omnino conveniunt cum icone BARRELLIERII, et si folia longiora et acutiora possideat. Hanc ipsam Plantam vidi in Herbario Cl. IACQUINII, quam *Vr. Cl.* cum icone mea collatam, eandem esse iudicavit. An vero sit *SCROPH. auriculata* LINNAEI, tuto dicere non possum. Linnaeana enim planta habet caules non pilosos, ramosos. Folia subtus tomentosa, fere ternata, et corollas purpureas, quae notae defunt in mea planta.



Scopolijska črnobina
(*Scrophularia scopoli*)

Foto: Krzysztof Ziarnek

Rod *Tetragonolobus* -
smiljkita

- Rumencvetna smiljkita
(*Tetragonolobus maritimus*)



Foto: Andrea Moro

- **Lipa** (*Tilia platyphyllos* Scop.)
- *platyphyllos* = s širokimi listi

212. **TILIA.**

PLIN. BRUNFELS. TRAG. DODON. TOURN.
I. R. H. p. 611. Tab. 381.

Calyx pentaphyllus, deciduus. Capsula
quinelocularis, basi dehiscens. LINN. uni-
locularis LUDW. Semina solitaria LINN.
1-2. in uno loculo ADANS. Ligula foliacea
ad pedunculum LUDWIG.

641. *TILIA platyphyllos.*

Tilia floribus nectario destitutis. LINN. *Syst. Nat.*
p. 363. *Spec. Plant.* p. 514. *Fl. Suec.* 2. 471. *Fl.*
Carniol. p. 313. differentia comprehendens utram-
que speciem.

Tilia foliis amplioribus, mollibus, subhirsutis. HALL.
Enum. p. 357. n. 1.

DIAGN. *Folia magna, subhirsuta.*

Habitat in fylvis.

Citius floret, et folia perpetuo magna, molliora, et
subvillosa profert.



- Ruj (*Cotinus coggygria* Scop.)
- Linné: *Rhus cotinus*

127. COTINUS.

TOURN. I. R. H. p. 610. Tab. 380.

Calyx quinquefidus, persistens. Petala quinque. Bacca unilocularis, monosperma. Semen triangulare.

368. COTINUS *Coggygria*.

Rhus foliis simplicibus ovatis. LINN. *Syst. Nat.* p. 218. *Spec. Plant.* p. 267. n. 12.

Rhus racemis plumosis, foliis ovatis. HALL. *Hist.* n. 827.

Coggygria. CLUS. *Hist.* I. p. 16. I. BAUHIN. *Hist.* I. p. 494.

Cotinus coriaria. DODON. DUHAMEL. *Arbor.* I. p. 191.

DIAGN. *Peniculae terminalis racemi plerique in filamenta plumosa et sterilia desinentes. Fructus potius capsularis, semicordatus, ramosis venis instructus.*

Habitat *Vipacci* et *Tergesti* in montibus.

Arbusculae huius folia simplicia, ovalia, obtusa, integerrima; petiolis rubellis. Calyces 3-5-fidi, patentes. Petala erecta, parva, tot, quot dentes calycini. Receptaculum rotundatum, carnosum, in cuius centro sedet germen. Stylus medius deflexus et brevior.





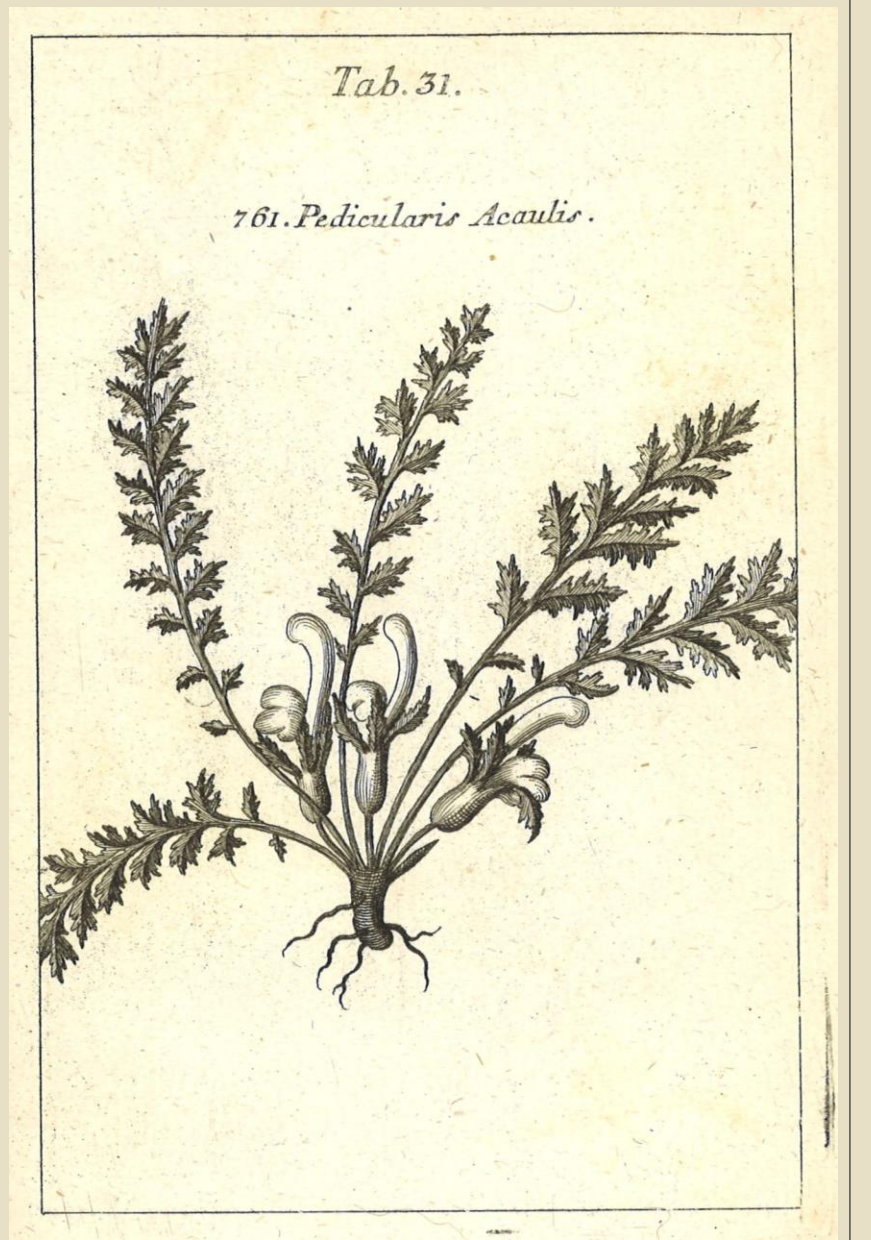
- **Alpska vrba** (*Salix alpina* Scop.)
- **Timijanovolistna vrba** (*Salix serpyllifolia* Scop.)



- **Siva vrba** (*Salix eleagnos* Scop.)
- **Gola vrba** (*Salix glabra* Scop.)



◦ **Brezstebelni ušivec** (*Pedicularis acaulis* Scop.)



◦ **Trizoba kukavica** (*Orchis tridentata* Scop.)

1109. ORCHIS *Tridentata*.

Orchis radicibus subrotundis; spica brevissima, labello breviter quadrifido circumferrato, punctato. HALL. *Hist.* n. 1275. Tab. 30.

Orchis militaris minor. TOURNEF. VAILLANT. HALL. *Fl. Jen.* p. 295. Tab. 6. cum icone bona.

DIAGN. *Galeae petala coadunata. Barba trifida, rubro-maculata; segmento medio cordato, ferrato.*

Habitat in collibus circa *Idriam*.

Differt a priore floribus pallide rubris et duplo maioribus. Galeae petalis basi connatis, lineatis. Barba ambitu ovali; segmentis tribus: medio emarginato. Machina staminum acuminata Antheris viridibus.



○ Rušnata zvončica
(*Campanula cespitosa* Scop.)

225. *CAMPANULA Cespitosa* Tab. 4.

Campanula caule angulato; foliis imis ovatis, ferratis, glabris; germinibus decagonis. *Fl. Carniol.* p. 261. n. 5. non vero Synon.

DIAGN. *Folia caulina congesta, dura, dentata. Flos est campanula ovalis, ad ventrem crassior ac est diameter oris.*

Habitat in siccis, faxosisque montibus, initio Augusti florens.

Plures caules et furculi ex una radice, cespitem faciunt. Surculi sola gerunt folia petiolata, ovata, acuminata, dentata, alioque anno floriferi fiunt, spithamam longi, ramosi: ramis laxis, tenuibus, paucifloris; foliis ad basin imbricatis, lanceolatis, sessilibus, sparsis, et subtus punctatis, supra medium modice concavis, dentatis: dentibus rubella glandula terminatis. Foliis hifce tertia pars caulis singuli tecta est, caetera vero folia linearia sunt, integerrima remotiora. Campanulae nutant, sature caeruleae, femiunciam longae, quatuor lineas crassae; segmentis singulis trilineatis. Calycini dentes longitudinem habent segmentorum corollae, erecti, non dentati, tenues et acutissimi. Germen glaberrimum, decagonum: angulis alternis crassioribus. Semina elliptica, compressa, aliaque parte colorata dum iuniora sunt.

Ill. de HALLER. missam Plantam habuit pro Varietate *Campanulae alpinae* C. BAUH.



- Panonski svišč
(*Gentiana pannonica* Scop.)

297. *GENTIANA Pannonica*.

Gentiana foliis ovato-lanceolatis, nervosis; floribus campaniformibus, punctatis. HALL. *Hist.* n. 638.

Gentiana corollis campanulatis, 6-7-fidis, punctatis, verticillatis, IACQUIN. *Obs. Bot.* II. p. 17. Tab. 39.

Gentiana flore purpureo. I. BAUH. *Hist.* III. p. 521.

Gentiana I. CLUS. *Hist.* I. p. 312.

Gentiana alpina, floribus punctatis. BESLER. *Gazophyl.* C. 12.

DIAGN. *Flores verticillati, fessiles; corollis et calycibus sexfidis. Stigmata hemisphaerica.*

Habitat in *M. Bursen*.

Caulis cubitalis. Folia quinquenervia, digito longiora. Flores in uno verticillo (4-6). Calyces pallide viridi-rubroque varii; dentibus viridibus: uno longiore: Corolla unciam et lineas tres longa, nigro-punctata, obscure rubineo colore tineta; segmentis ovatis, obtusis, cum interiectis lingulis. Filamenta pallide virentia. Antherae flavae, acumine terminatae, quatuor lineas longa. Germen nigro-punctatum. Stigmatum orae denticulatae, et violaceae.



- **Kranjski osat** (*Cirsium carniolicum* Scop.)



- Ločitev rodu *Cirsium* od *Carduus* in drugih



Volnatoglavi osat (*Cirsium eriophorum* (L.) Scop.)



Mečvirski osat (*Cirsium palustre* (L.) Scop.)

- Obmorska draguša
(*Cakile maritima* Scop.)
- Linne: *Bunias cakile*

282. CAKILE.

SERAP. TOURN. I. R. H. Coroll. 49. Tab. 483.

Siliqua brevis, articulata, bilocularis; Semina (1-2) in uno loculo; stylus longus, compressus; Glandulae quatuor, hemisphaericae. ADANS.

844. CAKILE *Maritima*.

Bunias filiculis ovatis, laevibus, ancipitibus. LINN.
Syst. Nat. p. 446. *Spec. Plant.* p. 668. n. 2. *Fl. Succ.* 2. 554.

DIAGN. *Petenda ex differentia Linnaeana.*

Habitat *Tergesti* circa *Littora Maris*.

Folia Carnosa, pinnatifida, glabra, subfalsi saporis;
Flores rubelli. Siliquae locula plerumque disperma.



○ Alpska šopulja (*Agrostis alpina* Scop.)

86. *AGROSTIS alpina*.

Avena monantha, paniculata; gluma calycina exasperata; arista florali, aequali. HALL. *Hist.* n. 1477.

Gramen parvum paniculatum, alpinum; Panicula spadicea, aristatum. SCHEUCHZ. *Gram.* pag. 140. *Prodr.* p. 22. Tab. 4. fig. 1.

DIAGN. *Unum petalum truncatum aut bifidum, e basi promit aristas apice recurvatam.*

Habitat in *Alpibus Vochinensibus*.

Gramen hoc quod SCHEUCHZERUS invenit, descripsit, et optime delineavit, cespitosum est; culmis binodiis, vix femipedalibus, rigidis; foliis linearibus; panicula contracta, unciali aut paulo longiore; glumis inaequalibus, viridibus, spadiceis, violaceis aut viridibus, glabris.

Confundi non debet, cum *A. canina*, quae prostrata, crebro geniculata et foliorum fetaceorum fasciculis instructa SCHEUCHZ. Petalum unum adeo parvum est, ut nudo oculo discerni non possit.



Foto: Gloria Project

89. *AGROSTIS aculeata*.

Schoenus culmo tereti, ramofo; capitulis terminalibus; involucrio triphylo brevissimo, rigido, patente, LINN. *Syst. Nat.* p. 80.

Gramen album; capitulis aculeatis, Italicum. SCHEUCHZ. *Gram.* p. 85.

Gramen supinum, aculeatum, I. BAVHIN. *Hist.* II. p. 461.

DIAGN. *Culmus ramosus. Flosculi collecti in capitula terminalia, suffulta vaginis duabus, in longum et rigidum folium attenuatis.*

Habitat in *Austriaco Littorali.*

Culmus rigidus, cum foliis pallide virens. Nodi rubelli e quibus totidem folia digiti longitudine et in apicem



○ *Agrostis aculeata*

Navadna trnica (*Crypsis aculeata*)

Foto: Marco Banzato

- **Beli šaš** (*Carex alba* Scop.)
- **Rjasti šaš** (*Carex ferruginea* Scop.)
- **Vejicati šaš** (*Carex pilosa* Scop.)



Foto: Stefan Lefnaer



◦ Gozdni šebenik (*Erysimum sylvaticum*)

630. *ERYSIMUM Sylvest.*

Hesperis foliis linearibus, lanceolatis, rariter denticatis; filiquis erectis, tetragonis. HALL. *Hist.* n. 450.

Leucoium sylvestre angustifolium. MORISON. *Hist.* I. S. 3. Tab. 8. fig. 18.

DIAGN. *Folia canaliculato-triquetra. Petalorum laminae ovales. Basis gibba folii calycini tegens squamam nectariferam.*

Habitat in rupibus et montibus circa *Etschepetsch* et *S. Usbaldum*.

Distinguunt a priore. 1. Locus natalis in rupibus. 2. Caules etiam pedales, fulcati. 3. Folia glabra, digitum longa, canaliculata. 4. Pedunculi ancipites. 5. Squama nectarifera, deflexa, ad basin staminis minoris.



◦ *Cytisus purpureus*

Rdeča košeničica (*Chamaecytisus purpureus* (Scop.) Link)

◦ **Gozdna košeničica**
(*Genista sylvestris* Scop.)



Franc Ksaver Wulfen (1728–1805), mineralog, botanik in zoolog
1858: *Flora Norica phanerogama*

- Gorica (1755, 1761)
- Ljubljana (1762, 1763)
- Scopoliju pošiljal podatke o rastlinah (63)
- 12 novih rastlinskih taksonov



Stellaria bulbosa - Evropska gomoljčica (*Pseudostellaria europaea*)



◦ *Astrantia epipactis*

Tevje (*Hacquetia epipactis* (Scop.) DC.)

101. ASTRANTIA.
Fl. Carniol. p. 336.
Flores masculi et feminei in eodem capitulo, cui subiacet involucrum patulum et persistens. Fructus angulatus, subrotundus.
303. ASTRANTIA *Epipactis* Tab. 6.
Astrantia floribus masculis pedunculatis; femineis sessilibus; feminum angulis obtusis, glabris. *Fl. Carniol. p. 337. n. 2.*
Sanicula involucris maximis; quinquefoliis; feminibus tuberculosis. HALL. *Nomencl. 737.*
M 5 Helle-

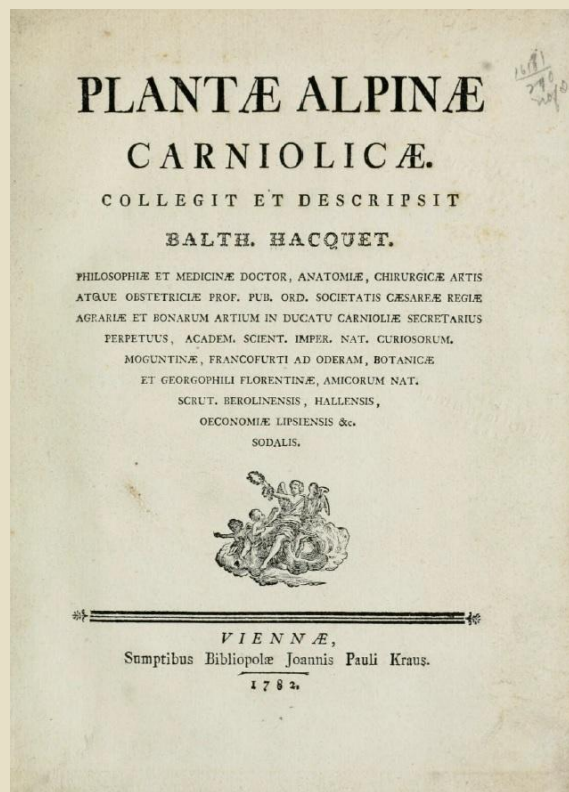


Balthasar Hacquet (1739/40–1815), francoski kirurg in naravoslovec
1782: *Plantae alpinae Carniolicae*

- 1766–1773 Idrija
- 1774–1787 Ljubljana



Foto: Ciril Mlinar Cic



◦ *Stellaria ciliata*

Resasta popkoresa (*Moebringia ciliata*
(Scop.) Dalla Torre)

◦ *Stellaria rubra*

Kipeča črvinka (*Minuartia rubra*
(Scop.) Mc Neill)

◦ *Stellaria rupestris*

Skalna črvinka (*Minuartia rupestris*
(Scop.) Schinz & Thell)



Foto: Umberto Ferrando

○ *Rhamnus rupestris*

Skalna krhlika (*Frangula rupestris*
(Scop.) Schur)

262. *Rhamnus Rupestris*. Tab. 5.



263. RHAMNUS *Frangula*.

ARDUIN. *Memor.* I. p. 80. Tab. 15.

Rhamnus inermis; floribus monogynis, hermaphroditis; foliis integerrimis. LINN. *Syst. Nat.* p. 179. *Spec. Plant.* p. 193. n. 3. *Fl. Suec.* 2. 203. *Fl. Carniol.* p. 588. n. 1.

Rhamnus inermis foliis ovato-lanceolatis, integris; floribus quinquesidis, androgynis. HALL. *Hist.* n. 821.

Frangula MATTHIOL. *Diosc.* p. 783.

DIAGN. *Folia integerrima. Flores hermaphroditii, semiquinquesidi. Bacca primo rubra, dein nigra.*

Habitat in montibus et sepibus passim.

Bacca trilocularis iuniperinae magnitudine. Semen ovatum flavum, compressum in quolibet loculo, uno quandoque caeteris minore, vel et penitus eliso.





○ *Draba ciliata*

Scopolijev repnjak (*Arabis scopoliana* Boiss.)

Nanos: med Razdrtim in Sv. Hieronimom



○ *Draba mollis*

Bohinjski repnjak (*Arabis vohinensis* Sprengel)

Bohinjske Alpe



◦ *Tussilago sylvestris*

Gozdni planinšček (*Homogyne sylvestris* Cass.)

1057. TUSSILAGO *Sylvestris*.

Petafitis scapo saepius unifloro, folioso; foliis orbiculatis, crenato-dentatis. *Fl. Carniol.* p. 369. n. 2.

Tussilago scapo subnudo, unifloro; foliis cordato-orbiculatis, crenatis. LINN. *Syst. Nat.* p. 550. *Spec. Plant.* p. 865. n. 2.

Petafitis scapo saepius unifloro; foliis reniformibus, HALL. *Hist.* n. 142.

DIAGN. 1. *Folia reniformia, septemloba; lobis breviter tridentatis.* 2. *Caulis villosus, bifolius; foliis e vagina amplexicaule nascentibus.* 3. *Eadem folia tenuia, non rugosa, non sulcata, neque nervosa.* 4. *Flosculi albi (75-80), saepius quinquefidi.* 5. *Stylus antheris longior.* 6. *Semina striata.*

Habitat in fylvis.

Data discrimina manent etiam in planta culta.



- **Dišeči kromač** (*Myrrhis odorata* (L.) Scop.)

116. MYRRHIS.

TOURN. *I. R. H.* p. 315. Tab. 166.

Semina longa pentagona; angulis scabris, acutis.

341. MYRRHIS *Odorata*.

Scandix feminibus fulcatis, angulatis. LINN. *Syst. Nat.* p. 213. *Spec. Plant.* p. 258. n. 1.

Myrrhis foliis triplicato-pinnatis, mollibus; feminibus fulcatis, maximis. HALL. *Hist.* n. 753.

Odorata. RIVIN. *Pentap.*

DIAGN. *Folia villosa, benzolentia, terdivisa, semen nitidum, nigricans.*

Habitat in pascuis nostris subalpinis, In *Vochein*.

Caulis friatus, fistulosus. Folia filicinis accedentia. Flores albi modice irregulares. Semen lineas (8-9) longum, et omnino aliud ac in *PECTINE Veneris*, *CEREFOLIO*, et fimilibus.



◦ *Tythymalus pilosus*

◦ **Kranjski mleček** (*Euphorbia carniolica* Jacq.)



Foto: Jan Eckstein



Scopolijev herbarij?

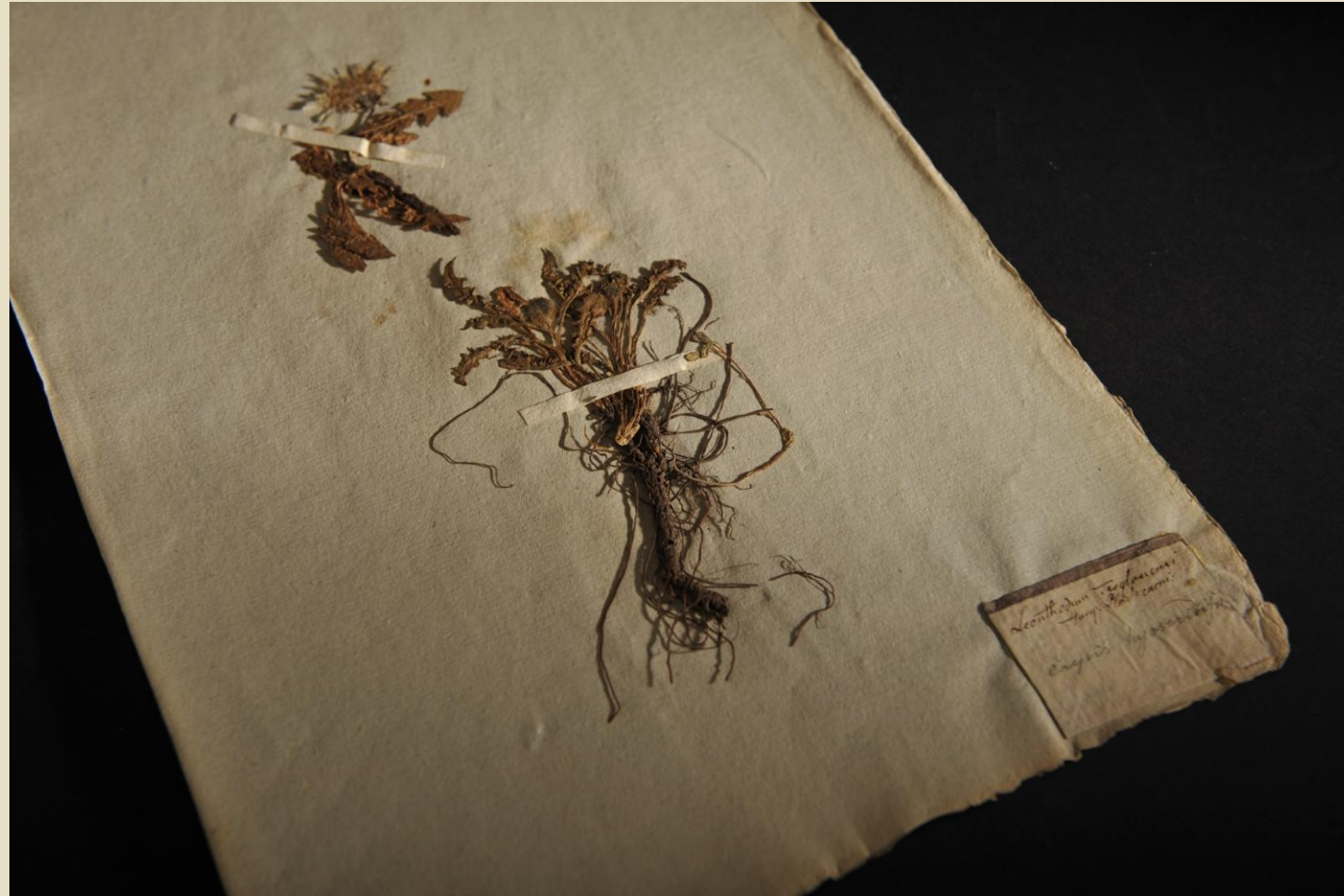


Foto: Ciril Mlinar Cic

Hvala za vašu pozornost!

Uporabljena literatura

- Guglia O., 1972: Sonderdruck der Einführung zu Scopoli: Flora Carniolica und Scopoli: Flora Entomologica.
- Jacquin N. J., 1764: Observationum Botanicarum
- Mayer E., 1972: 200 let "Kranjske flore" J. A. Scopolija. Proteus 34: 299-304
- Mayer E., 1972: Scopolijevo pismo Linneju. Proteus 34: 307-308
- Petkovšek V., 1960: Začetki botanične vede pri Slovencih. 23 str.
- Petkovšek V., 1977: J. A. Scopoli, njegovo življenje in delo v slovenskem prostoru. Razprave XX/2
- Petkovšek V., 1978: Scopoli in Triglav. Planinski vestnik 78: 403-408
- Praprotnik N., 2015: Botaniki, njihovo delo in herbarijske zbirke praprotnic in semenk v Prirodoslovnem muzeju Slovenije. Scopolia 83/84
- Praprotnik N., 2016: Seznam praprotnic in semenk ter njihova nahajališča na Slovenskem v delih Franca Ksaverja Wulfena. Scopolia 86
- Scopoli J. A., 1760: Flora Carniolica
- Scopoli J. A., 1772: Flora Carniolica
- Soban D., 2004: Joannes A. Scopoli – Carl Linnaeus. Dopisovanje/Correspondence 1760-1775
- Soldano A., 1988: Nomenclator Scopolianus. Atti. Ist. Bot. e Lab. Critt. 7: 7-17
- Wraber T., 1978: Razmišljanja ob Petkovškovi razpravi o Scopoliju. Proteus 41: 116-117
- Wraber T., 1990: Sto znamenitih rastlin na Slovenskem
- Wraber T., 2008: Scopolijeva razprava "Dubia botanica" (1770). Idrijski razgledi 1-2: 63-67
- Wraber, T., 1986: Scopolijeva Flora Carniolica: 1771 ali 1772? Proteus 48: 275- 277.