

IOANNIS ANTONII SCOPOLI  
MED. DOCT. S. C. R. ET APOST. MAIEST. MONTANÆ  
CIVITATIS IDRIÆ PHYSICI

**ENTOMOLOGIA  
CARNIOLICA**  
EXHIBENS  
**INSECTA  
CARNIOLIÆ INDIGENA**  
ET  
DISTRIBUTA IN ORDINES, GENERA,  
SPECIES, VARIETATES.  
METHODO LINNÆANA.



---

VINDOBONÆ,  
TYPIS IOANNIS THOMÆ TRATTNER,  
CAES. REG. AVLÆ TYPOGR. ET BIBLIOP.

---

MDCCLXIII.

## Scopolijeva *Entomologia Carniolica*

1763

Leta 1763 je na Dunaju izšla knjiga I. A. Scopolija z naslovom *Entomologia Carniolica exhibens insecta Carnioliae indigena et distributa in ordines, genera, species, varietates. Methodo Linnaeana*. V njej je Scopoli naštel in na kratko opisal 1153 vrst žuželk, med katere je štel tudi rake, pajkovce in stonoge, ki jih danes uvrščamo v druge skupine členonožcev. Več kot polovico vrst je opisal na novo, preostale pa povzel po Carlu Linnéju ali Nikolausu Podi. Scopoli že v naslovu poudari, da uporablja Linnéjevo metodo poimenovanja z dvojnimi imeni, rodovnim in vrstnim, ki jo je Linnaeus za živali vpeljal v deseti izdaji svojega *Systema naturae* (Sestav narave).



CAROLI LINNÆI  
EQUITIS DE STELLA POLARI,  
ARCHIATRI REGII, MED. & BOTAN. PROFESS. UPSAL.;  
ACAD. UPSAL. HOLMENS. PETROPOL. BEROL. IMPER.  
LOND. MONSPEL. TOLOS. FLORENT. SOC.

**SYSTEMA  
NATURÆ**

PER  
**REGNA TRIA NATURÆ,**  
SECUNDUM  
CLASSES, ORDINES,  
GENERA, SPECIES,  
CUM  
**CHARACTERIBUS, DIFFERENTIIS,  
SYNONYMIS, LOCIS.**

**TOMUS I.**

EDITIO DECIMA, REFORMATA.

*Cum Privilegio S:æ R:æ M:tis Sveciæ.*

**HOLMIÆ,**

IMPENSIS DIRECT. LAURENTII SALVII,

1758.

**Carl Linnaeus (1707 - 1778):** Systema naturae per regna tria naturae,... Editio decima, reformata, 1758

**Nikolaus Poda von Neuhaus (1723 – 1798):**  
Insecta Musei Graecensis, 1761

## Giovanni Antonio Scopoli (Cavalese 1723 – Pavia 1788)

Rodil se je leta 1723 v Cavaleseju na Južnem Tirolskem. Študiral je na Dunaju in v Innsbrucku. Državni izpit za samostojno opravljanje zdravniškega poklica je opravil leta 1753 pri Gerardu van Swietnu na Dunaju, od koder je bil poslan v Idrijo, ki do takrat še ni imela stalnega zdravnika.

V Idriji je kot rudniški zdravnik delal med letoma 1754 in 1769. Tu je utemeljil šolanje za pridobitev metalurške in kemijske izobrazbe. V začetkih 60. let 18. stoletja je bil v Julijskih Alpah in kot je sam navedel - je spoznal njihov bohinjski del, od planine Konjščice do vznožja Triglava nad Velim poljem, in tudi Porezen na Tolminskem.

Leta 1760 je izdal knjigo *Flora carniolica*, prvo znanstveno delo o naravi v Sloveniji, v kateri je opisal okoli 1.100 rastlinskih vrst s severozahodnega dela Slovenije. O tem je Scopoli obvestil von Linnéja v pismu 1. septembra 1760. Od korespondence med Scopolijem in švedskim naravoslovcem Carlom von Linnéjem je ohranjenih 30 pisem, od tega 17 Scopolijevih in 13 Linejevih. Napisana so bila med letoma 1760 in 1775 v latinščini.



Skupaj je objavil 21 knjig. V knjigi *Entomologia carniolica* je prvi sporočil svetu, da se čebelja matica oplodi s troti izven panja. Postal je član številnih uglednih znanstvenih ustanov. V Idriji je živel 15 let, v Banski Štiavnici na današnjem Slovaškem pa je bil predavatelj na metalurški akademiji. Umrl je 8. maja 1788 v Pavii, kjer je preživel zadnjih 12 let kot profesor.

Žuželke (Insecta) je Scopoli razvrstil v sedem redov.

V red **Coleoptera**, kakor danes imenujemo hrošče, je uvrščal tudi ravnokrilce (kobilice in sorodstvo).

V redu **Proboscidea** so bile kljunate žuželke, danes jih imenujemo Hemiptera (stenice, škržati, listne uši in sorodstvo).

V redu **Lepidoptera** je poleg metuljev opisal tudi metuljčnico, ki jo danes uvrščamo med mrežekrilce.

V red **Neuroptera** (mrežekrilci) pa je uvrstil tudi kačje pastirje in druge vodne žuželke. Pomembnosti načina preobrazbe (z mirujočim stadijem – bubo ali brez nje), še ni prepoznal kot pomembne za razvrščanje.

Sledita red **Aculeata**, v katerega je uvrstil kožekrilce, in **Halterata**, ki je združeval dvokrilce (danes Diptera).

V zadnjem redu **Pedestria** so živali brez kril: srebrne ribice, bolhe, pršice, pajki, raki in stonoge, torej živali, ki danes pripadajo zelo različnim skupinam členonožcev.

Linnéjevo poimenovanje po obliki kril

Coleoptera

Hemiptera

Lepidoptera

Neuroptera

Hymenoptera

Diptera


Aptera

182  
18542  
1763  
3  
SCNHRB



## PRAEFATIO.

---

 *En observationes aliquas circa Insecta, in Ducatu Carnioliae, ab Anno 1759 ad 1762 a me primo collecta. Ex his patebit, qualiter nostra differant ab illis, quae alibi detecta descriptaque fuerunt, quasque notas constantes in meis speciebus invenerim, ut genuini earum characteres ita sensim innotescant; raro enim perfecta*

A 2 est

1153 oštevilčenih vrst,

Od tega 1055 vrst žuželk.

Vse zbrano v le štirih letih!

Nekaj primerkov dobil od drugih, predvsem F. X. Wulfen je prispeval primerke iz Ljubljane in Gorice.

Dragoceni podatki o rastlinah in okoljih, kjer je našel primerke. Ponekod celo datumi najdb.

Risbe izšle naknadno, ne za vse vrste in priložene le redkim ohranjenim izvodom.

## C I M E X.

LINN. *Syst. Nat.* p. 441.(\*) *Ovati.*

(†) Scutellati LINN. l. c. Ord. \* b \*

351. CIMEX *Lineatus.*

El. long. lin. 3½. lat. —

LINN. *Syst. Nat.* p. 442.P. PODA. *Mus. Græc.* p. 55.

*Diagn.* Ruber; thorace lineis longitudinalibus (6), scutello (4) parallelis nigris; subtus punctis nigris.

Reperi *Lippizæ* in horto, supra folia *Ribesii rubri*.

Caput rubrum; lineis duabus, in ejus apice coeuntibus. Thorax punctis prominulis scaber: angulis posticis rotundatis, tres lineas latus, unam cum dimidia longus. Scutellum lin. 3. longum. Elytra rubra; membrana fuliginosa. Alæ margine exteriori rubro; apice fufcescente. Corpus subtus, apud nos, ubique rubrum. Pedes nigro-rubroque varii.

Variat lineis nigris in thorace (5-8).

352. CIMEX *Maurus.*

El. long. lin. 3-4. lat. —

LINN. *Syst. Nat.* p. 441.

Faun. Svec. 2. 913.

P. PODA. *Mus. Græc.* p. 55.

*Diagn.* Puncta duo pallidiora ad basim scutelli. Abdomen subtus punctis utrinque quinis, submarginalibus, ocellatis.

In *Carnioli* calidior.

Character specificus peti non debet a colore corporis, qui modo obscure ruber, modo rubro & flavicante varius, modo pallide ferrugineus; subtus autem in omnibus hifce meis varietatibus color unus & idem, nempe ferrugineus, punctis fuscis ubique variegatus. Puncta abdominis prædicta sunt totidem, nigra, rotundata, apice umbilicata, & at-

mo-

mosphæra lucidiore cincta tubercula. Reperitur etiam ut plurimum lateribus abdominis fufco-variegatis.

353. CIMEX *Exanthematicus.*

Tot. long. lin. 4.

*Diagn.* Nigricans; supra punctis confertis albis.

Circa *Tergestum.* A. 1761.

Caput sine punctis albis; antennis articulo ultimo crassiore. Thorax linea media longitudinali & puncto utrinque albis. Scutellum punctis plurimis albis; præter hæc prædicta loca tota punctis minoribus, nigris, excavatisque variolosa sunt. Corpus subtus & pedes nigri, sine punctis albis.

(††) Cucullati.

354. CIMEX *Lectularius.*

Tot. long. lin. 3.

LINN. *Syst. Nat.* p. 441.

Faun. Svec. 2. 909.

MATTH. *Diosc.* p. 257.

*Diagn.* Rufus, compressus, domesticus, homini molestus.

Habitat in sedilibus, lectis, parietibus ligneis; nocturna calamitas humani generis.

In *Carnioli* volatilis etiam occurrit, noctu domibus involans. Capitur foliis *Phaseoli*, *Pulmonariæ*, aliisque asperioribus; necatur oleo infuso *Scarabæi Melolonthæ*, *Agarico muscario*, *Aëtea*, *Nicotiana*. An vero ad hunc, vel priorem ordinem spectet, dubium adhuc.

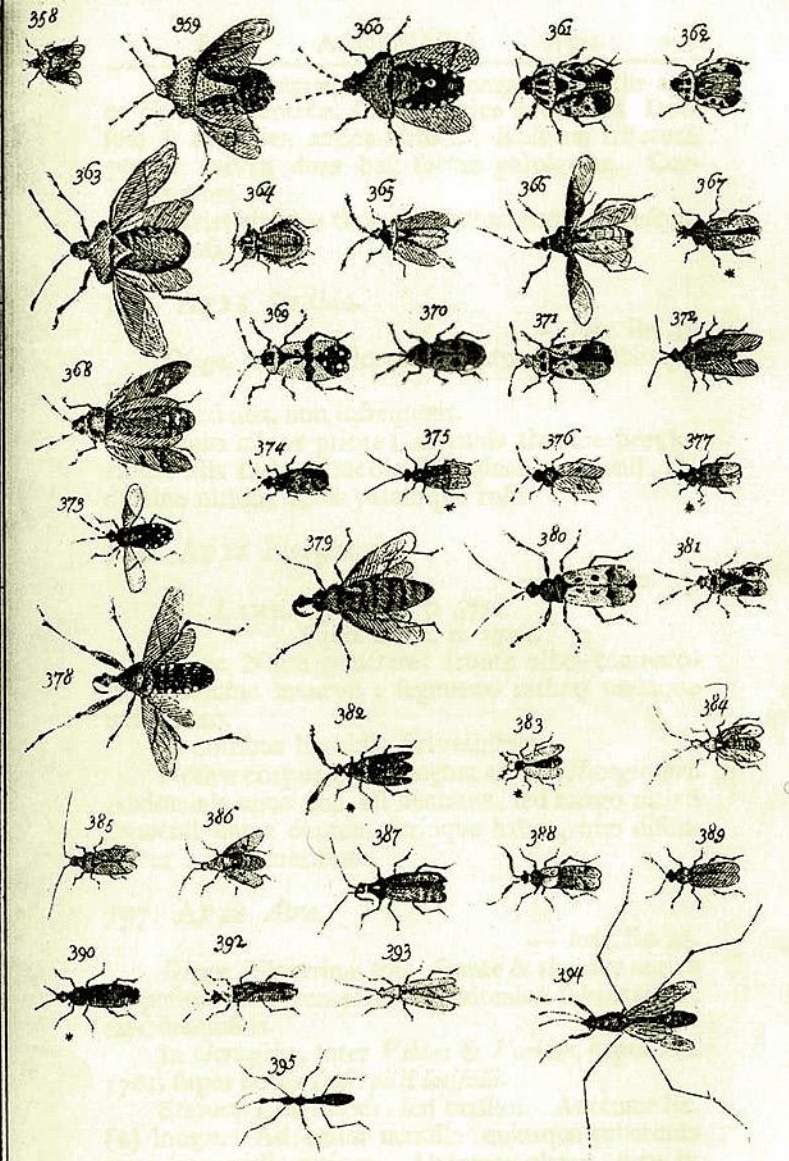
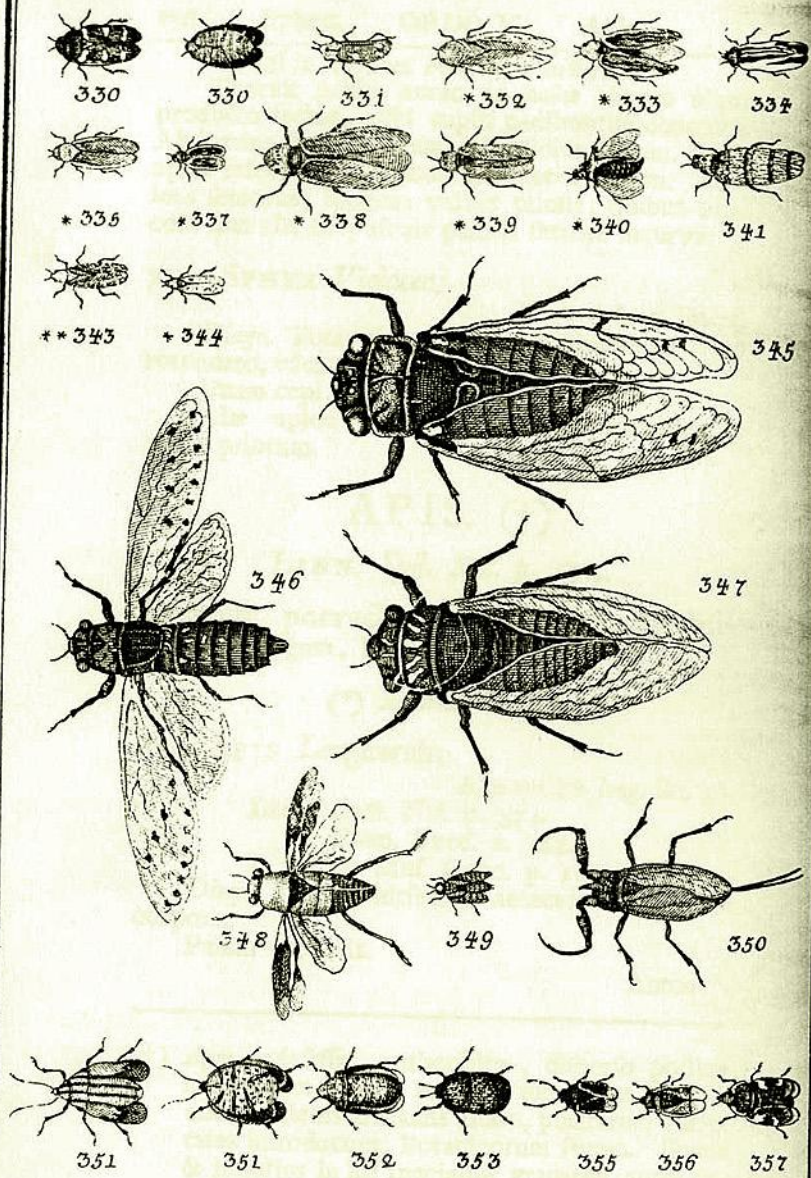
355. CIMEX *Dubius.*

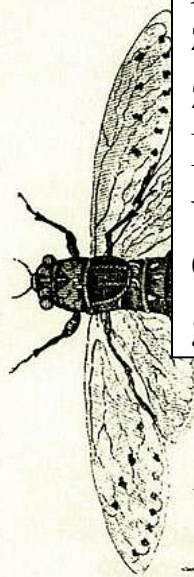
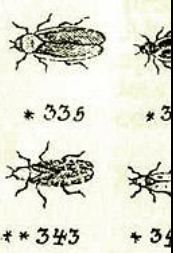
El. long. lin. 2. lat. —

*Diagn.* Atro-cæruleus, punctatus, nitens; thoracis elytrorumque margine exteriori albo.

In agro *Tergestino*.

Dubium voco, ob summam cum sequente similitudinem, a quo differt elytro sine puncto albo, & membrana albicante terminato.

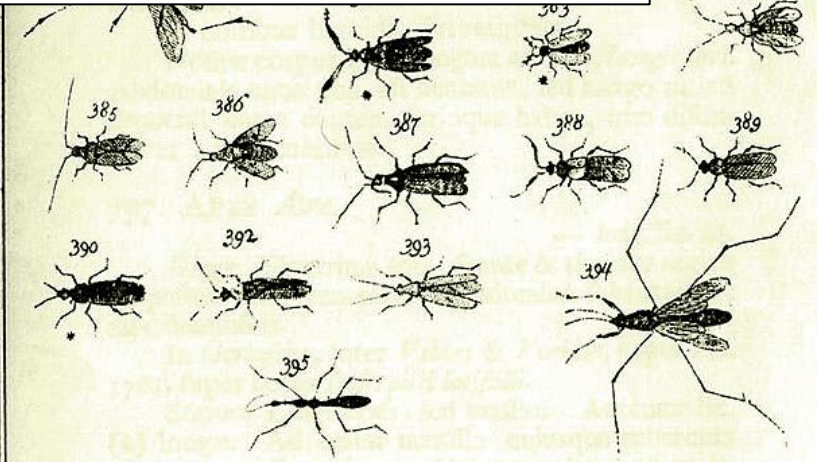
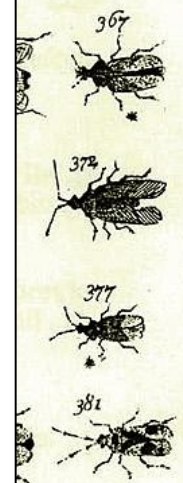
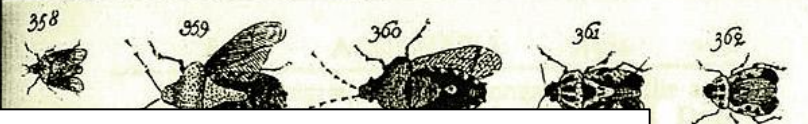
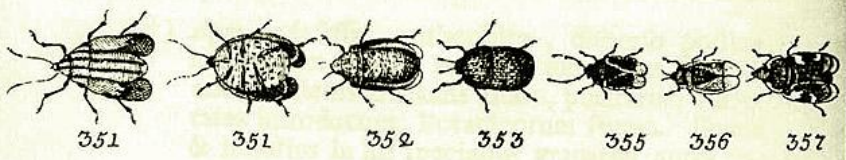
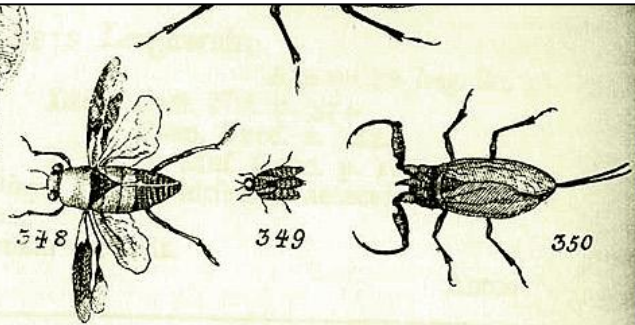




Scopoli sprva ni nameraval ilustrirati svoje knjige. V pozneje izdanih izvodih pa je dodan zapis, da bodo na željo javnosti izdane tudi slike vseh opisanih vrst.

V ta namen je Scopoli izročil svojo zbirko založniku Trattnerju, a priprava ilustracij se je zavlekla in nekaj let kasneje so v založbi želeli nove primerke za dokončanje slik, ki pa jih Scopoli ni mogel zagotoviti (Moll, 1789). Tako nikoli niso izdelali slik vseh vrst. Ko so ilustracije končno izšle, so jih naročili le redki kupci knjige, večina verjetno zanje niti ni vedela.

Čeprav so bile prvotne risbe menda odlične, pa je bila priprava gravur za tisk slaba in je večina ilustracij slabe kakovosti.



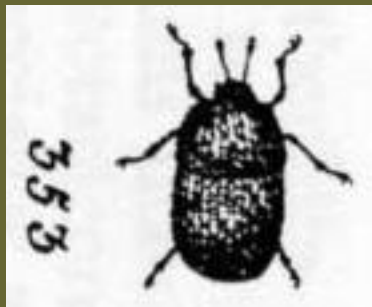


|                      |  |                           |
|----------------------|--|---------------------------|
| Notonecta glauca     | <i>Notonecta glauca</i> Linnaeus, 1758         |                           |
| Notonecta striata    | <i>Sigara striata</i> (Linnaeus, 1758)         |                           |
| Nepa cinerea         | <i>Nepa cinerea</i> Linnaeus, 1758             | Trst                      |
| Cimex lineatus       | <i>Graphosoma lineatum</i> (Linnaeus, 1758)    | Lipica                    |
| Cimex maurus         | <i>Eurygaster maura</i> (Linnaeus, 1758)       |                           |
| Cimex exanthematicus | <i>Psacasta exanthematica</i> (Scopoli, 1763)  | Trst                      |
| Cimex lectularius    | <i>Cimex lectularius</i> Linnaeus, 1758        |                           |
| Cimex dubius         | <i>Canthophorus dubius</i> (Scopoli, 1763)     | Trst                      |
| Cimex biguttatus     | <i>Adomerus biguttatus</i> (Linnaeus, 1758)    |                           |
| Cimex bicolor        | <i>Tritomegas bicolor</i> (Linnaeus, 1758)     | Hribi ob Jadranskem morju |
| Cimex aeneus         | <i>Eysarcoris aeneus</i> (Scopoli, 1763)       | Idrija                    |
| Cimex juniperinus    | <i>Chlorochroa juniperina</i> (Linnaeus, 1758) |                           |
| Cimex baccarum       | <i>Dolycoris baccarum</i> (Linnaeus, 1758)     |                           |
| Cimex ornatus        | <i>Eurydema ornatum</i> (Linnaeus, 1758)       | Trst, Lipica              |
| Cimex dominulus      | <i>Eurydema dominulum</i> (Scopoli, 1763)      |                           |
| Cimex marginatus     | <i>Coreus marginatus</i> (Linnaeus, 1758)      |                           |
| Cimex abietis        | <i>Gastrodes abietum</i> Bergroth, 1914 ?      |                           |
| Cimex denticulatus   | <i>Coriomeris denticulatus</i> (Scopoli, 1763) | Trst                      |
| Cimex agilis         | <i>Dicranocephalus agilis</i> (Scopoli, 1763)  | Avstrijsko Primorje       |
| Cimex rugosus        | <i>Nabis rugosus</i> (Linnaeus, 1758)          | Gorenjska                 |
| Cimex pandurus       | <i>Spilostethus pandurus</i> (Scopoli, 1763)   | Ljubljana, Dolenjska      |
| Cimex speciosus      | <i>Lygaeus equestris</i> (Linnaeus, 1758)      | Trst                      |
| Cimex apterus        | <i>Pyrrhocoris apterus</i> (Linnaeus, 1758)    |                           |
| Cimex saxatilis      | <i>Spilostethus saxatilis</i> (Scopoli, 1763)  |                           |
| Cimex tuberculosus   | ?  | Idrija                    |
| Cimex nervosus       | ?  |                           |
| Cimex maritimus      | <i>Beosus maritimus</i> (Scopoli, 1763)        | Obala Jadranskega morja   |
| Cimex alpinus        | <i>Saldula saltatoria</i> (Linnaeus, 1758)     | Bohinjske gore            |
| Cimex collinus       | <i>Rhyparochromus pini</i> (Linnaeus, 1758)    | Notranjska                |

|                      |  |           |
|----------------------|--|-----------|
| Cimex ferrugineus    | ?  | Idrija    |
| Cimex iracundus      | <i>Rhynocoris iracundus</i> (Poda, 1761)       |           |
| Cimex personatus     | <i>Reduvius personatus</i> (Linnaeus, 1758)    | Ljubljana |
| Cimex hybridus       | <i>Peirates hybridus</i> (Scopoli, 1763)       |           |
| Cimex gothicus       | <i>Capsodes gothicus</i> (Linnaeus, 1758)      |           |
| Cimex meriopterus    | <i>Heterotoma merioptera</i> (Scopoli, 1763)   |           |
| Cimex aequinoctialis | <i>Asiraca clavicornis</i> , Delphacidae       |           |
| Cimex pabulinus      | <i>Lygocoris pabulinus</i> (Linnaeus, 1761)    |           |
| Cimex umbellatarum   | <i>Lygus pratensis</i> (Linnaeus, 1758) ?      |           |
| Cimex pratensis      | <i>Lygus pratensis</i> (Linnaeus, 1758)        |           |
| Cimex striatus       | <i>Miris striatus</i> (Linnaeus, 1758)         |           |
| Cimex fulvipes       | <i>Alloeonotus fulvipes</i> (Scopoli, 1763)    |           |
| Cimex genistae       | <i>Heterocordylus genistae</i> (Scopoli, 1763) |           |
| Cimex flavipes       | <i>Phylus coryli</i> (Linnaeus, 1758) ?        |           |
| Cimex junceus        | <i>Megalotomus junceus</i> (Scopoli, 1763)     | Ljubljana |
| Cimex riparius       | <i>Leptopterna dolabrata</i> (Linnaeus, 1758)  |           |
| Cimex testaceus      | <i>Stenodema laevigata</i> (Linnaeus, 1758) ?  |           |
| Cimex lacustris      | <i>Gerris lacustris</i> (Linnaeus, 1758)       |           |
| Cimex stagnorum      | <i>Hydrometra stagnorum</i> (Linnaeus, 1758)   |           |

*Cimex exanthematicus*

*Psacasta exanthematica* (Scopoli, 1763)



Circa *Tergestum* A. 1761

Foto Ignac Sivec

Izvir Rižane 17. 9. 2005

*Cimex bicolor*

*Tritomegas bicolor* (Linnaeus, 1758)



*Tritomegas sexmaculatus*  
(Rambur, 1842)

*Bicolor* Svecicus antice ad  
marginem thoracis  
utrinque maculam albam  
habet, noster vero  
marginem eundem album.

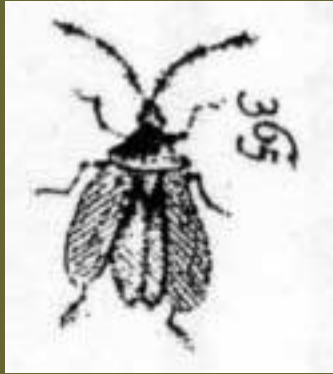


*Tritomegas rotundipennis* (Dohrn, 1862)

In monticulis *Adriatico mari* proximis.

*Cimex denticulatus*

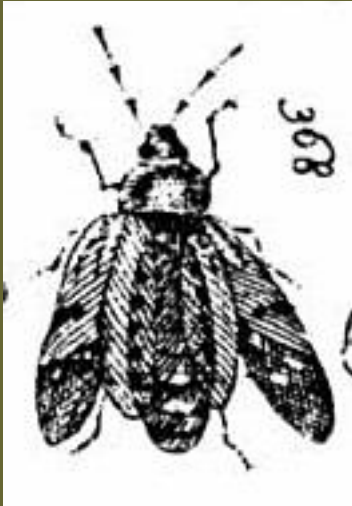
*Coriomeris denticulatus* (Scopoli, 1763)



*Circa Tergestum.*

Cimex pandurus

*Spilostethus pandurus* (Scopoli, 1763)



Cimex saxatilis

*Spilostethus saxatilis* (Scopoli, 1763)

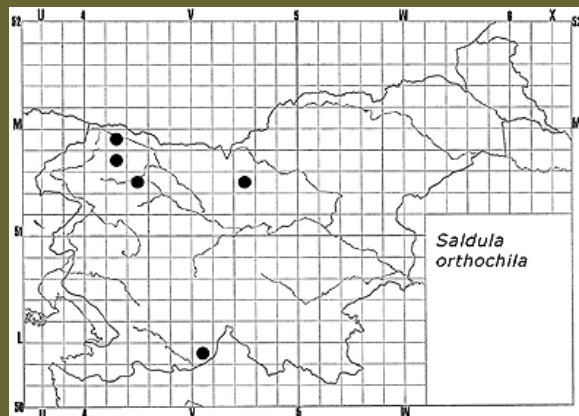
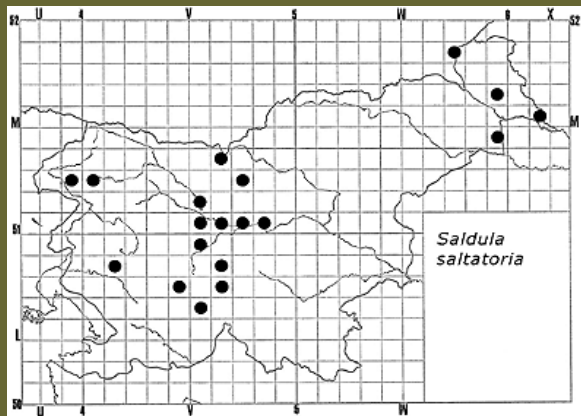


*Cimex alpinus*

*Saldula saltatoria* (Linnaeus, 1758)



*Saldula saltatoria* (Linnaeus, 1758)



*In Alpibus Vochinensibus Carn. super.*

*Saldula orthochila* (Fieber, 1859)



*Cimex hybridus*



*Peirates hybridus* (Scopoli, 1763)



In *Carnioliae* collibus.

Vedetur proles hybrida *Cimicis Personati* & *Panduri*.

380. *CIMEX Hybridus.*

El. long. lin. 4. lat. —

*Diagn.* Niger; rostro arcuato; elytri corio rubro; maculis binis atris; membrana fuscescente, ad basim macula nigra notata; abdomine rubro; genitalium regione nigra.

In *Carniolia* collibus.

Videtur proles hybrida *Cimicis Personati* & *Panduri*. Huic nucha tuberculis binis. Abdomen rubrum, immaculatum. Femora antica crassiora.



*Cimex personatus*

*Reduvius personatus* (Linnaeus, 1758)



*Cimex pandurus*

*Spilostethus pandurus* (Scopoli, 1763)

Cimex meriopterus

*Heterotoma merioptera* (Scopoli, 1763)



Species vere nova, rarissimaque...

*Cimex fulvipes*



In *Corylo*.

*Alloeonotus fulvipes* (Scopoli, 1763)



Larva nigra;...elytro abbreviato, coriaceo, albo: fascia nigra; pedibus fulvis.

*Cimex junceus*

*Megalotomus junceus* (Scopoli, 1763)

Circa *Labacum* captus.



Inveni in floribus *Ptharmica millefolii*.

Thorax pallio aureo ad bases alarum usque producto tectus, alibi capiti pedibusque concolor. Abdomine supra, nullum splendidius aurum. Alæ apice fuscescentes. Abdomen subtus fuscum. Aculeus setaceus, longus: valvis pilosis, quibus adjacent duo alia corpuscula pallida setacea incurva.

793. SPHEX *Violacea*.

— long. lin. 2.

*Diagn.* Totâ violacea nitens; abdomine pone rotundato, edentato, subtus virente.

Unam cepi, circa *Tergestum*.

Alæ apice fuscescentes. Corpus brevius quam priorum.

## APIS. (†)

LINN. *Syst. Nat.* p. 574.

Rostrum porrectum, inflexum, mellifugum, bivalve, 1-3-fetum.

(\*) *Antennis reftis.*

794. APIS *Longicornis*.

Alæ anticæ long. lin. 3½.

LINN. *Syst. Nat.* p. 574.

Faun. Svec. 2. 1684.

P. PODA. *Mus. Græc.* p. 109.

*Diagn.* Nigra, hirsuta; antennis longitudine corporis.

Passim occurrit.

Anten-

(†) *Apes* indefessæ, anthophilæ, disperso polline antherarum Floræ regnum extendunt, sed & eodem alienis thalamis illato, plantarum varietates introducunt, Botanicorum fyrtes. Sonus & hirsuties in his speciebus gradatim aucta, incertos reddit Ordines inde petitos, quos nobis antennæ suppeditarunt. *Apes*, quæ flores plantarum asperifoliarum sæpius frequentant, erosas acquirunt alas.

Antennæ nigræ, lin. (5½) longæ. Maxillæ apice obliter tridentatæ. Caput antice flavescens. Dorsum & abdomen antice hirsuta. Rostrum trifetum, præter valvas duas basi subtus palpigeras. Corpus nigrum.

Variat hirsutie thoracis abdominisque canescente, & rufa.

795. APIS *Sordida*.

— long. lin. 4½.

*Diagn.* Nigra; thorace hirsuto; ano tibiisque rufis.

Apud nos, non infrequens.

Paulo minor priore; antennis thorace brevioribus; alis anticis lineola ferruginea marginali, abdomine nitido; tibiis palmisque rufis.

796. APIS *Floriformis*.

— long. lin. 3½.

LINN. *Syst. Nat.* p. 577.

Faun. Svec. 2. 1704.

*Diagn.* Nigra punctata; fronte albo-tomentosa; abdomine incurvo: segmento ultimo utrinque unidentato.

In collibus herbidis, sylvestribus.

Nostræ corpus æque longum ac in *A. Longirostri*. Abdominis anus non est dentatus, sed margo ultimi segmenti unum dentem utrinque habet, quo distinguitur a congeneribus.

797. APIS *Atra*.

— long. lin. 4½.

*Diagn.* Nigerrima tota; fronte & thorace antice ac postice albo-tomentosis; abdomine subrotundo; alis semifuscis.

In *Gariufche*, inter *Veldes* & *Vochein*, capta An. 1761. super flores *Laserpitii latifolii*.

Statura *Longicornis*, sed crassior. Antennæ lin. (2) longæ. Ad basim maxillæ cujusque tubercula tria: intermedio majore. Abdomen nitens, duas lineas longum & æque crassum. Alæ fuscescentes, basi excolores.

794.



795.



796.



797.



798.



799.



800.



801.



802.



806.



807.



808.



809.



810.



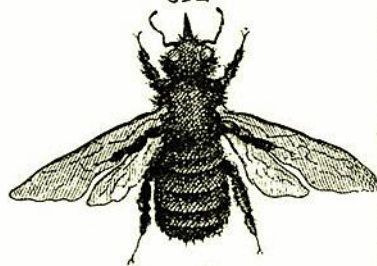
813.



811.

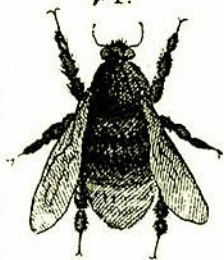


812.



813.

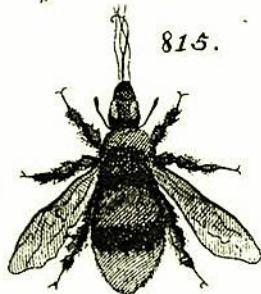
v. 1.



814.



815.



|                    |   |                                 |
|--------------------|---|---------------------------------|
| Apis longicornis   | <i>Eucera longicornis</i> (Linnaeus, 1758)      |                                 |
| Apis sordida       | <i>Andrena haemorrhoa</i> (Fabricius, 1781)     |                                 |
| Apis florissomnis  | <i>Chelostoma florissomne</i> (Linnaeus, 1758)  |                                 |
| Apis atra          | <i>Andrena cineraria</i> (Linnaeus, 1758)       | Gorjuše, med Bledom in Bohinjem |
| Apis globosa       | <i>Osmia rufa</i> (Linnaeus, 1758) ?            | Hribi okrog Idrije              |
| Apis centuncularis | <i>Megachile centuncularis</i> (Linnaeus, 1758) |                                 |
| Apis farfarisequa  | <i>Osmia rufa</i> (Linnaeus, 1758) ?            |                                 |
| Apis sabulosa      | <i>Andrena carantonica</i> Pérez, 1902 ?        |                                 |
| Apis riparia       | <i>Andrena pilipes</i> Fabricius, 1781 ?        | Idrijca                         |
| Apis calcarata     | <i>Panurgus calcaratus</i> (Scopoli, 1763)      | Idrija                          |
| Apis praecox       | <i>Andrena praecox</i> (Scopoli, 1763)          |                                 |
| Apis calceata      | <i>Lasioglossum calceatum</i> (Scopoli, 1763)   |                                 |
| Apis montana       | <i>Nomada ferruginata</i> (Linnaeus, 1767) ?    |                                 |
| Apis fulviventris  | <i>Sphecodes ephippius</i> (Linnaeus, 1767) ?   |                                 |
| Apis vespiformis   | <i>Nomada flava</i> Panzer, 1798 ?              |                                 |
| Apis aenea         | <i>Osmia caerulescens</i> (Linnaeus, 1758)      |                                 |
| Apis fusca         | <i>Osmia bicolor</i> (Schrank, 1781) ?          |                                 |
| Apis mellifica     | <i>Apis mellifera</i> Linnaeus, 1758            |                                 |
| Apis violacea      | <i>Xylocopa violacea</i> (Linnaeus, 1758)       |                                 |
| Apis lapidaria     | <i>Bombus lapidarius</i> (Linnaeus, 1758)       |                                 |
| Apis argillacea    | <i>Bombus argillaceus</i> (Scopoli, 1763)       |                                 |
| Apis terrestris    | <i>Bombus terrestris</i> (Linnaeus, 1758)       |                                 |
| Apis rufa          | <i>Bombus pascuorum</i> (Scopoli, 1763) ?       |                                 |
| Apis hortorum      | <i>Bombus hortorum</i> (Linnaeus, 1761)         |                                 |
| Apis collaris      | <i>Bombus pratorum</i> (Linnaeus, 1761) ?       |                                 |
| Apis pascuorum     | <i>Bombus pascuorum</i> (Scopoli, 1763)         |                                 |
| Apis hypnorum      | <i>Bombus hypnorum</i> (Linnaeus, 1758)         |                                 |
| Apis nemorum       | <i>Bombus subterraneus</i> (Linnaeus, 1758) ?   | Idrijsko                        |
| Apis sylvarum      | <i>Bombus sylvarum</i> (Linnaeus, 1761)         |                                 |
| Apis collium       | <i>Bombus pascuorum</i> (Scopoli, 1763) ?       | Gorenjska                       |



797. APIS *Atra*.

— long. lin.  $4\frac{1}{2}$ .

*Diagn.* Nigerrima tota; fronte & thorace antice ac postice albo-tomentosis; abdomine subrotundo; alis semifuscis.

In *Gariusche*, inter *Veldes* & *Vochein*, capta An. 1761. super flores *Laserpitii latifolii*.

Statura *Longicornis*, sed crassior. Antennæ lin. (2) longæ. Ad basim maxillæ cujusque tubercula tria: intermedio majore. Abdomen nitens, duas lineas longum & æque crassum. Alæ fuscæ, basi excolores.



*Andrena danuvia*, Podčetrtek

# Die Hymenopteren in I. A. Scopoli's Entomologia Carniolica und auf den dazugehörigen Tafeln.

Kritisch behandelt von

**A. Rogenhofer, und Dr. K. W. v. Dalla Torre,**

k. k. Custos.

k. k. Professor und Privatdocent.

(Vorgelegt in der Versammlung am 5. October 1881.)

Nr. 797. *A. atra* Scop. n. sp. (Tab. 43, Fig. 797) ist entschieden nicht *Chalicodoma muraria* (Fabr.), wie sich schon aus den Worten: „*fronte et thorace antice et postice albo tomentosis*“, noch besser aber aus der ganz guten Abbildung ergibt, sondern *Andrena cineraria* (L.). — Die Abbildung ist gut.

797.



*Apis calcarata*

*Panurgus calcaratus* (Scopoli, 1763)

Circa *Idriam* capta.

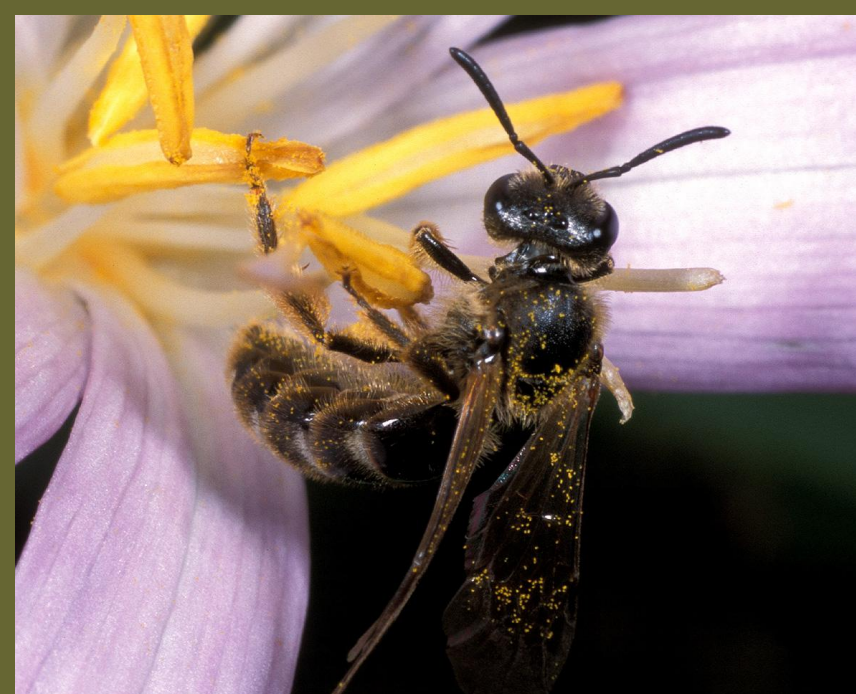


*Apis praecox*

*Andrena praecox* (Scopoli, 1763)

Primo vere, flores adit.





*Apis calceata*

*Lasioglossum calceatum* (Scopoli, 1763)

Von Linné bis Fabricius beschriebene westpaläarktische  
Arten der Genera *Halictus* und *Lasioglossum*

(Halictidae, Apoidea)

Von Andreas Werner Ebmer

1763, Johannes Antonius Scopoli: *Entomologia Carniolica*. — Vindobona.

p. 301, No. 805: *Apis calceata* — *Lasioglossum* (*Evylaeus*) *calceatum* (Scop.), ♂.

Loc. typ.: Nicht genannt; aus dem Zusammenhang des Gesamtwerkes Kärnten oder Krain.

Die bisherige Auffassung der an sich mehrdeutigen Beschreibung eines *Evylaeus*-♂ aus der *albipes*-Gruppe geht auf Dalla Torre und Rogenhöfer zurück. Um den Namen dieser bekannten, häufigen Art zu stabilisieren, stelle ich einen Neotypus auf. Gemäß Art. 75, c,

1: zur Diagnose siehe bei Blüthgen, *Konowia* 3, 1924, p. 273/4 und Ebmer, 1971, p. 78/9.

2: Südkärnten, Zell Pfarre, 8. 8. 1972, leg. J. Gusenleitner

3: Sammlung gemäß Horn-Kahle 1766 vernichtet.

4 und 5: ergeben sich aus Punkt 1 und 2 in diesem Fall

6: Zoologische Staatssammlung München.

Die Größenangabe bei Scopoli,  $3\frac{1}{3}$  Linie scheint zu gering zu sein. Die Pariser Linie, die meistens verwendet wird, beträgt 2,26 mm. Im Vergleich mit anderen, ganz sicher deutbaren Arten Scopolis ergibt sich, daß seine Linie etwas größer ist, mindestens 2,50 mm.



## SII. APIS Mellifica.

— long. lin. 5½.

LINN. Syst. Nat. p. 576.

Faun. Svec. 2. 1697.

SPECTACLE de la NAT. Tom. I. Entr. VI.

*Diagn.* Thorax utrinque rufo-pubescent, abdomen fuscum; segmentis margine rufis.

Copiose & sedulo culta in Carniolia præsertim superiore.

*Femina.* Regina, aculeata, raro feriens, ictu sibi non lethali, spadonum mater, antennæ articulis decem, tibiis ferrugineis: margine breviter ciliato, abdomine supra fusco, subtus rufescente, Fucorum centuriis aliquot stipata evolat, fœcundatur in aere volans, Crabronis insidiis in itinere, morti vero in reditu exposita, si alienum subierit alveare. Hæc junior, per triduum, omni horæ quadrante, stridorem quemdam edit, eoque admonet emigraturam gregem; propagatur ab operariis seorsim propriis in cellulis ad favorum latera exstructis.

*Fuci*



*Fuci* crassiores quam Operariæ & villosiores, inermes, otiosi, Reginae mariti & comites, generantur ab operariis intra proprias & ampliores cellas, assoluto vero fecundationis Reginae munere occiduntur, ejiciuntur.

*Operariæ* minores, mellifugæ, Reginae filia, unius electores aliarumque carnifices, primo vere alvearia purgant a fordibus, mel & ceram colligunt, digerunt, conficiunt, multiplicatæ migrant, insident arboribus in globum unitæ, pulsatæ tartaginis vano clangore stipatæ, colligendæ vase idoneo melle obliato.

Flores apibus acceptos suppeditat apud nos princeps *Polygonum Fagopyrum*, ad quod ex montanis alvearia Auguio M. a Rusticis transferuntur.

Hostes sunt Crabro, Hirundines, Tinea mellonella, Apes alienæ, Aranea Kleinii.

Oeconomiam Apum promovent 1. Purgatio diligens alvearium a larvis Tineæ mellonellæ. 2. Reginae deficientis substitutio alterius, cavea tamen per octiduum prius inclusæ. 3. Subministratio mellis in anonæ caritate. 4. Favi primi prope foramen alvearis exstructi. 5. Morbidarum, enervium Apum & Spadonum intersectorum expurgatio. 6. Fagopyrum in vicina satum. 7. Castratio favorum labe infectorum. 8. Debiliam corroboratio electuarij cardiaco ex melle, vino malvatico & pulvere radicis Athamantæ Mei. 9. Migrationis tempestiva observatio. 10. Migrationum collectio cauta.

Parvum animal, quam utile! *Politicis* Monarchiæ præstantiam, Republicæ tranquillitatem, commercii culturam; *Ethicis* otii fugam, libidinis odium, curam prolis, amorem erga fratres; *Oeconomis* sobriam sedulitatem, innoxiam aliiis industriam, occasionis captandæ modum, commendat; *Malicis* mel & ceram offert, simplicium usum suadet, aeris salubritatem indicat.

*Apis argillacea*

*Bombus argillaceus* (Scopoli, 1763)

Habitat in sylvestribus,...

814.



*Apis pascuorum*

*Bombus pascuorum* (Scopoli, 1763)





416. PAPILIO *Macaronius*. (†)

— long. lin. 10. lat. —

*Diagn.* Antennæ corpore nigro longiores, alæ luteæ: posticæ basi apiceque nigræ.

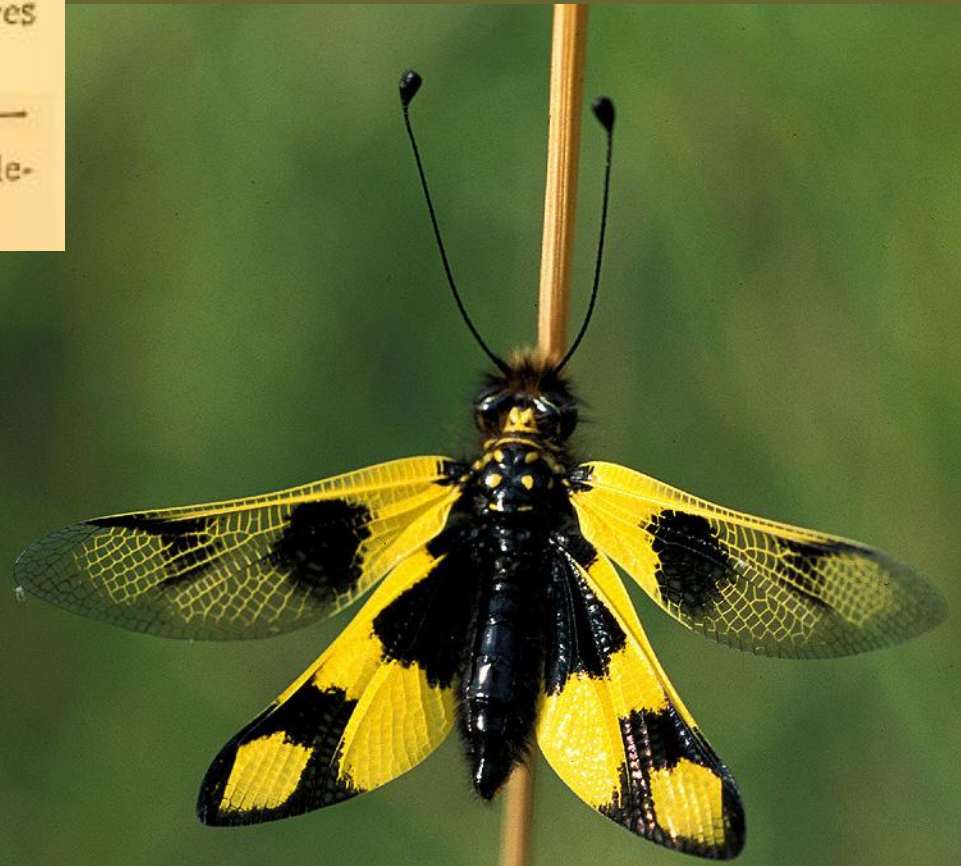
Unicum cepi circa *Iuriam*, in herbido colle.

Antennæ nigræ, longæ; clava lata, obtusa, brevi. Caput lin. (2) crassum, hirsutum.

Alæ integerrimæ lanceolatæ, subtus quasi vernice lucida oblitæ; anticæ nervulis reticulatæ & feminudæ; maculis binis, fuscis, ex eo reticulo transparentibus; posticæ flavæ, lin. (8) longæ, latiores anticis; apice nigro.

(†) In honorem *Merlini Coccaji* Poëtæ Mantuani lepidissimi, edito *Macaronicorum* opere clari.

*Libelloides macaronius* (Scopoli, 1763)



Teofilo Folengo (1491 - 1544), ki je pisal pod psevdonomom Merlino Coccajo ali Merlinus Cocaius v latinščini, je bil eden glavnih italijanskih makaronskih pesnikov. Makaronska latinščina je mešan žargon, sestavljen iz besed pogovornega jezika z latinsko končnico ali iz latinskih besed, pomešanih z besedami pogovornega jezika.