

# PREZENTIZEM MED ZDRAVSTVENIMI DELAVCI INVALIDI

*doc. dr. Alenka Škerjanc, dr. med., spec. MDPŠ*

*19.05.2022*



**V prihodnost na  
izkušnjah preteklosti**



# UVOD

## Prezentizem

je prisotnost na delu tedaj, ko je delavec tako bolan, da bi bil lahko v bolniškem staležu

## Delež prezentistov

Splošna populacija: 18 % - 61 %

Zdravstveni delavci: 44 % - 65 %

Zdravstveni delavci v UKC Ljubljana: 57 %



## CILJ

Opredeliti dejavnike tveganja za prezentizem pri zdravstvenih delavcih - invalidih.

$RO$  za prezentizem pri zdravstvenih delavcih invalidih glede na neinvalidne = 2,2; 95% CI=1.7-3.0,  $p < 0,001$

### *Invalidnost*

*je trajna okvara zdravja, ki jo priznava Zakon o pokojninskem in invalidskem zavarovanju, če se zaradi sprememb v zdravstvenem stanju, ki jih ni mogoče odpraviti z zdravljenjem ali ukrepi medicinske rehabilitacije, zavarovancu zmanjša zmožnost za zagotovitev oziroma ohranitev delovnega mesta oziroma za poklicno napredovanje. (Zakon o pokojninskem in invalidskem zavarovanju (ZPIZ-2). Ur.l.RS, št. 96/12)*



# METODE <sup>1</sup>

## *Presečna raziskava*

### PREISKOVANCI:

zdravstveni delavci - invalidi v UKC  
Ljubljana (389 / 5865 vseh zaposlenih  
zdravstvenih delavcev)

OPAZOVANO OBDOBJE:  
01.01.2010 – 31.12.2010

Odobritev etične komisije

### METODE

Vprašalnik, 57 vprašanj

ODVISNA SPREMENLJIVKA: prezentizem

NEODVISNE SPREMENLJIVKE:  
demografski dejavniki  
življenjski dogodki  
tveganja na delovnem mestu  
psiho-socialni dejavniki  
zdravstveno stanje  
delovna zmožnost

Delitev vprašalnikov: glavne medicinske  
sestre klinik, en opomnik



# METODE <sub>2</sub>

## *Statistična analiza*

	<b>Vrsta analize</b>
1	Deskriptivna statistika
2	Korelacije
3	hi-kvadrat test
4	Univariatna logistična regresija
5	Multivariatna logistična regresija



# REZULTATI

**183 (73,8 %) prezentisti**

UKC Ljubljana: 57%

**65 (26,2 %) neprezentisti**

## Odzivnost -

**Invalidi: 248 / 389 (63,8 %)**

UKC Ljubljana: 3379 / 5865 (57,6 %)

## DEMOGRAFSKI DEJAVNIKI

- 75,0 % ženske
- 74,4 % starost > 50 let
- 79,2 % največ srednješolska izobrazba
- 78,5 % vsaj en otrok
- 82,1 % kadilci
- 83,1 % neto plača < slov. povpr. (1000 EUR)



## REZULTATI <sub>2</sub>

### UNIVARIATNA LOGISTIČNA REGRESIJA

- **Neto plača < 1000 EUR:** RO=2.3; 95% IZ=2.4-4.3, p<0,001
- **Delovna doba  $\geq$  20 let:** RO=2.5; 95% IZ=1.2-5.6, p=0,018
- **Velike fizične obremenitve:** RO=2.4; 95% IZ=1.2-4.9, p=0,017
- Velike psihične obremenitve: RO=1.9; 95% IZ=1.0-2.7, p=0.041
- **Možnost izobraževanja:** RO=2.1; 95% IZ=1.2-3.9, p<0,001
  
- **Zadovoljstvo z delom:** RO=3.5; 95% IZ=1.6-7.8, p=0,002
- **Slaba ocena lastnega zdravja:** RO=5.8; 95% IZ=2.7-12.3, p<0,001
- **Kronična bolezen:** RO=57.0; 95% IZ=24.4-133.2, p<0,001
  
- **Nižji osebni dohodek v času bolniške:** RO=13.1; 95% IZ=5.7-30.2, p<0,001

## REZULTATI <sub>3</sub>

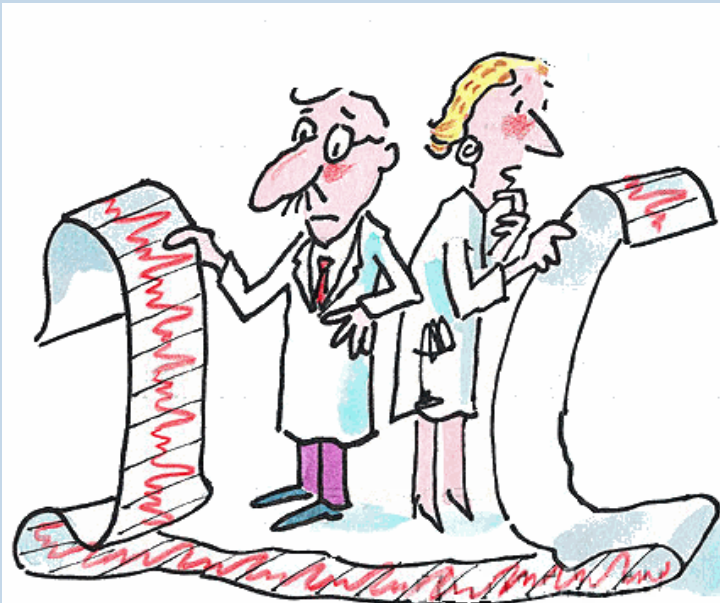
### *MULTIVARIATNA LOGISTIČNA REGRESIJA*

- **Slaba ocena lastnega zdravja:** RO=4.2; 95% IZ=1.1-15.9, p=0,035
- **Kronična bolezen:** RO=31.0; 95% IZ=11.0-87.2, p<0,001
- **Nižji dohodek v primeru bolniškega staleža:** RO=7.0; 95% IZ=2.1-22.8, p=0,001





## RAZPRAVA



- Višji delež prezentistov od pričakovanega

- Predpogoj: kronična okvara zdravja

## VENDAR

- Izjemen pomen ekonomskih dejavnikov tveganja



# PREDNOSTI IN OMEJITVE RAZISKAVE

## PREDNOSTI

- visoka odzivnost

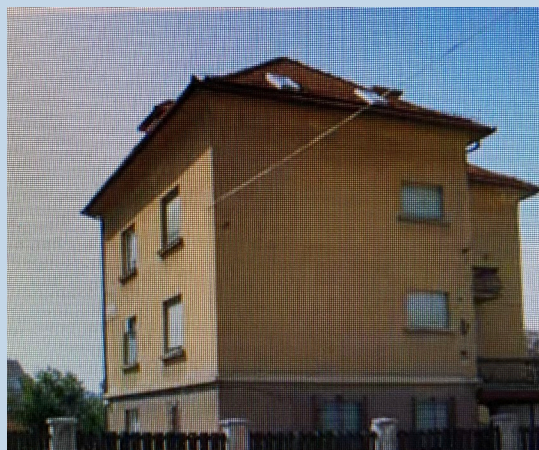
## OMEJITVE

1. prostovoljno sodelovanje
2. časovni odlog in s tem povezan bias v poročanju

# ZAKLJUČEK



- Epidemija prezentizma tudi med zdravstvenimi delavci - invalidi
- Rezultati so pomembni za načrtovanje promocije zdravja -  
zdravstveni delavci s kroničnimi boleznimi in invalidi - potrebujejo izobraževanje
  - da se izboljšajo možnosti vrnitve na delo
  - da se ustrezno prilagodijo delovna mesta – prilagojena delovna mesta morajo biti prilagojena zmožnostim zdravstvenih delavcev in njihovim omejitvam
- Prospektivna kohortna raziskava je potrebna, da bi ocenili posledice prezentizma na kronične bolezni in invalidnost



*Hvala za pozornost!*